

แผนพัฒนาท้องถิ่น

(พ.ศ. ๒๕๖๖ - ๒๕๗๐)

เพิ่มเติม/เปลี่ยนแปลง ครั้งที่ ๑/๒๕๖๕



องค์การบริหารส่วนตำบลปะเสยะวอ
อำเภอสายบุรี จังหวัดปัตตานี

บันทึกหลักการและเหตุผล
แผนพัฒนาท้องถิ่น(พ.ศ.๒๕๖๖ – ๒๕๗๐) เพิ่มเติม/เปลี่ยนแปลง (ครั้งที่ ๑/ ๒๕๖๕)
องค์การบริหารส่วนตำบลปะเสยะวอ

ตามที่องค์การบริหารส่วนตำบลปะเสยะวอ ได้ประกาศใช้แผนพัฒนาท้องถิ่น (พ.ศ.๒๕๖๖ – ๒๕๗๐) ไปแล้วนั้น เมื่อวันที่ ๒๓ กันยายน พ.ศ. ๒๕๖๔ ไปแล้วนั้น

เนื่องจากได้มีหนังสือกระทรวงมหาดไทย ที่ มท ๐๘๑๐.๓/ว ๖๐๘๖ ลงวันที่ ๑๙ สิงหาคม ๒๕๖๕ เรื่อง ชักซ้อมแนวทางปฏิบัติการใช้แผนพัฒนาท้องถิ่นขององค์กรปกครองส่วนท้องถิ่นเพื่อจัดทำบริการสาธารณะหรือกิจกรรมสาธารณะ กำหนดว่าเมื่อราชกิจจานุเบกษาประกาศ ใช้แผนพัฒนาเศรษฐกิจและสังคมแห่งชาติ ฉบับที่ ๑๓ (พ.ศ. ๒๕๖๖ – ๒๕๗๐) ให้องค์กรปกครองส่วนท้องถิ่นนำหมุดหมายในแผนพัฒนาเศรษฐกิจและสังคมแห่งชาติ ฉบับที่ ๑๓ มาจัดทำรายละเอียดที่มีความสอดคล้องหรือเชื่อมโยงกับยุทธศาสตร์ชาติ ๒๐ ปี แผนพัฒนาจังหวัด/กลุ่มจังหวัด/ภาค ยุทธศาสตร์การพัฒนาขององค์กรปกครองส่วนท้องถิ่นในเขตจังหวัด และยุทธศาสตร์องค์กรปกครองส่วนท้องถิ่น ในส่วนที่ ๒ ยุทธศาสตร์ขององค์กรปกครองส่วนท้องถิ่น และส่วนที่ ๓ การนำแผนพัฒนาท้องถิ่นไปสู่การปฏิบัติ โดยเป็นอำนาจของผู้บริหารท้องถิ่นในการดำเนินการตามระเบียบกระทรวงมหาดไทยว่าด้วยการจัดทำแผนพัฒนาขององค์กรปกครองส่วนท้องถิ่น พ.ศ. ๒๕๔๘ และที่แก้ไขเพิ่มเติม ประกอบกับการจัดทำโครงการ/กิจกรรม ตามภารกิจและอำนาจหน้าที่ ดังปรากฏในแผนพัฒนาท้องถิ่น (พ.ศ. ๒๕๖๖ – ๒๕๗๐) ขององค์การบริหารส่วนตำบลปะเสยะวอ ยังไม่ครอบคลุมสาระสำคัญของโครงการ/กิจกรรมในการให้บริการสาธารณะแก่ประชาชนในพื้นที่ จึงมีความจำเป็นต้องแก้ไขเพิ่มเติม/เปลี่ยนแปลง โครงการ/กิจกรรมในแผนพัฒนาท้องถิ่น (พ.ศ. ๒๕๖๖ – ๒๕๗๐) เพื่อให้มีความเหมาะสม สอดคล้องกับปัญหาในพื้นที่ และสามารถแก้ไขปัญหาความเดือดร้อนของประชาชนได้อย่างแท้จริง เพื่อนำไปใช้เป็นกรอบในการจัดทำงบประมาณรายจ่ายประจำปี และดำเนินโครงการ/กิจกรรมต่างๆ ตามอำนาจหน้าที่ และระเบียบกฎหมายต่อไป

ตามระเบียบกระทรวงมหาดไทยว่าด้วยการจัดทำแผนพัฒนาขององค์กรปกครองส่วนท้องถิ่น พ.ศ. ๒๕๔๘ และที่แก้ไขเพิ่มเติม (ฉบับที่ ๓) พ.ศ. ๒๕๖๑

ข้อ ๔ “การแก้ไข” หมายความว่า การแก้ไขข้อผิดพลาดในแผนพัฒนาท้องถิ่นหรือแผนการดำเนินงานให้ถูกต้อง โดยไม่ทำให้วัตถุประสงค์และสาระสำคัญเดิมเปลี่ยนแปลงไป ฯลฯ

ข้อ ๒๑ การแก้ไขแผนพัฒนาท้องถิ่นเป็นอำนาจของผู้บริหารท้องถิ่น เมื่อผู้บริหารท้องถิ่นได้เห็นชอบแผนพัฒนาท้องถิ่นที่แก้ไขแล้ว ให้ปิดประกาศให้ประชาชนทราบโดยเปิดเผยไม่น้อยกว่าสามสิบวันนับแต่วันที่ผู้บริหารท้องถิ่นเห็นชอบ พร้อมทั้งแจ้งสภาท้องถิ่น อำเภอ และจังหวัดทราบด้วย

ข้อ ๒๒ เพื่อประโยชน์ของประชาชน การเพิ่มเติมแผนพัฒนาท้องถิ่นให้องค์กรปกครองส่วนท้องถิ่นดำเนินการตามขั้นตอน ดังนี้

๑) คณะกรรมการสนับสนุนการจัดทำแผนพัฒนาท้องถิ่นจัดทำร่างแผนพัฒนาท้องถิ่นที่เพิ่มเติมพร้อมเหตุผลความจำเป็นเสนอคณะกรรมการพัฒนาท้องถิ่น

๒) คณะกรรมการพัฒนาท้องถิ่นและประชาคมท้องถิ่นพิจารณาร่างแผนพัฒนาท้องถิ่นที่เพิ่มเติม สำหรับองค์การบริหารส่วนตำบลให้ส่งร่างแผนพัฒนาท้องถิ่นที่เพิ่มเติมให้สภาองค์การบริหารส่วนตำบลพิจารณาตามมาตรา ๔๖ แห่งพระราชบัญญัติสภาตำบล พ.ศ. ๒๕๓๗ ด้วย

เมื่อแผนพัฒนาท้องถิ่นที่เพิ่มเติมได้รับความเห็นชอบแล้วให้ส่งร่างแผนพัฒนาท้องถิ่นดังกล่าวให้ผู้บริหารท้องถิ่นประกาศใช้พร้อมทั้งปิดประกาศให้ประชาชนทราบโดยเปิดเผยไม่น้อยกว่าสามสิบวันนับแต่วันที่ผู้บริหารท้องถิ่นประกาศใช้

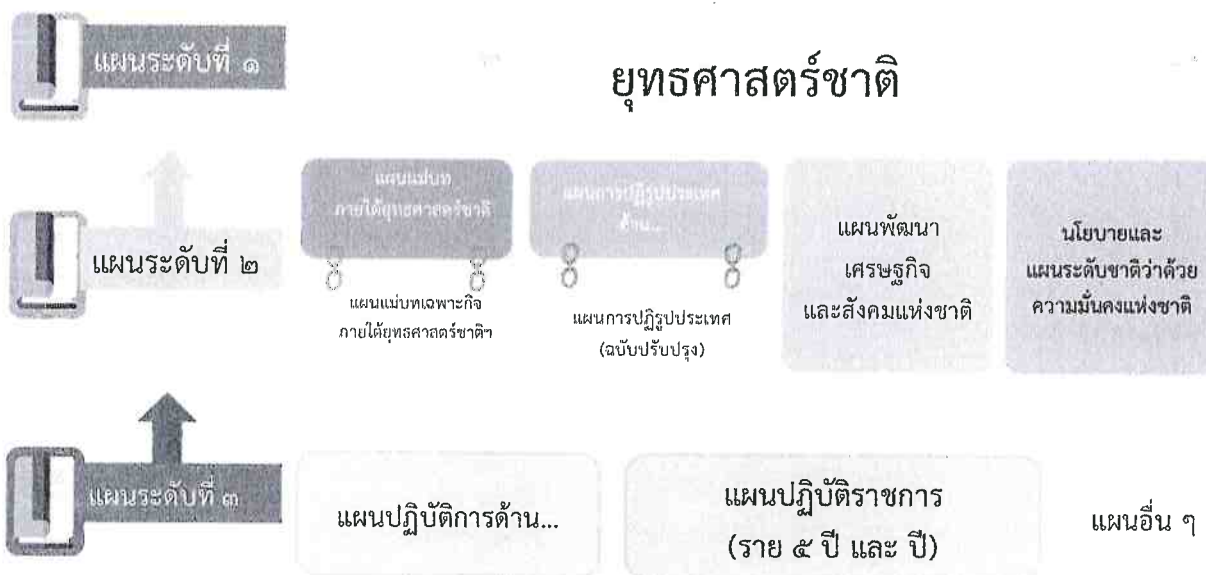
ข้อ ๒๒/๑ เพื่อประโยชน์ของประชาชนการเปลี่ยนแปลงแผนพัฒนาท้องถิ่นให้เป็นอำนาจของคณะกรรมการพัฒนาท้องถิ่น สำหรับองค์การบริหารส่วนตำบลให้ส่งร่างแผนพัฒนาท้องถิ่นที่เปลี่ยนแปลงให้สภาองค์การบริหารส่วนตำบลพิจารณาตามมาตรา ๔๖ แห่งพระราชบัญญัติสภาตำบล พ.ศ. ๒๕๓๗ และที่แก้ไขเพิ่มเติมด้วย

เมื่อแผนพัฒนาท้องถิ่นตามวรรคหนึ่งได้รับความเห็นชอบแล้ว ให้ส่งแผนพัฒนาท้องถิ่นดังกล่าวให้ผู้บริหารท้องถิ่นประกาศใช้ พร้อมทั้งปิดประกาศให้ประชาชนทราบโดยเปิดเผยไม่น้อยกว่าสามสิบวันนับแต่วันที่ผู้บริหารท้องถิ่นประกาศใช้ ดังนั้น เพื่อให้การดำเนินงานเป็นไปอย่างถูกต้องตามระเบียบฯ และเพื่อให้เกิดประสิทธิภาพและประสิทธิผลในการปฏิบัติงาน องค์การบริหารส่วนตำบลปะเสยะวอ จึงได้แก้ไข/เพิ่มเติม/เปลี่ยนแปลง โครงการพัฒนาในแผนพัฒนาท้องถิ่น (พ.ศ. ๒๕๖๖ - ๒๕๗๐) ครั้งที่ ๑ /๒๕๖๕ ขึ้น

ส่วนที่ ๒

แผนพัฒนาเศรษฐกิจและสังคมแห่งชาติ ฉบับที่ ๑๓

การดำเนินงานเพื่อขับเคลื่อนการพัฒนาเศรษฐกิจและสังคมของประเทศก่อนที่จะมีการประกาศใช้ ยุทธศาสตร์ชาติ ๒๐ ปี (พ.ศ. ๒๕๖๑ – ๒๕๘๐) ได้อาศัยแผนพัฒนาเศรษฐกิจและสังคมแห่งชาติเป็นแผนหลัก เพื่อเป็นกรอบในการวางแผนปฏิบัติราชการและแผนในระดับปฏิบัติต่าง ๆ รวมถึงการจัดทำค่าของงบประมาณ รายจ่ายประจำปีให้มีความสอดคล้องเชื่อมโยงกันแผนพัฒนาเศรษฐกิจและสังคมแห่งชาติฉบับที่ผ่านมา จึงกำหนดประเด็นการพัฒนาประเทศในภาพกว้างที่ต้องครอบคลุมทุกมิติเพื่อให้หน่วยงานภาครัฐทุกระดับ สามารถเชื่อมโยงภารกิจและจัดทำแผนปฏิบัติราชการและค่าของงบประมาณให้อยู่ภายใต้กรอบการสนับสนุน เป้าหมายของแผนพัฒนาฯ ดังนั้น จุดเน้นของแต่ละยุทธศาสตร์การพัฒนาประเทศภายใต้แผนพัฒนาฯ ฉบับที่ผ่านมามีมุ่งเน้นการบรรลุเป้าหมายการพัฒนาแต่ละด้านเป็นหลัก เพื่อมุ่งหมายให้ผลสัมฤทธิ์ที่เกิดขึ้น จากการขับเคลื่อนการพัฒนาของแต่ละมิตินำไปสู่การบูรณาการผลรวมที่สนับสนุนการดำเนินงานซึ่งกันและกัน และส่งผลให้ประเทศบรรลุเป้าหมายในภาพใหญ่ที่กำหนดขึ้นภายใต้แผนพัฒนาฯ ตามลำดับ



อย่างไรก็ดี นับตั้งแต่ประเทศไทยได้มีการประกาศใช้รัฐธรรมนูญแห่งราชอาณาจักรไทย พ.ศ. ๒๕๖๐ เป็นต้นมา รูปแบบการจัดทำแผนเพื่อวางกรอบทิศทางการพัฒนาประเทศได้มีการปรับเปลี่ยนไปอย่างมีนัยสำคัญ โดยมาตรา ๖๕ ภายใต้หมวดแนวนโยบายแห่งรัฐ ได้กำหนดให้ รัฐพึงจัดให้มียุทธศาสตร์ชาติเป็นเป้าหมายการพัฒนาประเทศอย่างยั่งยืนตามหลักธรรมาภิบาลเพื่อใช้เป็นกรอบในการจัดทำแผนต่าง ๆ และกรอบงบประมาณรายจ่ายประจำปีให้สอดคล้องและบูรณาการกันเพื่อให้เกิดเป็นพลังผลักดันร่วมกันไปสู่เป้าหมายการพัฒนาประเทศที่กำหนดไว้ในยุทธศาสตร์ชาติ ทั้งนี้การถ่ายทอดยุทธศาสตร์ชาติไปสู่การปฏิบัติให้มีความสอดคล้องกันอย่างเป็นระบบนั้น ยุทธศาสตร์ชาติ ซึ่งเป็นแผนระดับที่ ๑ จะทำหน้าที่เป็นกรอบทิศทางการพัฒนาประเทศในภาพรวมที่ครอบคลุมการสร้างสมดุลระหว่างการพัฒนาประเทศ

ด้านความมั่นคง เศรษฐกิจ สังคม และสิ่งแวดล้อมเข้าด้วยกัน ด้วยกระบวนการมีส่วนร่วมจากทุกภาคส่วน โดยมี **แผนระดับที่ ๒** เป็นกลไกสำคัญในการถ่ายทอดแนวทางการขับเคลื่อนประเทศในมิติต่าง ๆ ของยุทธศาสตร์ชาติไปสู่การปฏิบัติ ซึ่งประกอบด้วย **แผนแม่บทภายใต้ยุทธศาสตร์ชาติ** ทำหน้าที่ในการถ่ายทอดเป้าหมายและประเด็นยุทธศาสตร์ของยุทธศาสตร์ชาติลงสู่แผนระดับต่าง ๆ โดยคำนึงถึงประเด็นร่วมหรือประเด็นตัดข้ามระหว่างยุทธศาสตร์และการประสานเชื่อมโยงเป้าหมายของแต่ละแผนแม่บทภายใต้ยุทธศาสตร์ชาติให้มีความสอดคล้องไปในทิศทางเดียวกัน **แผนการปฏิรูปประเทศ** ทำหน้าที่เป็นแผนที่มุ่งเน้นการปรับเปลี่ยน แก้ไขปัญหา อุปสรรคเร่งด่วนเชิงโครงสร้าง กลไก หรือกฎระเบียบ เพื่อให้รากฐานการพัฒนาภายในประเทศมีความเหมาะสม เท้าทันกับบริบทการพัฒนาที่ประเทศต้องการมุ่งเน้น ขณะที่ **นโยบายและแผนระดับชาติว่าด้วยความมั่นคงแห่งชาติ** ทำหน้าที่เป็นกรอบหรือทิศทางในการดำเนินการป้องกัน แจ่งเตือน แก้ไข หรือ ระงับยับยั้งภัยคุกคามเพื่ออำรุงไว้ซึ่งความมั่นคงแห่งชาติ และมี **แผนพัฒนาเศรษฐกิจและสังคมแห่งชาติ** ทำหน้าที่เป็น **แผนระบุทิศทางและเป้าหมายการพัฒนาที่ประเทศควรให้ความสำคัญและมุ่งดำเนินการของยุทธศาสตร์ชาติ** โดยคำนึงถึงพลวัตและเงื่อนไขการพัฒนาที่ประเทศเผชิญอยู่ เพื่อเป็นแนวทางให้ภาคส่วนที่เกี่ยวข้องปรับจุดเน้นการดำเนินงานมุ่งสู่การเสริมสร้างความสามารถของประเทศให้สอดคล้อง ปรับตัวเข้ากับเงื่อนไขที่เปลี่ยนแปลงไป โดยระบุทิศทาง การพัฒนาอย่างชัดเจน ส่งผลให้การพัฒนาประเทศตั้งแต่ระดับทิศทาง โครงสร้าง นโยบาย ตลอดจนกลยุทธ์และกลไกในการขับเคลื่อนไปสู่การปฏิบัติมีความเชื่อมโยงกันทุกระดับ และจะเป็นพลังในการนำพาประเทศไปสู่การบรรลุเป้าหมายระยะยาวอย่างเป็นรูปธรรม ทั้งนี้ ประเด็นการพัฒนาที่สำคัญนอกเหนือจากที่ระบุในแผนพัฒนาเศรษฐกิจและสังคมแห่งชาติ จะยังคงได้รับการเน้นย้ำให้ความสำคัญและขับเคลื่อนผ่านแผนระดับ ๒ อื่น ๆ ที่อยู่ในระนาบเดียวกัน โดยแผนระดับที่ ๒ ทั้ง ๔ แผน จะเป็นกลไกที่ช่วยถ่ายทอดแนวทางการขับเคลื่อนประเทศในมิติต่าง ๆ ภายใต้ยุทธศาสตร์ชาติไปสู่การปฏิบัติในแผนระดับที่ ๓ ซึ่งเป็นแผนเชิงปฏิบัติที่ระบุการดำเนินงานภายใต้แผนงานโครงการที่มีความชัดเจนตามภารกิจของหน่วยงานภาครัฐ เพื่อที่จะสนับสนุนให้แผนระดับที่ ๒ และยุทธศาสตร์ชาติให้บรรลุเป้าหมายที่กำหนดไว้บนความสอดคล้องเชื่อมโยงกันของแผนทุกระดับ

แผนระดับที่ ๒



ดังนั้น เพื่อให้แผนพัฒนาเศรษฐกิจและสังคมแห่งชาติ ฉบับที่ ๑๓ (พ.ศ. ๒๕๖๖ – ๒๕๗๐) สามารถระบุทิศทางและประเด็นการพัฒนาที่ประเทศควรให้ความสำคัญและมุ่งดำเนินการในระยะ ๕ ปีที่สองของยุทธศาสตร์ชาติจึงจำเป็นต้องมีการปรับกระบวนการทัศนในการจัดทำแผนพัฒนาฉบับที่๑๓ (พ.ศ. ๒๕๖๖ – ๒๕๗๐)ให้เป็นแผนที่มีความชัดเจนในการกำหนดทิศทางและเป้าหมายการพัฒนาประเทศที่ต้องการมุ่งเน้นและบรรลุผลภายในช่วงเวลาของแผน ให้สามารถชี้ชัดถึงเป้าหมายหลักที่ประเทศไทยต้องดำเนินการให้เกิดผล และเชื่อมโยงไปสู่เป้าหมายย่อยในมิติที่เกี่ยวข้องแต่ละด้านที่ต้องเร่งดำเนินการหรือต้องมีการปรับเปลี่ยนเพื่อให้เป้าหมายหลักบรรลุผล สามารถเสริมสร้างให้ประเทศสามารถปรับปรุงจุดอ่อนลดข้อจำกัดที่มีอยู่เดิม และพัฒนาศักยภาพให้สอดคล้องกับพลวัตและเงื่อนไขใหม่ของโลก เพื่อให้ประเทศไทยสามารถเติบโตต่อไปได้อย่างต่อเนื่องและยั่งยืน ท่ามกลางกระแสการเปลี่ยนแปลง ความไม่แน่นอน และความซับซ้อนที่มากขึ้นของโลกยุคใหม่

แผนพัฒนาฉบับที่ ๑๓ จึงได้ถูกจัดทำขึ้นให้เป็นแผนที่มีความชัดเจนในการกำหนดทิศทางและเป้าหมายการพัฒนาประเทศที่ต้องการมุ่งเน้น โดยเริ่มต้นจากการสังเคราะห์ วิเคราะห์แนวโน้ม พร้อมทั้งผลกระทบจากการเปลี่ยนแปลงที่อาจเกิดขึ้นทั้งภายในประเทศ ภูมิภาค และระดับโลก เพื่อประเมินความท้าทายและโอกาสในการพัฒนาประเทศภายใต้บริบทเงื่อนไขข้อจำกัดที่ประเทศไทยต้องเผชิญ อันเนื่องมาจากการเปลี่ยนแปลงดังกล่าว โดยพิจารณาองค์ประกอบของการพัฒนาประเทศในมิติด้านต่าง ๆ ที่มีความเชื่อมโยงหรือเป็นองค์ประกอบของประเด็นยุทธศาสตร์ที่ระบุไว้ในยุทธศาสตร์ชาติอย่างรอบด้าน ก่อนนำมาสู่การกำหนดจุดเน้นเชิงเป้าหมายที่ประเทศไทยต้องให้ความสำคัญและมุ่งเน้นดำเนินงานให้บรรลุผลในระยะของแผนพัฒนาฯ เพื่อให้ประเทศพร้อมเติบโตอย่างยั่งยืนและสามารถบรรลุเป้าหมายการพัฒนาประเทศภายใต้ยุทธศาสตร์ชาติได้อย่างสัมฤทธิ์ผล

บริบทการพัฒนาประเทศ

การพิจารณาแนวทางการพัฒนาประเทศในช่วงเวลาของแผนพัฒนาเศรษฐกิจและสังคมแห่งชาติ ฉบับที่ ๑๓ จำเป็นที่จะต้องอาศัยความเข้าใจในบริบทสถานการณ์การพัฒนาประเทศ ซึ่งเป็นเงื่อนไขสำคัญในการรับมือกับสภาพแวดล้อมภายนอกที่มีความผันแปรสูงและเปลี่ยนแปลงได้ตลอดเวลาและสามารถเป็นได้ทั้งโอกาสที่ช่วยเสริมสร้างประโยชน์หรือปัจจัยที่ก่อให้เกิดความเสี่ยงต่อการพัฒนาประเทศไทยในอนาคต โดยเฉพาะอย่างยิ่ง เมื่อต้องเผชิญกับสถานการณ์วิกฤติที่ส่งผลกระทบรุนแรงทั่วโลกทั้งทางเศรษฐกิจ สังคม และสิ่งแวดล้อม ยิ่งเป็นแรงกระตุ้นให้ประเทศไทยต้องเร่งดำเนินการขับเคลื่อนการพัฒนาประเทศให้เกิดผลสัมฤทธิ์ตามเป้าหมายโดยเร็วภายใต้การบริหารจัดการทรัพยากรที่มีอยู่อย่างจำกัดให้เกิดประสิทธิภาพสูงสุด

การสังเคราะห์บริบทการพัฒนารวมถึงสถานะของทุนในมิติต่างๆของประเทศไทยในช่วงของแผนพัฒนาฯ ฉบับที่ ๑๓ จึงมาจากการรวบรวม ประมวลผลการพัฒนาประเทศภายใต้แผนพัฒนาเศรษฐกิจและสังคมแห่งชาติฉบับที่ ๑๒ ซึ่งยังคงมีหลายประเด็นที่ต้องได้รับการดำเนินงานอย่างต่อเนื่อง ประกอบกับ

การประเมินผลกระทบจากสถานการณ์การแพร่ระบาดของโควิด-๑๙ ที่นำมาซึ่งการเปลี่ยนแปลงจากทัศน์ของการพัฒนาทั่วโลกไปอย่างสิ้นเชิงและส่งผลกระทบต่อประเทศไทยในหลากหลายมิติ ตลอดจนการคาดการณ์แนวโน้มการเปลี่ยนแปลงในระดับโลกที่สำคัญหลายประการที่คาดว่าจะส่งผลต่อทิศทางการพัฒนาประเทศไทยต่อไปในอนาคต เพื่อให้สามารถประเมินทิศทางและรูปแบบของเงื่อนไขสภาพแวดล้อม รวมทั้งสถานะของทุนในมิติต่าง ๆ ของประเทศไทยในปัจจุบันที่เป็นปัจจัยสำคัญในการขับเคลื่อนการพัฒนาประเทศไปสู่ทิศทางที่มุ่งหวัง และเตรียมความพร้อมในการปรับตัวท่ามกลางกระแสการเปลี่ยนแปลงที่มีความซับซ้อนมากขึ้นของโลกยุคใหม่ โดยการวางกลยุทธ์การพัฒนาประเทศที่มีจุดเน้นชัดเจนและเหมาะสมกับบริบททั้งภายในและภายนอกประเทศอย่างรอบด้าน เพื่อปรับแก้ไขข้อจำกัดเดิมและใช้ศักยภาพที่มีในการสร้างสรรค์โอกาสที่จะเติบโตต่อไปอย่างยั่งยืน ท่ามกลางกระแสการเปลี่ยนแปลงที่ซับซ้อนได้อย่างเท่าทัน เพื่อให้เกิดการกระจายประโยชน์ที่เกิดขึ้นไปยังภาคส่วนต่าง ๆ ในประเทศได้อย่างเท่าเทียมและเป็นรูปธรรม

๑. บริบทการพัฒนาประเทศในมิติด้านเศรษฐกิจ

ระบบเศรษฐกิจของประเทศไทยในปัจจุบันเป็นการขับเคลื่อนเศรษฐกิจโดยประสิทธิภาพที่อาศัยประสิทธิภาพของภาคการผลิตและคุณภาพสินค้าในการพัฒนาขีดความสามารถในการแข่งขันทางเศรษฐกิจ โดยให้ความสำคัญกับการลงทุนพัฒนาปัจจัยสนับสนุน อาทิ โครงสร้างพื้นฐาน การศึกษา การฝึกอบรมแรงงาน ประสิทธิภาพของตลาดแรงงานขนาดของตลาดการพัฒนาตลาดการเงินความพร้อมของเทคโนโลยี ซึ่งแม้ประเทศไทยจะมีการพัฒนาปัจจัยสนับสนุนต่าง ๆ ดังกล่าวมาอย่างต่อเนื่อง แต่ก็ยังคงประสบปัญหาด้านประสิทธิภาพการใช้ทรัพยากรรวมทั้งยังมีอุปสรรคในการยกระดับประสิทธิภาพของตลาดสินค้า ตลาดแรงงานและประสิทธิภาพของภาครัฐที่มีความล่าช้าเมื่อเปรียบเทียบกับหลายประเทศที่เริ่มพัฒนาในช่วงเวลาเดียวกันและสามารถก้าวสู่การเป็นประเทศรายได้สูงได้สำเร็จไปแล้วในช่วงก่อนหน้าส่งผลให้ประเทศไทยติดกับดักประเทศรายได้ปานกลางมาเป็นเวลานาน จากการจัดสรรทรัพยากรระหว่างภาคเศรษฐกิจที่ผ่านมาที่ทำให้รูปแบบการขยายตัวทางเศรษฐกิจของไทยในช่วงที่ผ่านมาไม่สามารถขับเคลื่อนสู่การเป็นประเทศรายได้สูง อีกทั้งยังไม่สามารถตอบสนองต่อโอกาสและทิศทางแนวโน้มการเปลี่ยนแปลงในระดับโลกต่าง ๆ ได้อย่างเต็มศักยภาพ แม้ว่าประเทศไทยจะมีจุดแข็งในการรักษาเสถียรภาพทางเศรษฐกิจ โดยการใช้กลไกทางการคลัง และการบริหารจัดการนโยบายภาครัฐ แต่ยังคงมีปัญหาจากปัจจัยเชิงโครงสร้าง อาทิ การพึ่งพาต่างประเทศในสัดส่วนสูง ทั้งเงินลงทุน เทคโนโลยี ปัจจัยการผลิต ตลาดสำหรับการส่งออก แต่บทบาทและอำนาจต่อรองในห่วงโซ่มูลค่าโลกอยู่ในระดับที่ค่อนข้างต่ำ รวมทั้งขีดจำกัดเชิงผลิตภาพของเศรษฐกิจโดยรวมที่เป็นอุปสรรคต่อการยกระดับรายได้ และส่งผลให้เศรษฐกิจไทยมีความอ่อนไหวต่อแนวโน้มการเปลี่ยนแปลงหลายประการ

โดย ภาคการผลิตอุตสาหกรรม ที่เป็นส่วนสำคัญในการขับเคลื่อนเศรษฐกิจของประเทศไทยมีการเติบโตช้าเมื่อเทียบกับประเทศอื่น ๆ ในระดับเดียวกัน อุตสาหกรรมไทยส่วนใหญ่ยังคงเป็นการรับจ้างผลิตหรืออยู่ในภาคการผลิตเดิมที่สร้างมูลค่าเพิ่มได้ไม่มากนักข้อจำกัดของผลิตภาพแรงงานและความเข้มข้นของการใช้เทคโนโลยี ระดับการลงทุนในทรัพย์สินทางปัญญาและการสะสมทุนยังไม่เพียงพอต่อการส่งเสริมความสามารถในการพัฒนาเทคโนโลยีด้วยตนเองส่วนอุตสาหกรรมที่มีศักยภาพในการพัฒนาสู่อุตสาหกรรมเป้าหมาย

ซึ่งอาศัยการวิจัยและพัฒนานวัตกรรมหรือใช้เทคโนโลยีขั้นสูงในไทยยังมีขนาดเล็กและมีสัดส่วนมูลค่าเพิ่มที่สร้างภายในประเทศและการใช้วัตถุดิบในประเทศไม่สูงเนื่องจากไม่ได้เป็นเจ้าของเทคโนโลยีหรือวัตถุดิบหลักโดยตรงและมีข้อจำกัดในการรับถ่ายทอดเทคโนโลยี โดยพบว่า *ผลิตภาพการผลิตรวม* ของไทยขยายตัวเฉลี่ยเพียงร้อยละ ๒.๑ ต่อปี ซึ่งต่ำกว่ากลุ่มประเทศรายได้ปานกลางระดับสูงอื่น ๆ จากข้อจำกัดในการพัฒนาทักษะและคุณภาพแรงงาน การเพิ่มผลิตภาพการผลิตรวมของไทยจึงเป็นไปอย่างล่าช้าและมีแนวโน้มที่จะต้องเผชิญกับความเสี่ยงจากกระแสความท้าทายต่าง ๆ อาทิ พัฒนาการที่รวดเร็วของเทคโนโลยี โครงสร้างประชากรและพฤติกรรมผู้บริโภคที่เปลี่ยนแปลงไป ความขัดแย้งของการค้าโลกที่ทำให้การแข่งขันในตลาดโลกรุนแรงขึ้น ขณะที่ *ภาคบริการ* ส่วนใหญ่ยังคงมีรูปแบบดั้งเดิมที่ใช้แรงงานทักษะน้อยเป็นหลัก ไม่นับการใช้เทคโนโลยีจึงเป็นการให้บริการด้วยการใช้กำลังแรงงานที่สร้างมูลค่าเพิ่มได้ต่ำและเติบโตในเชิงของปริมาณมากกว่าคุณภาพ ส่วนภาคบริการสมัยใหม่ที่ใช้เทคโนโลยีสารสนเทศและทักษะแรงงานขั้นสูงยังมีขนาดเล็ก

เมื่อโลกต้องเผชิญกับสถานการณ์การแพร่ระบาดของโควิด-๑๙ส่งผลกระทบต่อการค้าเงินธุรกิจ ในเกือบทุกสาขาพบว่าเศรษฐกิจไทยมีความอ่อนไหวต่อภาวะเศรษฐกิจระหว่างประเทศในระดับสูง โดยในปี ๒๕๖๓ เศรษฐกิจไทยหดตัวลงถึงร้อยละ ๖.๑ ซึ่งรุนแรงกว่าประเทศส่วนใหญ่ในโลกที่มีค่าเฉลี่ยการหดตัวทางเศรษฐกิจเพียงร้อยละ ๓.๕ โดยภาคบริการของไทยที่นอกเหนือจากบริการภาครัฐ เป็นส่วนที่ได้รับผลกระทบมากที่สุด โดยหดตัวลงถึงร้อยละ ๗.๔ โดยเฉพาะภาคการท่องเที่ยวซึ่งมีความสำคัญอย่างมากต่อเศรษฐกิจไทย จากรายได้จากนักท่องเที่ยวต่างชาติที่ลดลง ๒.๑๘ ล้านล้านบาทในปี ๒๕๖๓ ส่งผลถึงร้อยละ ๗๐ ต่อการหดตัวของเศรษฐกิจทั้งประเทศ สำหรับภาคการผลิตที่ได้รับผลกระทบรองลงมา คือ ภาคอุตสาหกรรมหดตัวลงร้อยละ ๕.๙ และภาคเกษตรกรรมหดตัวลงร้อยละ ๓.๖ ซึ่งความเสียหายทางเศรษฐกิจในวงกว้างนี้ส่งผลกระทบต่อตลาดแรงงานอย่างหลีกเลี่ยงไม่ได้ เป็นเหตุให้อัตราการว่างงานเพิ่มสูงขึ้น ชั่วโมงการทำงานลดลง และส่งผลให้สัดส่วนหนี้ครัวเรือนต่อผลิตภัณฑ์มวลรวมในประเทศที่อยู่ในระดับสูงอยู่แล้ว มีแนวโน้มเพิ่มสูงขึ้น ขณะที่ความสามารถในการชำระหนี้ของทั้งภาคครัวเรือนและภาคธุรกิจไทยมีความเปราะบางมากขึ้น โดยเฉพาะครัวเรือนกลุ่มเปราะบางที่มีรายได้น้อย ที่มีอัตราการก่อหนี้ระยะสั้นเพื่อการอุปโภคบริโภคซึ่งเป็นหนี้ที่ไม่ได้สร้างรายได้และมีภาระผ่อนต่อเดือนสูงเพิ่มมากขึ้น จึงมีความอ่อนไหวต่อรายได้ที่ถูกกระทบโดยตรง ซึ่งภาระหนี้ภาคครัวเรือนที่เพิ่มขึ้นอาจส่งผลกระทบต่อระบบเศรษฐกิจไทยในภาพรวมต่อไปได้ สะท้อนให้เห็นถึงความเปราะบางของโครงสร้างทางเศรษฐกิจของไทย ที่มีข้อจำกัดในการรองรับสถานการณ์วิกฤติและบริบทการเปลี่ยนแปลงสภาพแวดล้อมในการแข่งขันที่รุนแรงยิ่งขึ้น

โครงสร้างทางเศรษฐกิจที่เปราะบางและข้อจำกัดในการสร้างมูลค่าเพิ่มภายในประเทศเป็นปัจจัยสำคัญที่เหนี่ยวรั้งการพัฒนาอุตสาหกรรมและการเติบโตทางเศรษฐกิจของไทยส่งผลให้ประเทศไทยไม่สามารถยกระดับขีดความสามารถในการแข่งขันให้สอดคล้องกับสภาพแวดล้อมการแข่งขันในเวทีโลกที่เข้มข้นขึ้น จากความท้าทายของการเปลี่ยนแปลงบริบทโลกยุคใหม่ทั้งทางเทคโนโลยีและพฤติกรรมผู้บริโภค โดยการจัดอันดับโดยสถาบันการจัดการนานาชาติในปี ๒๕๖๔ พบว่า ประเทศไทยมีขีดความสามารถในการแข่งขันทางเศรษฐกิจอยู่ในอันดับที่ ๒๘ จากทั้งหมด ๖๔ ประเทศ/เขตเศรษฐกิจทั่วโลก ลดลงจากอันดับที่ ๒๗ เมื่อปี ๒๕๖๐ ส่วนหนึ่งมาจากการที่ระบบเศรษฐกิจไทยเน้นแข่งขันด้านต้นทุนและราคามากกว่าการลงทุนพัฒนา

เชิงคุณภาพหรือการสร้างคุณค่า ทำให้ไม่สามารถตอบสนองต่อโอกาสที่มาจากแนวโน้มการเปลี่ยนแปลงในระดับโลกได้อย่างเต็มที่ ทั้งกระแสความก้าวหน้าทางเทคโนโลยีที่พัฒนาอย่างรวดเร็ว รวมถึงรูปแบบการใช้ชีวิตบนความปกติใหม่ ที่เป็นปัจจัยเร่งให้ธุรกิจออนไลน์ในไทยเติบโตอย่างก้าวกระโดด แต่กลับถูกครองตลาดโดยแพลตฟอร์มต่างชาติ ก่อให้เกิดการแข่งขันด้านราคาและการเข้าถึงต้นทุนสินค้าจากต่างชาติที่ถูกรู้ว่าการนำเทคโนโลยีระบบอัตโนมัติและหุ่นยนต์เข้ามาใช้ทดแทนแรงงานมากขึ้นในหลายสาขาการผลิต ในขณะที่แรงงานส่วนใหญ่ยังขาดทักษะและความรู้ที่เหมาะสม และมีภาวะการหดตัวของกำลังแรงงานจากการเป็นสังคมสูงวัย ในขณะที่หลายประเทศทั่วโลกดำเนินนโยบายยกระดับการปกป้องทางการค้าและลดการพึ่งพาการนำเข้า ซึ่งทั้งหมดนี้อาจเป็นปัจจัยกดดันการเติบโตทางเศรษฐกิจจากการส่งออกของไทยได้ในอนาคต

อย่างไรก็ดีแม้จะมีข้อจำกัดและความท้าทายเชิงโครงสร้างหลายประการแต่ประเทศไทยยังคงมีสถานะของทุนทางเศรษฐกิจที่มีศักยภาพจากการมีพื้นฐานทางทรัพยากรที่ดีมีโครงสร้างพื้นฐานและระบบโลจิสติกส์ที่ได้รับการพัฒนาให้มีความก้าวหน้าได้มาตรฐานสากล และมีความเชี่ยวชาญในการผลิตสินค้าและบริการตามความต้องการของตลาดโลก ซึ่งเป็นปัจจัยรองรับการปรับตัวเพื่อสร้างประโยชน์จากโอกาสที่มาพร้อมกับกระแสการเปลี่ยนแปลงในระดับโลกอันจะส่งผลให้เกิดการปรับเปลี่ยนพฤติกรรมและความต้องการของผู้บริโภค การเปลี่ยนรูปแบบการดำเนินธุรกิจ การปรับห่วงโซ่อุปทาน และการย้ายฐานการผลิต อาทิ การเข้าสู่ยุคดิจิทัลจะสร้างงานใหม่ ๆ ที่ต้องการทักษะด้านเทคโนโลยีและเพิ่มความต้องการสินค้าอิเล็กทรอนิกส์อัจฉริยะมากขึ้น การเข้าสู่สังคมสูงวัยส่งผลให้สินค้าและบริการในอุตสาหกรรมการแพทย์และสุขภาพเป็นที่ต้องการเพิ่มขึ้นทั่วโลก กระแสความตระหนักด้านสุขภาพจะเพิ่มอุปสงค์ต่อสินค้าเกษตรปลอดภัยและผลิตภัณฑ์อาหารเพื่อสุขภาพ ตลอดจนความใส่ใจในสิ่งแวดล้อมจะเพิ่มความต้องการใช้พลังงานสะอาด ยานยนต์ไฟฟ้า รวมถึงสินค้าและบริการที่เป็นมิตรต่อสิ่งแวดล้อม พร้อมทั้งนำมาซึ่งการผลักดันให้ภาคธุรกิจเข้าสู่ระบบเศรษฐกิจหมุนเวียนและใส่ใจกับความยั่งยืนมากขึ้น ซึ่งจะเป็นโอกาสสำหรับประเทศไทยในการโยกย้ายทรัพยากรจากฐานการผลิตเดิมไปสู่การปรับโครงสร้างเศรษฐกิจจากการขับเคลื่อนภาคการผลิตและบริการแห่งอนาคตที่สร้างมูลค่าเพิ่มได้สูงและให้ความสำคัญกับความยั่งยืนตามแนวทางและเป้าหมายของยุทธศาสตร์ชาติ

การพัฒนาทางเศรษฐกิจของประเทศไทยในช่วงระยะเวลาของแผนพัฒนาฯ ฉบับที่ ๑๓ จึงจำเป็นต้องเร่งรัดผลักดันการปรับโครงสร้างเศรษฐกิจภาคการผลิตเพื่อเปลี่ยนผ่านสู่การขับเคลื่อนเศรษฐกิจโดยนวัตกรรมและมุ่งสู่การพัฒนาอย่างยั่งยืน ที่เน้นการสร้างคุณค่าให้แก่สินค้าและบริการเชิงคุณภาพ พร้อมทั้งให้ความสำคัญกับการกระจายผลประโยชน์สู่ภาคส่วนที่เกี่ยวข้องภายในประเทศอย่างทั่วถึงและเป็นรูปธรรม โดยถ่ายทอดแนวคิดในการพลิกโฉมประเทศสู่นโยบายและแผนในระดับต่าง ๆ ที่สนับสนุนการยกระดับภาคการผลิตสู่อุตสาหกรรมและบริการแห่งอนาคต ทั้งเพื่อพลิกฟื้นสภาวะทางเศรษฐกิจจากสถานการณ์การแพร่ระบาดของโควิด-๑๙ และผลักดันการพัฒนาสาขาการผลิตที่จะมีบทบาทในการขับเคลื่อนการเจริญเติบโตทางเศรษฐกิจของประเทศไทยในระยะต่อไป โดยเร่งต่อยอดอุตสาหกรรมที่ไทยมีศักยภาพและมีความได้เปรียบ ประยุกต์ผสมผสานกับเทคโนโลยีในการยกระดับผลิตภาพในภาพรวมให้สามารถผลิตสินค้าและบริการที่มีมูลค่าเพิ่มสูงขึ้นได้ในระยะเวลาที่สั้นลง โดยการลงทุนวิจัยและพัฒนาต่อยอดจากองค์ความรู้เดิมเพื่อสร้างนวัตกรรมให้เกิดเป็นทรัพย์สินทางปัญญาของไทยที่เน้นคุณค่าและความยั่งยืน

พร้อมไปกับการสร้างอุตสาหกรรมใหม่แห่งอนาคตที่เชื่อมโยงเศรษฐกิจภายในประเทศให้เข้ากับทิศทางการเปลี่ยนแปลงของตลาดโลก เพื่อลดข้อจำกัดด้านขนาดของกำลังซื้อภายในประเทศที่มีแนวโน้มหดตัวลง โดยการผลักดันให้มีการพัฒนาคุณภาพปัจจัยการผลิต พร้อมทั้งเสริมสร้างนิเวศการแข่งขันที่เป็นธรรม ยกกระดานเชื่อมโยงห่วงโซ่มูลค่าโลก ตลอดจนใช้ประโยชน์จากระบบโครงสร้างพื้นฐานที่ไทยได้มีการวางระบบไว้แล้วให้เต็มประสิทธิภาพ พร้อมประยุกต์ใช้เทคโนโลยีและสร้างนวัตกรรมเพื่อปรับปรุงผลิตภาพของแรงงาน ให้มีความสอดคล้องกับเป้าหมายในการปรับเปลี่ยนสู่อุตสาหกรรมและบริการแห่งอนาคตที่สร้างมูลค่าเพิ่มสูง การพัฒนาในระยะต่อไปจึงอยู่ที่การเพิ่มศักยภาพของภาคการผลิต รวมถึงเร่งยกระดับคุณภาพมาตรฐานสินค้าและบริการหลักของไทยให้สอดคล้องกับความต้องการของตลาดและการเปลี่ยนแปลงห่วงโซ่มูลค่าโลก โดยมีมุ่งเป้าในการเร่งพัฒนาภาคการผลิตและบริการเป้าหมายรายสาขาที่สำคัญของประเทศ ได้แก่ ๑) การยกระดับภาคการเกษตรสู่การผลิตสินค้าเกษตรและเกษตรแปรรูปมูลค่าสูง ที่ใช้ประโยชน์จากเทคโนโลยีในการเพิ่มผลิตภาพ ลดการพึ่งพาทรัพยากรธรรมชาติ และเพิ่มมูลค่าให้กับผลผลิตสู่อุตสาหกรรมอาหารมูลค่าสูง ๒) การปรับเปลี่ยนภาคการท่องเที่ยวซึ่งเป็นภาคบริการที่สำคัญของไทยให้เป็นการท่องเที่ยวที่เน้นคุณภาพและความยั่งยืน โดยส่งเสริมการท่องเที่ยวที่เน้นคุณภาพ คุณค่า และความยั่งยืนมากกว่าปริมาณ จากการสร้างมูลค่าเพิ่มให้กับบริการที่สอดคล้องกับทิศทางและแนวโน้มของตลาดยุคใหม่ ๓) การเปลี่ยนผ่านอุตสาหกรรมยานยนต์สู่ยานยนต์ไฟฟ้าตลอดห่วงโซ่อุปทาน โดยสนับสนุนการลงทุนวิจัยและพัฒนาเพื่อยกระดับขีดความสามารถของผู้ประกอบการไทย พร้อมทั้งเตรียมความพร้อมของโครงสร้างพื้นฐานด้านพลังงานและปัจจัยสนับสนุนอื่น ๆ อย่างเป็นระบบ ๔) การผลักดันให้ไทยเป็นศูนย์กลางทางการแพทย์และสุขภาพมูลค่าสูง โดยส่งเสริมการผลิตบุคลากร ยกกระดานมาตรฐาน รวมถึงสนับสนุนให้มีการใช้ประโยชน์ต่อยอดจากผลการศึกษาวิจัยและเทคโนโลยีที่ก้าวหน้ามาใช้ในกระบวนการรักษาพยาบาลเพื่อสร้างมูลค่าเพิ่มในการยกระดับสู่การให้บริการบนฐานนวัตกรรมและเทคโนโลยีขั้นสูง ๕) การดำเนินยุทธศาสตร์ให้ประเทศไทยเป็นประตูการค้าการลงทุนและยุทธศาสตร์ทางโลจิสติกส์ที่สำคัญของภูมิภาค โดยเร่งยกระดับการเชื่อมต่อระหว่างพื้นที่ทั้งในและระหว่างประเทศ พร้อมทั้งพัฒนาโครงสร้างพื้นฐานด้านดิจิทัลและโลจิสติกส์เพื่ออำนวยความสะดวกด้านการค้าการลงทุน และ ๖) การเร่งยกระดับอุตสาหกรรมอิเล็กทรอนิกส์ของไทยให้เป็น ศูนย์กลางอุตสาหกรรมอิเล็กทรอนิกส์อัจฉริยะและอุตสาหกรรมดิจิทัลของอาเซียน โดยปรับเปลี่ยนอุตสาหกรรมเซมิคอนดักเตอร์และอิเล็กทรอนิกส์ของไทยจากการรับจ้างผลิตไปสู่การคิดค้นออกแบบและเป็นเจ้าของเทคโนโลยีด้วยตนเอง

๒. บริบทการพัฒนาประเทศไทยในมิติด้านสังคมและทรัพยากรมนุษย์

จากการขับเคลื่อนการพัฒนาประเทศไทยในมิติต่าง ๆ ภายใต้แผนพัฒนาเศรษฐกิจและสังคมแห่งชาติที่ผ่านมามีผลให้ประเทศไทยประสบความสำเร็จในการแก้ปัญหาความยากจนในภาพรวม และมีแนวโน้มสัดส่วนและจำนวนคนจนในไทยลดลงอย่างต่อเนื่อง โดยภายในช่วงระยะเวลาของแผนพัฒนาฯ ฉบับที่ ๑๒ พบว่า สามารถลดสัดส่วนคนจนลงจากร้อยละ ๘.๖ ในปี ๒๕๕๙ เหลือร้อยละ ๖.๘๔ ในปี ๒๕๖๓ อย่างไรก็ตาม เนื่องจากข้อจำกัดด้านข้อมูลระดับประเทศในระยะยาว การติดตามประเมินผลการแก้ไขปัญหาความยากจนที่ผ่านมามีส่วนใหญ่มุ่งเน้นค่าเฉลี่ยในภาพรวม ซึ่งไม่สามารถอธิบายพลวัตของความยากจนได้ว่าครัวเรือนยากจนที่ต้องการความช่วยเหลือที่สุดจะสามารถหลุดพ้นความยากจนได้หรือไม่ โดยกลุ่มประชากรที่มีรายได้ต่ำสุด

มีรายได้เฉลี่ยต่อหัวเพิ่มขึ้นเพียงร้อยละ ๔.๖ ซึ่งต่ำกว่าเป้าหมายที่กำหนดไว้ที่เฉลี่ยร้อยละ ๑๕ ต่อปี โดยปัจจัยสำคัญมาจากการกระจายผลประโยชน์จากการเจริญเติบโตทางเศรษฐกิจที่ไม่ทั่วถึง รายได้ประชาชาติที่เพิ่มขึ้นจากการพัฒนาทางเศรษฐกิจจึงไม่ได้ถูกจัดสรรให้แก่ประชากรทุกกลุ่มอย่างเท่าเทียม และมีคนจนที่ยังคงติดอยู่ในกับดักความยากจนอย่างต่อเนื่อง นอกจากนี้ ผลกระทบจากสถานการณ์การแพร่ระบาดของโควิด-๑๙ ที่ก่อให้เกิดภาวะเศรษฐกิจชะลอตัว ได้ส่งผลให้จำนวนคนจนเพิ่มสูงขึ้น โอกาสในการหลุดพ้นจากกับดักความยากจนเป็นไปได้ยากขึ้น จนมีแนวโน้มที่จะส่งต่อความยากจนข้ามรุ่นไปยังลูกหลาน และยังเป็นการตอกย้ำปัญหาเชิงโครงสร้างของสังคมไทย ทั้งความเหลื่อมล้ำของโอกาสในการศึกษาและการพัฒนาทักษะแรงงานที่มีคุณภาพ ความเหลื่อมล้ำของโอกาสในการเข้าถึงและใช้ประโยชน์จากเทคโนโลยี โครงสร้างพื้นฐาน และบริการสาธารณะ รวมไปถึงการขาดหลักประกันและสวัสดิการขั้นพื้นฐานที่เพียงพอต่อการสร้างความมั่นคงในชีวิต ซึ่งอาจส่งผลกระทบต่อเจริญเติบโตของประเทศในระยะยาวได้

การกระจายโอกาสทางเศรษฐกิจและสังคมที่ไม่เท่าเทียมของประเทศไทยก่อให้เกิดความเหลื่อมล้ำในหลายมิติ ทั้งในส่วนของ ความเหลื่อมล้ำด้านรายได้ ระหว่างคนจนและคนรวยในระดับสูง ที่พบว่ารายได้เฉลี่ยระหว่างกลุ่มคนที่จนที่สุดกับกลุ่มที่มีฐานะดีที่สุดมีความแตกต่างกันเกือบ ๑๖ เท่า โดยกลุ่มรายได้สูงมีการเติบโตของรายได้ที่สูงขึ้นเร็วกว่ากลุ่มผู้มีรายได้น้อย ในขณะที่ผู้มีรายได้น้อยมีการก่อกำแพงเพิ่มขึ้นอย่างต่อเนื่อง กลุ่มผู้มีรายได้สูงจึงมีโอกาสมอบเงินและลงทุนในสินทรัพย์มากกว่า ส่งผลให้เกิดความไม่เสมอภาคของการถือครองทรัพย์สิน โดยกลุ่มที่มีรายได้สูงสุดร้อยละ ๑๐ มีการถือครองสินทรัพย์ในประเทศที่มีมูลค่าสูงถึงเกือบ ๑ ใน ๓ ของทรัพย์สินรวมทั้งประเทศ บ่งบอกถึง ความเหลื่อมล้ำด้านความมั่งคั่ง ซึ่งมีสาเหตุที่สำคัญส่วนหนึ่งมาจากรูปแบบการกระจายผลประโยชน์ทางเศรษฐกิจที่ไม่ทั่วถึงในช่วงที่ผ่านมา อีกทั้งยังพบ ความเหลื่อมล้ำเชิงพื้นที่ จากการเจริญเติบโตและกระจุกตัวทางเศรษฐกิจในเขตกรุงเทพฯ และปริมณฑล ซึ่งสัดส่วนรายได้ส่วนใหญ่มาจากภาคการผลิตอุตสาหกรรมและการค้า ในขณะที่ภาคตะวันออกเฉียงเหนือและภาคเหนือซึ่งมีสัดส่วนประชากรถึง ๑ ใน ๓ ของทั้งประเทศ มีสัดส่วนรายได้ส่วนใหญ่มาจากภาคเกษตรกรรม กลับมีขนาดเศรษฐกิจต่ำกว่าร้อยละ ๑๐ ของผลิตภัณฑ์มวลรวมในประเทศ โดยมีรายได้ต่อหัวต่ำกว่าค่าเฉลี่ยของประเทศกว่า ๒ เท่า และต่ำกว่ากรุงเทพฯ และปริมณฑล ถึง ๓ - ๔ เท่า ซึ่งนอกจากจะเป็นผลจากการกระจุกตัวของความเจริญทางเศรษฐกิจแล้ว ยังมีความแตกต่างด้านโครงสร้างพื้นฐาน การจัดสรรทรัพยากร และคุณภาพทุนมนุษย์ที่เป็นปัจจัยสำคัญต่อการพัฒนาในระดับพื้นที่ โดยกรุงเทพฯ และภาคกลาง มีดัชนีความก้าวหน้าของคนสูงกว่าภูมิภาคอื่นเกือบทุกด้าน สะท้อนให้เห็นถึงความเหลื่อมล้ำในการเข้าถึงบริการสาธารณะที่มีคุณภาพ อาทิ ด้านสุขภาพ การศึกษา ชีวิตการงาน รายได้ ตลอดจนการคมนาคมและการสื่อสาร นอกจากนี้ ประเทศไทยยังมีปัญหา ความเหลื่อมล้ำในการดำเนินธุรกิจระหว่างกิจการที่มีขนาดต่างกันในระดับสูง โดยกิจการรายใหญ่ของไทยที่เป็นกำลังหลักในการขับเคลื่อนมูลค่าเพิ่มทางเศรษฐกิจของประเทศก็ยังคงมีความสามารถในการผลิตต่ำกว่าบริษัทข้ามชาติ ขณะที่วิสาหกิจขนาดกลางและขนาดย่อม ซึ่งมีจำนวนกว่าร้อยละ ๙๙ ของกิจการทั้งหมดและจ้างงานกว่าร้อยละ ๗๐ ของการจ้างงานทั้งหมดในประเทศ กลับมีสัดส่วนมูลค่าต่อผลิตภัณฑ์มวลรวมในประเทศเพียงร้อยละ ๓๔.๒ ในปี ๒๕๖๓ แสดงให้เห็นว่าประเทศไทยยังไม่สามารถเพิ่มบทบาทให้แก่วิสาหกิจขนาดกลางและขนาดย่อมในการขับเคลื่อนเศรษฐกิจของประเทศได้ตามที่ตั้งเป้าหมายไว้ที่ร้อยละ ๕๐ โดยข้อจำกัดในการเติบโต

ของวิสาหกิจขนาดย่อมที่ไม่สามารถพัฒนาสู่การเป็นวิสาหกิจขนาดกลางได้ ประกอบด้วย การเข้าถึงเงินทุน เพื่อขยายกิจการ การพัฒนาผลิตภัณฑ์และระบบบริหารจัดการ ความเข้มข้นของการใช้เทคโนโลยี หรือการขยายตลาด ทั้งในและต่างประเทศ เป็นต้น สะท้อนถึงปัญหาการขาดความสามารถในการปรับตัวและใช้ประโยชน์จากความก้าวหน้าทางเทคโนโลยีของวิสาหกิจขนาดกลางและขนาดย่อมไทย ทั้งเพื่อเผชิญวิกฤติ และเพื่อตอบสนองต่อความต้องการของตลาดที่เปลี่ยนแปลงไปอย่างรวดเร็ว

ปัญหาความเหลื่อมล้ำในหลายมิติของประเทศไทยถูกฉายภาพให้เห็นชัดและทวีความรุนแรงมากขึ้นเมื่อต้องเผชิญกับภาวะวิกฤตจากสถานการณ์การแพร่ระบาดของโควิด-๑๙ โดยพบว่าคนจนและผู้ด้อยโอกาสได้รับผลกระทบอย่างรุนแรงมากกว่าประชากรทั่วไป เนื่องจากกลุ่มดังกล่าวไม่มีเงินออมและขาดโอกาสในการเข้าถึงแหล่งเงินทุน มีโอกาสถูกเลิกจ้างงานได้ง่าย อีกทั้งยังมีความเสี่ยงทางสุขภาพสูงจากการใช้บริการขนส่งสาธารณะและการมีที่อยู่อาศัยที่มีสภาพแออัดไม่ถูกสุขลักษณะ โดยไม่สามารถเข้าถึงอุปกรณ์สำหรับป้องกันและควบคุมโรคได้เท่าผู้ที่มีฐานะดี ในขณะที่ความก้าวหน้าทางเทคโนโลยียังอาจนำมาซึ่งปัญหาความเหลื่อมล้ำทางดิจิทัล เนื่องจากขาดความพร้อมด้านอุปกรณ์ ขาดทักษะดิจิทัล ขาดทุนในการเข้าถึงระบบอินเทอร์เน็ต ซึ่งจะทำให้ยิ่งขาดโอกาสในการมีส่วนร่วมและได้รับประโยชน์จากกิจกรรมทางเศรษฐกิจใหม่ ๆ การเข้าถึงการศึกษาและการฝึกอบรมพัฒนาทักษะ หรือกระทั่งการได้รับมาตรการช่วยเหลือของภาครัฐ

ในส่วนของโครงสร้างประชากรของประเทศ พบว่าสังคมไทยเข้าสู่การเป็น *สังคมสูงวัย* มาตั้งแต่ปี ๒๕๔๘ โดยในปี ๒๕๖๓ มีจำนวนประชากรผู้สูงอายุรวมกว่า ๑๑.๖ ล้านคน หรือคิดเป็นร้อยละ ๑๗.๕๗ และมีแนวโน้มเพิ่มขึ้นอย่างต่อเนื่อง โดยคาดว่าภายในปี ๒๕๖๖ ซึ่งเป็นปีเริ่มต้นของแผนพัฒนาฯ ฉบับที่ ๑๓ ไทยจะกลายเป็น *สังคมสูงวัยอย่างสมบูรณ์* ที่มีประชากรอายุมากกว่า ๖๐ สูงถึงร้อยละ ๒๐.๑ ของประชากรทั้งหมด สวนเท่ากับประชากรวัยเรียนและวัยแรงงานที่มีแนวโน้มลดลง โดยเฉพาะกลุ่มอายุ ๓-๒๑ ปีที่จะมีสัดส่วนลดลงอย่างต่อเนื่องจนเหลือเพียงร้อยละ ๒๐.๖๖ ของประชากรทั้งหมดในปี ๒๕๗๐ หรือลดลงกว่า ๗๑๕,๐๐๐ คน ภายในช่วงระยะเวลาของแผนพัฒนาฯ ฉบับที่ ๑๓ ทั้งนี้ การเข้าสู่สังคมสูงวัยอาจส่งผลให้ปัญหาความเหลื่อมล้ำในประเทศทวีความรุนแรงยิ่งขึ้น เนื่องจากกลุ่มผู้สูงอายุมักจะมีความเหลื่อมล้ำทางรายได้สูงกว่ากลุ่มผู้มีอายุน้อย และการที่ประชากรวัยแรงงานที่มีสัดส่วนลดลงอย่างต่อเนื่อง อาจนำมาซึ่งปัญหาขาดแคลนกำลังแรงงานในประเทศ ตอกย้ำความจำเป็นในการพึ่งพาแรงงานต่างชาตินมากขึ้น และส่งผลกระทบต่อทางเศรษฐกิจและสังคมต่อประเทศไทยอย่างมีนัยสำคัญ ทั้งในด้านการเจริญเติบโตทางเศรษฐกิจ ความสามารถในการแข่งขัน และผลิตภาพแรงงาน รวมถึงความต้องการงบประมาณเพื่อเป็นสวัสดิการรองรับวัยเกษียณ จากอัตราการพึ่งพิงของผู้สูงอายุต่อวัยแรงงานและภาระทางการคลังในด้านการดูแลสุขภาพของผู้สูงอายุที่มีแนวโน้มเพิ่มสูงขึ้น

ในส่วนของการพัฒนาทรัพยากรมนุษย์ของประเทศไทยในภาพรวมมีแนวโน้มที่ดีขึ้นอย่างต่อเนื่อง จากผลของการยกระดับสุขภาวะ การเข้าถึงโอกาสทางการศึกษา และระดับรายได้ที่เพิ่มขึ้น ตามดัชนีการพัฒนามนุษย์ของโครงการพัฒนาแห่งสหประชาชาติ สะท้อนว่าคนไทยทุกช่วงวัยมีความรู้ความสามารถโดยรวมเพิ่มขึ้น แต่กลับพบว่ามีความรู้ด้านภาษาหรือการศึกษาหาความรู้ลดลง และมีจำนวนเยาวชนที่ไม่ได้เรียนและไม่ได้ทำงานใด ๆ เพิ่มสูงขึ้น ทำให้ศักยภาพของเยาวชนกลุ่มนี้ไม่ได้ถูกนำมาใช้ประโยชน์และไม่ได้รับการพัฒนา ซึ่งประเด็นด้านการพัฒนาทุนทรัพยากรมนุษย์เชิงคุณภาพเป็นความท้าทายที่สำคัญ

ของไทยมาโดยตลอด จากระบบและคุณภาพการศึกษาที่มีผลสัมฤทธิ์ทางการศึกษาอยู่ในเกณฑ์ต่ำ จากรายงานขององค์กรเพื่อความร่วมมือทางเศรษฐกิจและการพัฒนา ที่ทำการทดสอบความรู้ความเข้าใจของนักเรียนอายุ ๑๕ ปี ทั่วโลก ในด้านคณิตศาสตร์ วิทยาศาสตร์ และการอ่าน พบว่านักเรียนไทยร้อยละ ๕๙.๕ อยู่ในกลุ่มที่ไม่ผ่านเกณฑ์มาตรฐาน และมีนักเรียนไทยเพียงร้อยละ ๐.๑๘ ที่ทำคะแนนได้ในระดับสูงกว่าค่ามาตรฐาน ทั้งยังขาดความเชื่อมโยงระหว่างระบบการศึกษาและตลาดแรงงาน และยังไม่มียุทธศาสตร์ข้อมูลอุปสงค์และอุปทานกำลังคนของประเทศเพื่อประกอบการวางแผนพัฒนากำลังแรงงาน ที่จะช่วยระบุถึงสมรรถนะและทักษะที่จำเป็นของงานแต่ละอาชีพซึ่งเป็นสิ่งที่ภาคธุรกิจให้ความสำคัญมากกว่าคุณวุฒิทางการศึกษา จึงเป็นข้อจำกัดในการผลิตและยกระดับทักษะแรงงานให้สอดคล้องกับความต้องการของตลาดและทิศทางการปรับเปลี่ยนโครงสร้างเศรษฐกิจของประเทศสู่ฐานนวัตกรรม ที่มีแนวโน้มความต้องการทักษะที่เกี่ยวข้องกับวิทยาศาสตร์และเทคโนโลยีมากยิ่งขึ้น อาทิ ความรอบรู้ด้านดิจิทัล การจัดการข้อมูล ปัญญาประดิษฐ์ โค้ดดิ้ง รวมไปถึงทักษะที่เทคโนโลยีไม่สามารถทดแทนได้ โดยเฉพาะทักษะทางพฤติกรรม อาทิ ทักษะมนุษยสัมพันธ์ การคิดเชิงวิพากษ์ การทำงานเป็นทีม หรือความคิดสร้างสรรค์

ทั้งนี้แนวโน้มโครงสร้างประชากรที่คาดว่าจะมีกลุ่มประชากรวัยเรียนลดลงส่งผลให้การขยายสถานศึกษาในเชิงปริมาณลดความจำเป็นลง และเป็นโอกาสในการยกระดับคุณภาพ ความเสมอภาค และประสิทธิภาพทางการศึกษา หากสามารถใช้ประโยชน์จากเทคโนโลยีในการบริหารจัดการทรัพยากรการศึกษา และส่งเสริมการเรียนรู้ตลอดชีวิตอย่างมีประสิทธิภาพ ซึ่งความก้าวหน้าของเทคโนโลยีดิจิทัลและความแพร่หลายของการเข้าถึงอินเทอร์เน็ตที่มากขึ้น ช่วยขยายโอกาสทางการศึกษาและการเรียนรู้ที่ไม่จำกัดเฉพาะในห้องเรียน อาทิ การเรียนรู้ทางไกล การเรียนรู้ตลอดชีวิต การเรียนรู้ที่สนับสนุนศักยภาพรายบุคคลที่จะมีบทบาทสำคัญในการตอบสนองต่อความต้องการของตลาดแรงงานที่เปลี่ยนแปลงไปอย่างรวดเร็ว

จากการประเมินภาพรวมของบริบทและสถานะของทุนทางสังคมของประเทศไทย บ่งชี้ให้เห็นว่าในช่วงระยะเวลาของแผนพัฒนาฯ ฉบับที่ ๑๓ ประเทศไทยต้องให้ความสำคัญกับการแก้ไขปัญหาเชิงโครงสร้างเพื่อมุ่งสู่สังคมแห่งโอกาสและความเป็นธรรม ด้วยการกระจายโอกาส สร้างความเสมอภาค และลดความเหลื่อมล้ำทั้งในเชิงรายได้ ความมั่งคั่ง เชิงพื้นที่ และโอกาสในการแข่งขันของภาคธุรกิจ โดยการกระจายการพัฒนาพื้นที่เศรษฐกิจและเมือง เพื่อกระจายประโยชน์จากความเจริญทางเศรษฐกิจกระจายโอกาสเข้าถึงโครงสร้างพื้นฐานและบริการสาธารณะที่มีคุณภาพ พร้อมทั้งสร้างความพร้อมด้านโครงสร้างพื้นฐาน โลจิสติกส์ และดิจิทัลเพื่อรองรับการพัฒนาเศรษฐกิจและพื้นที่เมือง เพื่อให้คนทุกกลุ่มสามารถเข้าถึงและใช้ประโยชน์จากเทคโนโลยี ทั้งการเข้าถึงแหล่งความรู้ แหล่งเงินทุน และสวัสดิการทางสังคม โดยเฉพาะอย่างยิ่งการให้ความช่วยเหลือกลุ่มเปราะบางให้มีโอกาสได้รับการพัฒนาอย่างเต็มศักยภาพ เพื่อแก้ไขปัญหาความยากจนเรื้อรังและป้องกันการส่งต่อความยากจนไปยังลูกหลาน โดยเน้นส่งเสริมโอกาสทางการศึกษาและการพัฒนาทักษะอาชีพที่มีคุณภาพแก่เด็กและเยาวชนจากครัวเรือนยากจน พร้อมทั้งพัฒนาหลักประกันและความคุ้มครองทางสังคมที่มีการบูรณาการอย่างเป็นระบบ เพื่อส่งเสริมความมั่นคงในชีวิตให้ทุกคนในสังคมได้รับความคุ้มครองทางสังคมอย่างเหมาะสมเพียงพอ สามารถหลุดพ้นจากความยากจนได้อย่างยั่งยืน ในส่วนของการลดความเหลื่อมล้ำของศักยภาพในการแข่งขันทางธุรกิจนั้น ควรมุ่งให้ความสำคัญกับการพัฒนาศักยภาพวิสาหกิจขนาดกลางและขนาดย่อมให้สามารถแข่งขันได้ และมีการเติบโต

ที่ยั่งยืน โดยพัฒนาสภาพแวดล้อมให้ผู้ประกอบการไทยสามารถแข่งขันได้อย่างเป็นธรรม อาทิ การสนับสนุนทางเทคโนโลยีและกลไกทางการเงินที่เหมาะสมเพื่อให้เข้าถึงแหล่งทุนได้อย่างทั่วถึง การยกระดับมาตรฐานและพัฒนาต่อยอดผลิตภัณฑ์และบริการ การเพิ่มการเข้าถึงบริการและการจัดซื้อจัดจ้างภาครัฐ รวมถึงการสนับสนุนให้วิสาหกิจขนาดกลางและขนาดย่อมของไทยสามารถเชื่อมโยงเข้าสู่เครือข่ายห่วงโซ่คุณค่าระดับโลกได้โดยง่าย

๓. บริบทการพัฒนาประเทศในมิติด้านทรัพยากรธรรมชาติและสิ่งแวดล้อม

ประเทศไทยมีทุนทางทรัพยากรธรรมชาติและสิ่งแวดล้อมที่ดี ซึ่งเป็นพื้นฐานที่สำคัญต่อการพัฒนาเศรษฐกิจที่ยั่งยืนและการมีคุณภาพชีวิตที่ดีของประชาชน ทั้งนี้ หากมีการดำเนินกิจกรรมทางเศรษฐกิจที่มีการใช้ประโยชน์จากทรัพยากรธรรมชาติที่มากเกินไป ทั้งในมิติด้านการผลิตและการบริโภค ซึ่งก่อให้เกิดของเสียและมลพิษในระดับที่เกินกว่าความสามารถในการรองรับของระบบนิเวศในพื้นที่ จนส่งผลกระทบต่อทรัพยากรธรรมชาติและสิ่งแวดล้อมของประเทศเสื่อมโทรมลงนั้น อาจส่งผลกระทบต่อพัฒนาเศรษฐกิจและสังคมของชาติในระยะยาวอย่างหลีกเลี่ยงไม่ได้ โดยการมุ่งพัฒนาทางเศรษฐกิจในระยะหลายสิบปีที่ผ่านมา อาจกล่าวได้ว่าเป็นการพัฒนาที่เน้นผลประโยชน์จากการเติบโตทางเศรษฐกิจจนขาดการคำนึงถึงความยั่งยืนของการใช้ทรัพยากรธรรมชาติและขีดความสามารถของระบบนิเวศที่เพียงพอ และประสิทธิภาพการใช้ทรัพยากรในการผลิตสินค้าและบริการยังอยู่ในระดับต่ำ มีการใช้ทรัพยากรอย่างสิ้นเปลืองและสร้างมูลค่าเพิ่มได้น้อยกว่าที่ควร จึงส่งผลให้ทรัพยากรธรรมชาติของไทยเสื่อมโทรมอย่างรวดเร็วและต่อเนื่อง ในขณะที่ปัญหาสิ่งแวดล้อมจากของเสียและมลพิษทวีความรุนแรงมากขึ้น ซึ่งเป็นความท้าทายต่อการบรรลุเป้าหมายการพัฒนาที่ยั่งยืน ที่เป็นหนึ่งในปัจจัยกำหนดความสำเร็จที่สำคัญต่อการบรรลุวิสัยทัศน์ของการพัฒนาภายใต้ยุทธศาสตร์ชาติ

การประเมินสถานการณ์ของทุนทรัพยากรทางธรรมชาติที่สำคัญของประเทศ พบว่า ทรัพยากรป่าไม้ของประเทศไทยมีแนวโน้มค่อนข้างคงที่ โดยมีสัดส่วนพื้นที่ป่าไม้อยู่ในช่วงประมาณร้อยละ ๓๑-๓๓ ของพื้นที่ทั้งหมดจากการปลูกป่าไม้ทดแทนได้ใกล้เคียงกับพื้นที่ที่สูญเสียไปในแต่ละปี แต่ยังคงต่ำกว่าค่าเป้าหมายตามแผนพัฒนาฯ ฉบับที่ ๑๒ ที่กำหนดให้เพิ่มพื้นที่ป่าไม้เป็นร้อยละ ๔๐ ของพื้นที่ประเทศ เมื่อพิจารณาแนวโน้มในระยะยาวพบว่าในอดีตการบุกรุกทำลายป่าเป็นสาเหตุสำคัญที่สุดของการสูญเสียพื้นที่ป่าไม้ไทย ทว่าในปัจจุบันปัญหาไฟป่าทั้งที่เกิดจากเหตุการณ์ทางธรรมชาติและมีมนุษย์ได้กลายมาเป็นสาเหตุหลักของการสูญเสียพื้นที่ป่าไม้ที่มากที่สุดของประเทศไทย และมีแนวโน้มที่สถานการณ์ไฟป่าจะมีความรุนแรงเพิ่มสูงขึ้น ประกอบกับแนวโน้มการเปลี่ยนแปลงสภาพภูมิอากาศที่นำมาซึ่งภาวะโลกร้อนจะส่งผลให้ภัยคุกคามต่อพื้นที่ป่าไม้และความหลากหลายทางชีวภาพทวีความรุนแรงเพิ่มขึ้นในอนาคต

ในส่วนของ ทรัพยากรน้ำ ประเทศไทยมีการพัฒนาแหล่งน้ำต้นทุนเพิ่มขึ้นอย่างต่อเนื่องทั้งแหล่งน้ำผิวดินและแหล่งน้ำใต้ดิน แต่กิจกรรมทางเศรษฐกิจที่เพิ่มมากขึ้น ทั้งภาคเกษตร อุตสาหกรรม การท่องเที่ยว และการอุปโภคบริโภคของภาคครัวเรือน ส่งผลให้มีปริมาณการใช้น้ำเพิ่มสูงขึ้น ประกอบกับความเสื่อมโทรมของแหล่งน้ำตามธรรมชาติทั้งจากการกระทำของมนุษย์และปัจจัยตามธรรมชาติ รวมถึงความแปรปรวนของปริมาณน้ำฝนในแต่ละปี ทำให้มีปริมาณน้ำที่เก็บกักได้ลดลง ส่งผลให้ปัญหาภัยแล้งเกิดขึ้นเป็นประจำทุกปี

และมีแนวโน้มที่จะรุนแรงยิ่งขึ้น ขณะเดียวกัน ประเทศไทยยังคงประสบกับปัญหาน้ำท่วมอย่างสม่ำเสมอ แม้ในระยะที่ผ่านมาจำนวนประชากรที่ได้รับผลกระทบจะมีแนวโน้มลดลงแต่ก็ยังคงอยู่ในระดับที่ค่อนข้างสูง เมื่อผนวกกับภาวะการแปรปรวนของสภาพภูมิอากาศที่รุนแรงมากขึ้น จะยิ่งส่งผลให้ปัญหาน้ำท่วมเป็นความท้าทายที่สำคัญอย่างไม่อาจหลีกเลี่ยงได้ อย่างไรก็ตาม ความสำเร็จของเทคโนโลยีมีแนวโน้มที่จะช่วยยกระดับการบริหารจัดการน้ำและสร้างโอกาสในการเพิ่มประสิทธิภาพการใช้น้ำ อาทิ การใช้เทคโนโลยีการผลิตที่ช่วยประหยัดน้ำ การใช้เทคโนโลยีที่สามารถเชื่อมโยงเครื่องมือและอุปกรณ์ต่าง ๆ ผ่านระบบอินเทอร์เน็ตในการบริหารจัดการน้ำสูญเสียในระบบส่งน้ำ รวมทั้งการคาดการณ์สถานการณ์น้ำให้มีความถูกต้องแม่นยำยิ่งขึ้น

ในขณะที่ ทรัพยากรทางทะเลและชายฝั่ง ซึ่งมีบทบาทสำคัญทั้งในด้านการรักษาสมดุลของความหลากหลายทางชีวภาพด้วยการเป็นแหล่งอนุบาลสัตว์น้ำและการรองรับกิจกรรมทางเศรษฐกิจรูปแบบต่าง ๆ ทั้งทางด้านการคมนาคมขนส่ง การท่องเที่ยว และเป็นพื้นที่ทำประมง พบว่าพื้นที่ชายฝั่งทะเลของประเทศไทยซึ่งครอบคลุมพื้นที่ ๒๓ จังหวัด รวมประมาณ ๓,๑๕๑ ตารางกิโลเมตร อยู่ภายใต้ความเสี่ยงจากภัยคุกคามทั้งทางธรรมชาติและการกระทำของมนุษย์ ทั้งการรุกรานพื้นที่ป่าชายเลน การปล่อยของเสียลงสู่ทะเลที่ทำให้เกิดการปนเปื้อนของสารพิษ สิ่งปฏิกูล และขยะพลาสติก รวมถึงแนวโน้มการเปลี่ยนแปลงสภาพภูมิอากาศที่ภาวะโลกร้อนกำลังเป็นภัยต่อทรัพยากรทางทะเลและชายฝั่งอย่างมีนัยสำคัญ โดยส่งผลให้แนวปะการังเสียหายตามธรรมชาติ และปัญหาการกัดเซาะชายฝั่งทวีความรุนแรงขึ้นในหลายพื้นที่

เมื่อพิจารณาถึงสถานการณ์ของทุนทางสิ่งแวดล้อมของไทย พบว่า การจัดการของเสีย เป็นความท้าทายสำคัญของการจัดการด้านสิ่งแวดล้อมของประเทศ จากการขยายตัวของกิจกรรมทางเศรษฐกิจและรูปแบบการใช้ชีวิตของประชาชนที่เปลี่ยนแปลงไป ส่งผลให้ปริมาณขยะในประเทศไทยเพิ่มขึ้นอย่างต่อเนื่อง โดยปริมาณขยะระหว่างปี ๒๕๕๓ - ๒๕๖๒ เพิ่มขึ้นเฉลี่ยร้อยละ ๒ ต่อปี แม้จะมีระบบการกำจัดขยะที่ถูกวิธีและมีการนำขยะกลับไปหมุนเวียนใช้ใหม่ก็ตาม โดยในปี ๒๕๖๓ มีขยะที่ถูกกำจัดอย่างถูกต้องหรือนำกลับมาใช้ประโยชน์ใหม่เพียงร้อยละ ๖๙ ซึ่งยังคงต่ำกว่าเป้าหมายที่แผนพัฒนาฯ ฉบับที่ ๑๒ กำหนดไว้ไม่น้อยกว่าร้อยละ ๗๕ ภายในปี ๒๕๖๕ ส่งผลให้มีปริมาณขยะตกค้างจำนวนมากที่จะส่งผลกระทบต่อคุณภาพแหล่งน้ำ สิ่งมีชีวิตในน้ำ ตลอดจนแหล่งน้ำผิวดินและทะเลในที่สุด ทั้งนี้ สาเหตุของขยะตกค้างมาจากศักยภาพของระบบการจัดการขยะที่ไม่เพียงพอ จึงไม่สามารถรองรับปริมาณขยะที่เพิ่มขึ้นตามอัตราการขยายตัวของกิจกรรมทางเศรษฐกิจและสังคมของประเทศ ประกอบกับการขาดการคัดแยกขยะตั้งแต่ต้นทาง จึงทำให้ไม่สามารถนำขยะไปใช้ประโยชน์ซ้ำได้อย่างเต็มรูปแบบ นอกจากนี้ ประเทศไทยยังมี *ปัญหามลพิษทางอากาศ* โดยเฉพาะอย่างยิ่งฝุ่นละอองขนาดไม่เกิน ๒.๕ ไมครอน ที่ส่วนใหญ่มาจากการเผาไหม้ที่ไม่สมบูรณ์ อาทิ การเผาขยะหรือวัสดุการเกษตรในที่โล่ง ไอเสียจากรถยนต์ การเผาไหม้จากเครื่องยนต์ดีเซล การปล่อยก๊าซเสียในภาคอุตสาหกรรม รวมถึงภัยธรรมชาติอย่างไฟป่า เป็นมลพิษทางอากาศที่เกิดขึ้นและมีปริมาณเกินค่ามาตรฐานเป็นประจำทุกปี โดยเฉพาะในพื้นที่เขตอุตสาหกรรมและเมืองใหญ่ที่มีประชากรและการจราจรหนาแน่น และปัญหาสิ่งแวดล้อมในพื้นที่อุตสาหกรรมหลัก โดยเฉพาะอย่างยิ่งจังหวัดระยอง ที่ยังคงพบปัญหามลพิษทางอากาศจากการมีค่าเฉลี่ยสารเบนซินในพื้นที่ในระดับสูงเกินกว่าค่ามาตรฐานที่กำหนดมาโดยตลอด นับตั้งแต่ปี ๒๕๕๕ เป็นต้นมา

สำหรับประเด็นด้านสิ่งแวดล้อมที่ทั่วโลกให้ความสำคัญ คือ การปล่อยก๊าซเรือนกระจก นั้น ประเทศไทยได้ประกาศเป้าหมายการลดก๊าซเรือนกระจกและการดำเนินงานด้านการเปลี่ยนแปลงสภาพภูมิอากาศ ภายหลังจากปี ๒๕๖๓ ที่จะลดการปล่อยก๊าซเรือนกระจกลงร้อยละ ๒๐-๒๕ เมื่อเทียบกับปริมาณก๊าซเรือนกระจกปกติที่คาดว่าจะเกิดขึ้นในปี ๒๕๗๓ (ค.ศ. ๒๐๓๐) หรือคิดเป็นการปล่อยก๊าซเรือนกระจกไม่เกิน ๔๔๔ ล้านตันคาร์บอนไดออกไซด์เทียบเท่า ซึ่งนับตั้งแต่ปี ๒๕๕๖ เป็นต้นมา แม้แนวโน้มปริมาณการปล่อยก๊าซเรือนกระจกจากกิจกรรมต่าง ๆ จะเพิ่มขึ้นมาโดยตลอด แต่ประเทศไทยมีการปล่อยก๊าซเรือนกระจกต่ำกว่าปริมาณการปล่อยก๊าซเรือนกระจกปกติที่คาดว่าจะเกิดขึ้นอย่างต่อเนื่อง โดยในปี ๒๕๖๑ ไทยปล่อยก๊าซเรือนกระจกต่ำกว่าปริมาณปกติที่คาดว่าจะเกิดขึ้นร้อยละ ๑๖ ซึ่งประสบความสำเร็จเหนือเป้าหมายของแผนพัฒนาฯ ฉบับที่ ๑๒ ที่กำหนดให้การปล่อยก๊าซเรือนกระจกต่ำกว่าปริมาณปกติที่คาดว่าจะเกิดขึ้นร้อยละ ๗ ทั้งนี้ เมื่อพิจารณาแหล่งที่มาในการปล่อยก๊าซเรือนกระจก พบว่าสัดส่วนของการปล่อยก๊าซเรือนกระจกที่มากที่สุดถึงร้อยละ ๗๔ มาจากการใช้พลังงาน ซึ่งมาจากการผลิตไฟฟ้าร้อยละ ๔๒ การคมนาคมขนส่งร้อยละ ๒๓ ภาคอุตสาหกรรมและการก่อสร้างร้อยละ ๒๐ ดังนั้น การผลิตไฟฟ้าและการคมนาคมขนส่งจะมีบทบาทที่สำคัญอย่างมากต่อการควบคุมปริมาณก๊าซเรือนกระจกของไทย พร้อมกับการพัฒนาความสามารถในการดูดกลับก๊าซเรือนกระจกของภาคป่าไม้และการใช้ประโยชน์ที่ดิน ซึ่งมีปริมาณการดูดกลับก๊าซเรือนกระจก ๙๑.๑๓ ล้านตันคาร์บอนไดออกไซด์เทียบเท่าต่อปี

อย่างไรก็ดี เพื่อให้สามารถบรรลุเป้าหมายความเป็นกลางทางคาร์บอนของประเทศไทย ภายในปี ๒๕๙๓ (ค.ศ. ๒๐๕๐) และบรรลุตามเจตจำนงในการปล่อยก๊าซเรือนกระจกสุทธิเป็นศูนย์ในปี ๒๖๐๘ (ค.ศ. ๒๐๖๕) ตามถ้อยแถลงของนายกรัฐมนตรีต่อที่ประชุมสมัชชารัฐภาคีกรอบอนุสัญญาสหประชาชาติว่าด้วยการเปลี่ยนแปลงสภาพภูมิอากาศ สมัยที่ ๒๖ ประเทศไทยอาจต้องพิจารณาเป้าหมายเชิงกลยุทธ์ที่มีความท้าทายยิ่งขึ้น พร้อมทั้งวางยุทธศาสตร์ระยะยาวเพื่อให้การปล่อยก๊าซเรือนกระจกลดลงถึงร้อยละ ๔๐ หรือคิดเป็นปริมาณก๊าซเรือนกระจกที่จะปล่อยได้ ๒๒๒ ล้านตันคาร์บอนไดออกไซด์เทียบเท่าในปี ๒๕๗๓ ซึ่งหน่วยงานที่เกี่ยวข้องอยู่ระหว่างการพิจารณาปรับค่าเป้าหมายย่อย รวมถึงแผนดำเนินงานทั้งในระยะสั้นและระยะกลางเพื่อให้สอดคล้องกับเจตนารมณ์ดังกล่าว ทั้งนี้ แนวโน้มของความก้าวหน้าทางเทคโนโลยีและกระแสความตระหนักต่อภาวะการเปลี่ยนแปลงภูมิอากาศจะส่งเสริมให้เกิดอุปสงค์ต่อพลังงานสะอาดเพิ่มขึ้น อันจะนำมาซึ่งโอกาสที่สำคัญในการลดก๊าซเรือนกระจกในระยะต่อไปของไทย โดยที่ภาครัฐจะต้องดำเนินการเตรียมความพร้อมด้านโครงสร้างพื้นฐานให้สามารถรองรับการเปลี่ยนผ่านสู่การใช้พลังงานหมุนเวียนและรถยนต์ไฟฟ้าอย่างเพียงพอเหมาะสม

ดังนั้น แนวทางสำคัญสำหรับการพัฒนาทุนทางทรัพยากรธรรมชาติและสิ่งแวดล้อมในระยะต่อไป คือการเปลี่ยนผ่านเชิงโครงสร้างจากการเน้นผลทางเศรษฐกิจระยะสั้นไปสู่การเจริญเติบโตที่ยั่งยืน ซึ่งการพัฒนาประเทศในอนาคตจะไม่สามารถแยกประเด็นด้านสิ่งแวดล้อมออกจากการดำเนินกิจกรรมทางเศรษฐกิจและสังคมได้อีกต่อไป จึงต้องกำหนดเป้าหมายอย่างชัดเจนในการมุ่งสู่เศรษฐกิจหมุนเวียนและสังคมคาร์บอนต่ำอย่างเป็นมิตรต่อสิ่งแวดล้อม ควบคู่กับการปรับเปลี่ยนพฤติกรรมผู้บริโภค เพื่อลดการใช้วัตถุดิบและลดของเสียจากกระบวนการผลิต เพื่อแก้ไขปัญหาสิ่งแวดล้อมและแก้ปัญหาการใช้ทรัพยากรที่ไม่มีประสิทธิภาพ ซึ่งทำลายความยั่งยืนของทรัพยากรธรรมชาติและระบบนิเวศ เป็นจุดเริ่มต้นสู่การพัฒนาเศรษฐกิจและสังคมก้าวหน้าควบคู่ไปกับการรักษาสิ่งแวดล้อมอย่างสมดุล เพื่อส่งต่อทรัพยากรธรรมชาติและ

สิ่งแวดล้อมที่ดีไปยังคนรุ่นต่อไปในระยะยาว โดยการส่งเสริมให้เกิดเศรษฐกิจหมุนเวียนที่มีการใช้ทรัพยากรอย่างมีประสิทธิภาพ ยั่งยืน และสอดคล้องกับขีดความสามารถในการรองรับของระบบนิเวศอย่างเป็นรูปธรรม โดยใช้ประโยชน์จากองค์ความรู้ทางวิทยาศาสตร์ เทคโนโลยี และนวัตกรรมในการขับเคลื่อนเศรษฐกิจและสังคมไทย บนพื้นฐานของการใช้ทรัพยากรอย่างมีประสิทธิภาพสูงสุดของทุกภาคส่วน โดยอาศัยกลไกและมาตรการสนับสนุนการพัฒนาเทคโนโลยีและนวัตกรรมให้เกิดการลงทุนสีเขียวที่เป็นมิตรต่อสิ่งแวดล้อมเพิ่มมากขึ้น พร้อมทั้งผลักดันให้ภาคการผลิตปรับรูปแบบการดำเนินธุรกิจตามแนวทางทางเศรษฐกิจหมุนเวียนและสังคมคาร์บอนต่ำ ส่งเสริมให้ชุมชนท้องถิ่นและเกษตรกรเข้ามามีส่วนร่วมฟื้นฟูทรัพยากรธรรมชาติและได้รับประโยชน์จากเศรษฐกิจหมุนเวียนอย่างเป็นรูปธรรม เพื่อพัฒนาโครงสร้างแรงจูงใจให้เกิดการปรับพฤติกรรมทางเศรษฐกิจและการดำรงชีพอย่างยั่งยืน

นอกจากนี้ การมีสภาพภูมิประเทศส่วนใหญ่เป็นพื้นที่ราบลุ่ม ประชากรจำนวนมากพึ่งพิงการดำรงชีพจากภาคการเกษตร ประเทศไทยจึงมีความเสี่ยงสูงที่จะได้รับผลกระทบจากการเปลี่ยนแปลงสภาพภูมิอากาศ ทั้งยังต้องเผชิญความท้าทายจากผลของการพัฒนาทางเศรษฐกิจและกายภาพที่ก่อให้เกิดการทำลายสมดุลของสิ่งแวดล้อม พร้อมกับความต้องการใช้น้ำที่เพิ่มขึ้นตามการขยายตัวของเมืองและพื้นที่เขตเศรษฐกิจ ซึ่งอาจก่อให้เกิดปัญหาด้านสิ่งแวดล้อมที่จะทวีความซับซ้อนยิ่งขึ้นในระยะยาว การเปลี่ยนแปลงสภาพภูมิอากาศและภัยคุกคามจากภัยพิบัติทางธรรมชาติยังมีแนวโน้มที่จะเกิดขึ้นบ่อยครั้งและทวีความรุนแรงยิ่งขึ้นในอนาคต อาจนำมาซึ่งความสูญเสียและผลกระทบต่อทั้งเศรษฐกิจ สังคม และสิ่งแวดล้อมได้อย่างมหาศาล เป็นความเสี่ยงของการบริหารจัดการที่ไทยยังมีขีดความสามารถและประสิทธิภาพในการบริหารจัดการสถานการณ์วิกฤติไม่เพียงพอ จึงจำเป็นที่จะต้องแก้ไขด้วยการจัดการปัญหาที่ต้นเหตุ เพื่อลดความเสี่ยงและผลกระทบจากภัยธรรมชาติและ การเปลี่ยนแปลงสภาพภูมิอากาศ โดยส่งเสริมการใช้มาตรการเชิงป้องกันก่อนเกิดภัยในพื้นที่สำคัญ อาทิ การบูรณาการข้อมูลที่เกี่ยวข้องเพื่อจัดทำแผนที่เสี่ยงภัยประกอบการวางผังเมือง ส่งเสริมการใช้เทคโนโลยีในการบริหารจัดการความเสี่ยงจากภัยธรรมชาติและ การเปลี่ยนแปลงสภาพภูมิอากาศ การให้ความรู้และสร้างกระบวนการมีส่วนร่วมเพื่อเพิ่มศักยภาพประชาชนและชุมชนในการรับมือกับภัยธรรมชาติและ การเปลี่ยนแปลงสภาพภูมิอากาศ การอนุรักษ์ฟื้นฟูทรัพยากรธรรมชาติและระบบนิเวศ รวมถึงการส่งเสริมความร่วมมือกับต่างประเทศเพื่อบริหารจัดการความเสี่ยงจากภัยคุกคามทางธรรมชาติร่วมกัน

๔. บริบทการพัฒนาประเทศในมิติด้านการบริหารจัดการภาครัฐ

ภายใต้การดำเนินงานของแผนพัฒนาฯ ฉบับที่ ๑๒ ประเทศไทยมีความก้าวหน้าในการบริหารจัดการภาครัฐซึ่งเป็นการพัฒนาทุนทางสถาบันของประเทศอย่างมีนัยสำคัญ โดยสามารถตอบสนองต่อความต้องการของภาคส่วนต่าง ๆ ได้ดีขึ้น อาทิ การปรับปรุงกระบวนการและรูปแบบการให้บริการสาธารณะในรูปแบบดิจิทัล การพัฒนาระบบสารสนเทศและระบบข้อมูลเพื่อสนับสนุนการดำเนินงานภาครัฐ ทั้งนี้ ยังพบว่าประเทศไทยมีความโดดเด่นในการพัฒนาไปสู่การเป็น *รัฐบาลดิจิทัลและการอำนวยความสะดวกให้กับภาคธุรกิจ* โดยในปี ๒๕๖๓ ประเทศไทยได้รับการจัดอันดับดัชนีรัฐบาลอิเล็กทรอนิกส์ จากองค์การสหประชาชาติให้อยู่ในอันดับที่ ๕๗ จากทั้งหมด ๑๙๓ ประเทศ ดีขึ้นจากอันดับที่ ๗๗ ในปี ๒๕๕๙

อย่างไรก็ตาม ประเทศไทยยังคงมีอุปสรรคที่ทำให้การพัฒนาประสิทธิภาพของภาครัฐไม่ดีขึ้นเท่าที่ควรจากรายงานของสถาบันการศึกษานานาชาติที่สะท้อนถึงความเชื่อมั่นของภาคธุรกิจและประชาชน

ต่อประสิทธิภาพการดำเนินงานของหน่วยงานภาครัฐ แม้ประเทศไทยจะสามารถลดสัดส่วนค่าใช้จ่ายด้านบุคลากรต่องบประมาณรายจ่ายประจำปีลงได้บ้างแล้ว และมีจำนวนองค์กรปกครองส่วนท้องถิ่นที่ได้รับรางวัลการบริหารจัดการที่ดีเพิ่มขึ้นก็ตาม โดยข้อจำกัดที่สำคัญในการพัฒนาประสิทธิภาพภาครัฐมาจากปัญหาเชิงโครงสร้างการบริหารงานภาครัฐที่มีขนาดใหญ่ มีขั้นตอนกระบวนการตามระเบียบปฏิบัติของระบบราชการที่ล้าสมัย ไม่สนับสนุนการทำงานรัฐบาลดิจิทัลแบบครบวงจร การจัดเก็บและการเชื่อมโยงข้อมูลในรูปแบบดิจิทัลที่เป็นระบบและบูรณาการ เนื่องจากแต่ละหน่วยงานยึดถือกรอบอำนาจหน้าที่ตามกฎหมายของตนเป็นหลัก ทั้งยังยึดติดกับบทบาทการเป็นผู้ดำเนินการเองมากกว่าการให้ความร่วมมือสนับสนุน แม้จะมีหน่วยงานหรือภาคส่วนอื่นที่มีขีดความสามารถในการดำเนินงานเดียวกันได้อย่างมีคุณภาพและประสิทธิภาพสูงกว่าก็ตาม ส่งผลให้ภาครัฐมีความซ้ำซ้อนด้านบทบาทภารกิจระหว่างส่วนราชการต่าง ๆ ที่มีความแยกส่วนกัน ขาดการแบ่งปันหรือการพัฒนาาระบบข้อมูลร่วมกัน การยกเลิกหรือควบรวบหน่วยงานภาครัฐในกรณีที่ภารกิจเดิมหมดความจำเป็นหรือมีความสำคัญลดลงก็เป็นสิ่งที่กระทำได้ยากและใช้เวลานาน ซึ่งเป็นอุปสรรคต่อการปรับเปลี่ยนภารกิจให้สอดคล้องกับบริบทการเปลี่ยนแปลงที่เกิดขึ้นอย่างรวดเร็ว นอกจากนี้ยังมีกฎระเบียบและกฎหมายที่ล้าสมัยจำนวนมากที่ส่งผลให้เกิดความล่าช้าในการดำเนินงาน ทำให้ประชาชนและภาคธุรกิจต้องแบกรับต้นทุนจำนวนมหาศาล ทั้งที่เป็นค่าใช้จ่ายจริงและค่าเสียโอกาสในการทำธุรกิจสูงถึง ๑๓๓,๘๑๖ ล้านบาทต่อปี หรือคิดเป็นร้อยละ ๐.๘ ของผลิตภัณฑ์มวลรวมในประเทศ

อีกหนึ่งปัจจัยสำคัญต่อความสำเร็จในการยกระดับทุนทางสถาบันและการบริหารจัดการภาครัฐคือประเด็นด้าน *ความยั่งยืนทางการคลัง* ซึ่งแม้ประเทศไทยจะมีเสถียรภาพทางการคลังที่ดี แต่แนวโน้มของการบริหารจัดการทางการคลังของประเทศในระยะยาวยังคงมีความน่าเป็นห่วง จากโครงสร้างงบประมาณรายจ่ายของประเทศในช่วงปี ๒๕๕๙-๒๕๖๓ พบว่าประเทศไทยมีรายจ่ายประจำปีในระดับสูง เฉลี่ยร้อยละ ๗๔.๘ ทั้งยังมีสัดส่วนค่าใช้จ่ายด้านบุคลากรเฉลี่ยร้อยละ ๒๑.๑ ซึ่งถือว่าอยู่ในระดับที่ค่อนข้างสูงเมื่อเทียบกับประเทศอื่น ๆ ในขณะที่มีฐานการจัดเก็บภาษีที่ค่อนข้างแคบ ส่งผลกระทบต่อการดำเนินงานของภาครัฐอย่างมีนัยสำคัญ โดยโครงสร้างประชากรที่เข้าสู่สังคมสูงวัยมากขึ้นจะยิ่งเพิ่มความท้าทายต่อการรักษาความยั่งยืนทางการคลัง เนื่องจากรัฐต้องจัดสรรงบประมาณด้านสวัสดิการและด้านสาธารณสุขเพิ่มมากขึ้น ขณะที่จำนวนวัยแรงงานที่ลดลงจะยังมีผลต่อความสามารถในการเติบโตทางเศรษฐกิจและการจัดเก็บรายได้ของภาครัฐ โดยโครงสร้างการจัดเก็บรายได้และบริหารงบประมาณของรัฐที่มีข้อจำกัดนี้ เมื่อประกอบกับความเสี่ยงจากสถานการณ์วิกฤติที่อาจเกิดขึ้นและส่งผลกระทบต่อประเทศได้อย่างรุนแรง อย่างเช่นผลกระทบจากการแพร่ระบาดของโควิด-๑๙ ที่ส่งผลให้รัฐบาลมีแนวโน้มที่จะจัดเก็บรายได้สุทธิได้ต่ำกว่าประมาณการเดิม ในขณะที่รัฐต้องดำเนินนโยบายและมาตรการการเงินการคลังจำนวนมากเพื่อบรรเทาความเดือดร้อนให้กับประชาชนและผู้ประกอบการ จึงทำให้มีแนวโน้มที่จะมีงบประมาณในการพัฒนาประเทศลดลง

นอกจากนี้ ยังมีประเด็นด้าน *ความมั่นคงปลอดภัยทางสังคม* ของประเทศไทยที่น่าเป็นห่วง โดยประเทศไทยได้รับการจัดอันดับความมั่นคงปลอดภัยในชีวิตและทรัพย์สินของคนในสังคมอยู่ในอันดับที่ ๑๒๓ จากทั้งหมด ๑๖๓ ประเทศ ขณะที่ดัชนีความมั่นคงปลอดภัยทางไซเบอร์ของโลกแสดงให้เห็นว่าความมั่นคงทางไซเบอร์ของไทยมีอันดับลดลงจากอันดับที่ ๒๒ ในปี ๒๕๖๐ เป็นอันดับที่ ๔๔ ในปี ๒๕๖๓

จากข้อจำกัดทางศักยภาพของทั้งระดับบุคคลและองค์กรภาครัฐที่พัฒนาทักษะความรู้ความเข้าใจ และสมรรถนะทางดิจิทัลได้ไม่ทันต่อการรับมือกับภัยคุกคามทางไซเบอร์ ซึ่งเป็นความท้าทายของภาครัฐ ในการลดข้อจำกัดเดิมและเสริมสร้างศักยภาพในการดำเนินงานของหน่วยงานรัฐต่อไป

ในส่วนของทุนทางสถาบันในระดับประชาสังคมซึ่งปกป้องถึงเสถียรภาพและความเข้มแข็งของสังคม นั้น พบว่า ประเทศไทยมีการพัฒนาเครือข่ายภาคประชาสังคมที่ค่อนข้างเข้มแข็ง มีระดับของการดำเนินงาน อาสาสมัครและการช่วยเหลือแบ่งปันที่สูง ซึ่งมีบทบาทที่สำคัญอย่างยิ่งในการรับมือกับภาวะวิกฤติต่าง ๆ สะท้อนถึงพลังเชิงบวกทางสังคม ซึ่งเป็นคุณลักษณะที่ดีของคนไทย อย่างไรก็ตาม ภาคประชาสังคมส่วนใหญ่ ยังไม่ได้รับการสนับสนุนจากภาครัฐอย่างเพียงพอและขาดการเชื่อมโยงการทำงานร่วมกันอย่างเป็นระบบ เท่าที่ควร และด้วยความผันแปรของพลวัตทางสังคมที่ความเป็นปัจเจกมีแนวโน้มสูงขึ้น ค่านิยมในสังคม ที่เปลี่ยนแปลง และความก้าวหน้าของโลกออนไลน์ที่เติบโตแพร่หลายและสื่อสังคมออนไลน์ที่เน้นความรวดเร็ว ในการแพร่กระจายข่าวสารจนมีอิทธิพลต่อวิถีชีวิตของคนในสังคมอย่างกว้างขวางในปัจจุบัน นำไปสู่ ความเคลื่อนไหวทางสังคมที่เรียกร้องให้ภาครัฐพัฒนาการดำเนินงานให้โปร่งใสและมีประสิทธิภาพ ซึ่งอาจส่งผลให้เกิดความไม่สงบในสังคมขึ้นได้ง่ายหากเกิดกระแสสังคมที่ขาดความเชื่อมั่นในรัฐ เกิดเป็น แรงผลักดันให้ภาครัฐต้องยิ่งตระหนักถึงความจำเป็นในการปรับเปลี่ยนรูปแบบการบริหารจัดการให้สามารถ เชื่อมโยงและเปิดโอกาสให้ทุกภาคส่วนเข้ามาเป็นภาคีการพัฒนาขับเคลื่อนประเทศอย่างมีส่วนร่วมและมี ประสิทธิภาพยิ่งขึ้น เพื่อฟื้นฟูความเชื่อมั่นในรัฐให้กลับคืนมา

การพัฒนาการบริหารจัดการภาครัฐเพื่อส่งเสริมทุนทางสถาบันของประเทศไทยในระยะเวลา ของแผนพัฒนาฯ ฉบับที่ ๑๓ จึงอยู่ที่การยกระดับคุณภาพและประสิทธิภาพของการบริหารจัดการภาครัฐ ให้สามารถตอบสนองต่อความต้องการของประชาชนได้อย่างเป็นรูปธรรมและทันต่อสถานการณ์ โดยเร่ง ปรับตัวให้เท่าทันการเปลี่ยนแปลง สามารถให้บริการที่มีคุณภาพมาตรฐานแก่ประชาชนทุกคนอย่างเท่าเทียม มีการเชื่อมโยงจากส่วนกลางสู่ท้องถิ่นได้อย่างมีบูรณาการ และมีธรรมาภิบาล เพื่อรักษาเสถียรภาพทางสังคม และฟื้นฟูความเชื่อมั่นในรัฐ เป็นการเสริมสร้างทุนทางสถาบันของประเทศ ซึ่งการปฏิรูปภาครัฐเป็นประเด็น ทำทายที่สำคัญของไทยมาอย่างต่อเนื่อง โดยเฉพาะอย่างยิ่งในยุคที่คนในสังคมส่วนใหญ่มีความตระหนักรู้ ด้านสิทธิมนุษยชน ภาครัฐจึงต้องเร่งพัฒนากลไกทางสถาบันที่เอื้อต่อการเปลี่ยนแปลงสู่ดิจิทัลและ นำเทคโนโลยีมาใช้ในการให้บริการสาธารณะให้มีความสะดวกรวดเร็วและมีประสิทธิภาพยิ่งขึ้น ร่วมกับการ ใช้ข้อมูลและกระบวนการมีส่วนร่วมในการออกแบบนโยบายสาธารณะและการกำกับดูแลการดำเนินงาน ของรัฐให้เท่าทันต่อการเปลี่ยนแปลงและสอดคล้องกับสภาพการณ์ที่ปรับเปลี่ยนไปได้อย่างฉับไว เพื่อเสริมสร้าง ความสามารถของประเทศในการรับมือกับการเปลี่ยนแปลงและความเสี่ยงภายใต้บริบทโลกใหม่ โดยภาครัฐต้องทบทวนบทบาทและกระบวนการทำงาน เน้นการพัฒนาสมรรถนะให้ยึดหยุ่นคล่องตัว เชื่อมโยง และเปิดกว้าง ควบคู่กับการพัฒนาข้อมูลและบริการภาครัฐในรูปแบบดิจิทัล เพื่อให้ประชาชนและภาคธุรกิจ สามารถเข้าถึงได้อย่างสะดวกรวดเร็วและประหยัด เพื่อให้สามารถให้บริการสาธารณะที่มีคุณภาพได้อย่าง มีประสิทธิภาพ สามารถเข้าถึงได้อย่างทั่วถึง เท่าเทียม และเท่าทันต่อความต้องการและความคาดหวังของ ประชาชนและทุกภาคส่วน ซึ่งต้องมีการปรับระบบการบริหารจัดการทรัพยากรบุคคลภาครัฐ โดยให้

ความสำคัญกับการพัฒนาบุคลากรให้มีทักษะที่จำเป็นในการให้บริการภาครัฐแบบดิจิทัล รวมถึงยกเลิกกฎหมายที่ล้าสมัยหมกหม昧ความจำเป็น พร้อมกับการพัฒนากฎหมายและกฎระเบียบให้เอื้อต่อการพัฒนาประเทศในอนาคต เพื่อให้ประเทศไทยมีภาครัฐที่มีสมรรถนะ ทันสมัย คล่องตัว และตอบโจทย์ประชาชน สามารถเป็นปัจจัยผลักดันการพลิกโฉมประเทศไทยได้อย่างแท้จริง

๑. วัตถุประสงค์และเป้าหมายการพัฒนา

การพัฒนาประเทศในระยะ ๕ ปี ของแผนพัฒนาฯ ฉบับที่ ๑๓ ให้สามารถก้าวข้ามความท้าทายที่เป็นอุปสรรคต่อการบรรลุเป้าหมายตามยุทธศาสตร์ชาติ จำเป็นต้องเร่งแก้ไขจุดอ่อนและข้อจำกัดของประเทศที่มีอยู่เดิม รวมทั้งเพิ่มศักยภาพในการรับมือกับความเสี่ยงสำคัญที่มาจากการเปลี่ยนแปลงของบริบททั้งจากภายนอกและภายใน ตลอดจนการเสริมสร้างความสามารถในการสร้างสรรค์ประโยชน์จากโอกาสที่เกิดขึ้นได้อย่างเหมาะสมและทันท่วงที ด้วยเหตุนี้ การกำหนดทิศทางการพัฒนาประเทศในระยะของแผนพัฒนาฯ ฉบับที่ ๑๓ จึงมีวัตถุประสงค์เพื่อ **พลิกโฉมประเทศไทยสู่ “สังคมก้าวหน้า เศรษฐกิจสร้างมูลค่าอย่างยั่งยืน”** ซึ่งหมายถึงการสร้างการเปลี่ยนแปลงที่ครอบคลุมตั้งแต่ระดับโครงสร้าง นโยบาย และกลไก เพื่อมุ่งเสริมสร้างสังคมที่ก้าวหน้าพลวัตของโลก และเกื้อหนุนให้คนไทยมีโอกาสที่จะพัฒนาตนเองได้อย่างเต็มศักยภาพ พร้อมกับการยกระดับกิจกรรมการผลิตและการให้บริการให้สามารถสร้างมูลค่าเพิ่มที่สูงขึ้น โดยอยู่บนพื้นฐานของความยั่งยืนทางสิ่งแวดล้อม

เพื่อให้เป็นไปตามวัตถุประสงค์ข้างต้น แผนพัฒนาฯ ฉบับที่ ๑๓ จึงได้กำหนดเป้าหมายหลักของการพัฒนาจำนวน ๕ ประการ ประกอบด้วย

๑. การปรับโครงสร้างภาคการผลิตและบริการสู่เศรษฐกิจฐานนวัตกรรม มุ่งยกระดับขีดความสามารถในการแข่งขันของภาคการผลิตและบริการสำคัญ ผ่านการผลักดันส่งเสริมการสร้างมูลค่าเพิ่มโดยใช้นวัตกรรม เทคโนโลยี และความคิดสร้างสรรค์ ที่ตอบโจทย์พัฒนาการของสังคมยุคใหม่และเป็นมิตรต่อสิ่งแวดล้อม พร้อมทั้งให้ความสำคัญกับการเชื่อมโยงเศรษฐกิจท้องถิ่นและผู้ประกอบการรายย่อยกับห่วงโซ่มูลค่าของภาคการผลิตและบริการเป้าหมาย รวมถึงพัฒนาระบบนิเวศที่ส่งเสริมการค้าการลงทุนและนวัตกรรม

๒. การพัฒนาคนสำหรับโลกยุคใหม่ มุ่งพัฒนาให้คนไทยมีทักษะและคุณลักษณะที่เหมาะสมกับโลกยุคใหม่ ทั้งทักษะในด้านความรู้ ทักษะทางพฤติกรรม และคุณลักษณะตามบรรทัดฐานที่ดีของสังคม และเร่งรัดการเตรียมพร้อมกำลังคนให้มีคุณภาพสอดคล้องกับความต้องการของตลาดแรงงาน และเอื้อต่อการปรับโครงสร้างเศรษฐกิจไปสู่ภาคการผลิตและบริการเป้าหมายที่มีศักยภาพและผลิตภาพสูงขึ้น รวมทั้งให้ความสำคัญกับการสร้างหลักประกันและความคุ้มครองทางสังคมที่สามารถส่งเสริมความมั่นคงในชีวิต

๓. การมุ่งสู่สังคมแห่งโอกาสและเป็นธรรม มุ่งลดความเหลื่อมล้ำทางเศรษฐกิจและสังคม ทั้งในเชิงรายได้ พื้นที่ ความมั่งคั่ง และการแข่งขันของภาคธุรกิจ ด้วยการสนับสนุนช่วยเหลือกลุ่มเปราะบางและผู้ด้อยโอกาสให้มีโอกาสในการเลื่อนสถานะทางเศรษฐกิจและสังคม กระจายโอกาสทางเศรษฐกิจและจัดให้มีบริการสาธารณะที่มีคุณภาพอย่างทั่วถึงและเท่าเทียมในทุกพื้นที่ พร้อมทั้งเพิ่มโอกาสในการแข่งขันของภาคธุรกิจให้เปิดกว้างและเป็นธรรม

๔. การเปลี่ยนผ่านการผลิตและบริการไปสู่ความยั่งยืน มุ่งลดการก่อมลพิษควบคู่ไปกับการผลักดันให้เกิดการใช้ทรัพยากรธรรมชาติอย่างมีประสิทธิภาพและสอดคล้องกับขีดความสามารถในการรองรับของระบบนิเวศ ตลอดจนลดปริมาณการปล่อยก๊าซเรือนกระจกเพื่อให้ประเทศไทยบรรลุเป้าหมายความเป็นกลางทางคาร์บอนภายในปี ๒๕๖๓ และบรรลุเป้าหมายการปล่อยก๊าซเรือนกระจกสุทธิเป็นศูนย์ภายในปี ๒๖๐๘

๕. การเสริมสร้างความสามารถของประเทศในการรับมือกับการเปลี่ยนแปลงและความเสี่ยงภายใต้บริบทโลกใหม่มุ่งสร้างความพร้อมในการรับมือและแสวงหาโอกาสจากการเป็นสังคมสูงวัย การเปลี่ยนแปลงสภาพภูมิอากาศ ภัยโรคระบาด และภัยคุกคามทางไซเบอร์ พัฒนาโครงสร้างพื้นฐานและกลไกทางสถาบันที่เอื้อต่อการเปลี่ยนแปลงสู่ดิจิทัล รวมทั้งปรับปรุงโครงสร้างและระบบการบริหารงานของภาครัฐให้สามารถตอบสนองต่อการเปลี่ยนแปลงของบริบททางเศรษฐกิจ สังคม และเทคโนโลยีได้อย่างทันเวลา มีประสิทธิภาพ และมีธรรมาภิบาล

๑. หมายเหตุการพัฒนา

เพื่อถ่ายทอดเป้าหมายหลักไปสู่ภาพของการขับเคลื่อนที่ชัดเจนในลักษณะของวาระการพัฒนาที่เอื้อให้เกิดการทำงานร่วมกันของหลายหน่วยงานและหลายภาคส่วนในการผลักดันการพัฒนาเรื่องใดเรื่องหนึ่งให้เกิดผลได้อย่างเป็นรูปธรรม แผนพัฒนาฯ ฉบับที่ ๑๓ จึงได้กำหนด **หมายเหตุการพัฒนา** จำนวน ๑๓ หมายเหตุ ซึ่งเป็นการบ่งบอกถึงสิ่งที่ประเทศไทยปรารถนาจะ “เป็น” หรือมุ่งหวังจะ “มี” เพื่อสะท้อนประเด็นการพัฒนาที่มีลำดับความสำคัญสูงต่อการพลิกโฉมประเทศไทยสู่ “สังคมก้าวหน้า เศรษฐกิจสร้างมูลค่าอย่างยั่งยืน” โดยหมายเหตุทั้ง ๑๓ ประการ แบ่งออกได้เป็น ๔ มิติ ดังนี้

๓.๒.๑ มิติภาคการผลิตและบริการเป้าหมาย

หมายเหตุที่ ๑ ไทยเป็นประเทศชั้นนำด้านสินค้าเกษตรและเกษตรแปรรูปมูลค่าสูง

หมายเหตุที่ ๒ ไทยเป็นจุดหมายของการท่องเที่ยวที่เน้นคุณภาพและความยั่งยืน

หมายเหตุที่ ๓ ไทยเป็นฐานการผลิตยานยนต์ไฟฟ้าที่สำคัญของโลก

หมายเหตุที่ ๔ ไทยเป็นศูนย์กลางการแพทย์และสุขภาพมูลค่าสูง

หมายเหตุที่ ๕ ไทยเป็นประตูการค้าการลงทุนและยุทธศาสตร์ทางโลจิสติกส์ที่สำคัญของภูมิภาค

หมายเหตุที่ ๖ ไทยเป็นศูนย์กลางอุตสาหกรรมอิเล็กทรอนิกส์อัจฉริยะและอุตสาหกรรมดิจิทัลของอาเซียน

๓.๒.๒ มิติโอกาสและความเสมอภาคทางเศรษฐกิจและสังคม

หมวดหมู่ที่ ๗ ไทยมีวิสาหกิจขนาดกลางและขนาดย่อมที่เข้มแข็ง มีศักยภาพสูง และสามารถแข่งขันได้

หมวดหมู่ที่ ๘ ไทยมีพื้นที่และเมืองอัจฉริยะที่น่าอยู่ ปลอดภัย เติบโตได้อย่างยั่งยืน

หมวดหมู่ที่ ๙ ไทยมีความยากจนข้ามรุ่นลดลง และมีความคุ้มครองทางสังคมที่เพียงพอเหมาะสม

๓.๒.๓ มิติความยั่งยืนของทรัพยากรธรรมชาติและสิ่งแวดล้อม

หมวดหมู่ที่ ๑๐ ไทยมีเศรษฐกิจหมุนเวียนและสังคมคาร์บอนต่ำ

หมวดหมู่ที่ ๑๑ ไทยสามารถลดความเสี่ยงและผลกระทบจากภัยธรรมชาติและ การเปลี่ยนแปลงสภาพภูมิอากาศ

๓.๒.๔ มิติปัจจัยผลักดันการพลิกโฉมประเทศ

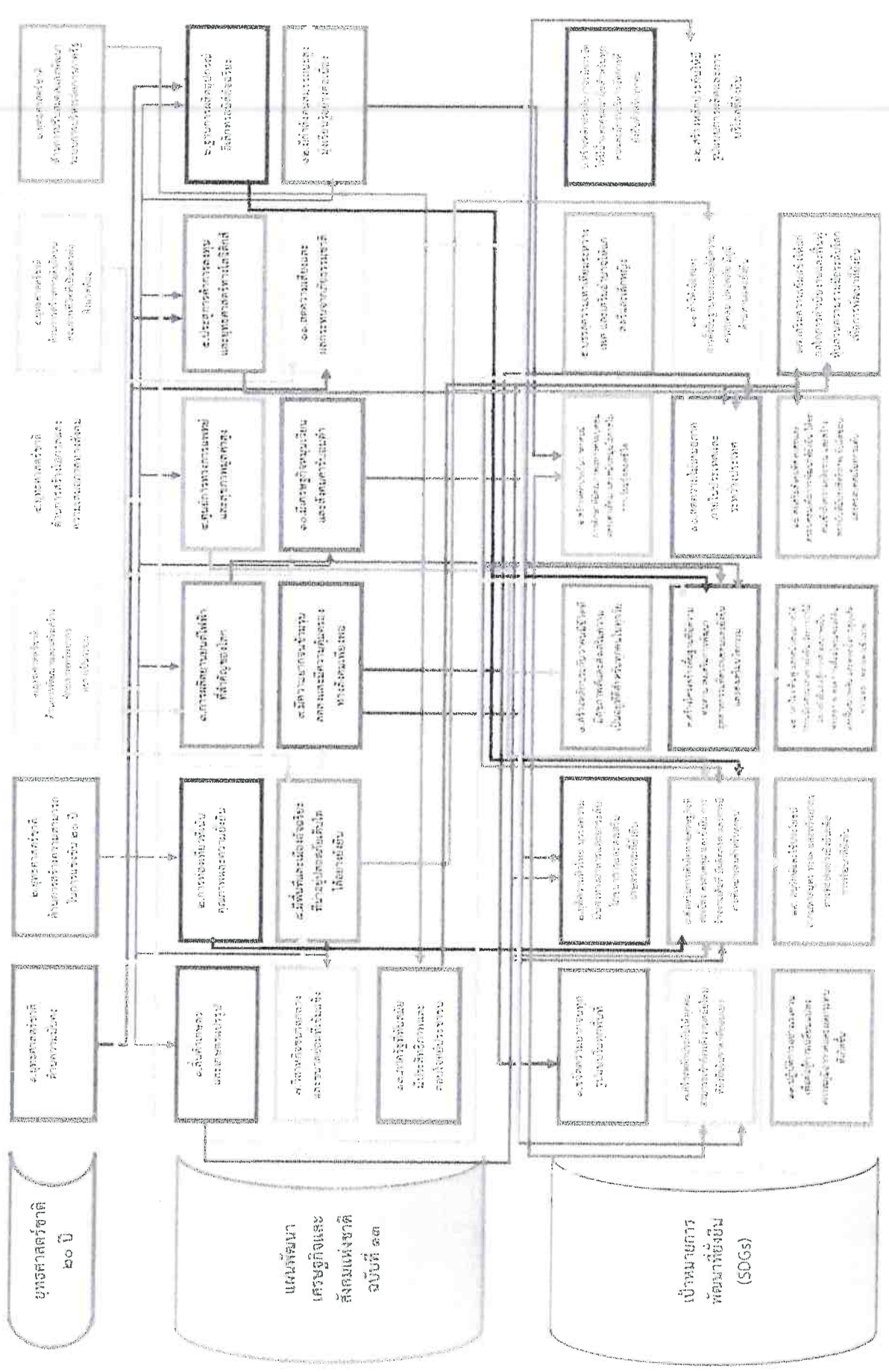
หมวดหมู่ที่ ๑๒ ไทยมีกำลังคนสมรรถนะสูง มุ่งเรียนรู้อย่างต่อเนื่อง ตอบโจทย์การพัฒนาแห่งอนาคต

หมวดหมู่ที่ ๑๓ ไทยมีภาครัฐที่ทันสมัย มีประสิทธิภาพ และตอบโจทย์ประชาชน

ความเชื่อมโยงระหว่างหมวดหมู่การพัฒนา กับเป้าหมายหลัก

๑. การปรับโครงสร้างภาคการผลิตและบริการสู่เศรษฐกิจฐานนวัตกรรม	๒. การพัฒนาคนสำหรับโลกยุคใหม่	๓. ความรู้สูง คุณภาพชีวิต และความเป็นธรรม	๔. การเปลี่ยนผ่านการผลิตและบริการไปสู่ความยั่งยืน	๕. การเสริมสร้างสังคมที่มากกว่าแค่ประเทศไทยในการรับมือกับการเปลี่ยนแปลงและความท้าทายในบริบทโลกใหม่
๑. เกษตรและเกษตรแปรรูปมูลค่าสูง	๑๑. เกษตรและเกษตรแปรรูปมูลค่าสูง	๑๑. เกษตรและเกษตรแปรรูปมูลค่าสูง	๑๑. เกษตรและเกษตรแปรรูปมูลค่าสูง	๑๑. เกษตรและเกษตรแปรรูปมูลค่าสูง
๒. การท่องเที่ยวเน้นคุณภาพและความยั่งยืน	๒๒. การท่องเที่ยวเน้นคุณภาพและความยั่งยืน	๒๒. การท่องเที่ยวเน้นคุณภาพและความยั่งยืน	๒๒. การท่องเที่ยวเน้นคุณภาพและความยั่งยืน	๒๒. การท่องเที่ยวเน้นคุณภาพและความยั่งยืน
๓. ฐานการผลิตยานยนต์ไฟฟ้า	๓๓. ฐานการผลิตยานยนต์ไฟฟ้า	๓๓. ฐานการผลิตยานยนต์ไฟฟ้า	๓๓. ฐานการผลิตยานยนต์ไฟฟ้า	๓๓. ฐานการผลิตยานยนต์ไฟฟ้า
๔. การแพทย์และสุขภาพมูลค่าสูง	๔๔. การแพทย์และสุขภาพมูลค่าสูง	๔๔. การแพทย์และสุขภาพมูลค่าสูง	๔๔. การแพทย์และสุขภาพมูลค่าสูง	๔๔. การแพทย์และสุขภาพมูลค่าสูง
๕. ประสิทธิภาพการกองทุนและโลจิสติกส์	๕๕. ประสิทธิภาพการกองทุนและโลจิสติกส์	๕๕. ประสิทธิภาพการกองทุนและโลจิสติกส์	๕๕. ประสิทธิภาพการกองทุนและโลจิสติกส์	๕๕. ประสิทธิภาพการกองทุนและโลจิสติกส์
๖. อีเล็คทรอนิกส์อัจฉริยะและดิจิทัล	๖๖. อีเล็คทรอนิกส์อัจฉริยะและดิจิทัล	๖๖. อีเล็คทรอนิกส์อัจฉริยะและดิจิทัล	๖๖. อีเล็คทรอนิกส์อัจฉริยะและดิจิทัล	๖๖. อีเล็คทรอนิกส์อัจฉริยะและดิจิทัล
๗. วิสาหกิจขนาดกลางและขนาดย่อมที่เข้มแข็งแข่งขันได้	๗๗. วิสาหกิจขนาดกลางและขนาดย่อมที่เข้มแข็งแข่งขันได้	๗๗. วิสาหกิจขนาดกลางและขนาดย่อมที่เข้มแข็งแข่งขันได้	๗๗. วิสาหกิจขนาดกลางและขนาดย่อมที่เข้มแข็งแข่งขันได้	๗๗. วิสาหกิจขนาดกลางและขนาดย่อมที่เข้มแข็งแข่งขันได้
๘. พื้นที่และเมืองอัจฉริยะ	๘๘. พื้นที่และเมืองอัจฉริยะ	๘๘. พื้นที่และเมืองอัจฉริยะ	๘๘. พื้นที่และเมืองอัจฉริยะ	๘๘. พื้นที่และเมืองอัจฉริยะ
๙. เศรษฐกิจหมุนเวียนและสังคมคาร์บอนต่ำ	๙๙. ความยากจนข้ามรุ่นและความคุ้มครองทางสังคม	๙๙. เศรษฐกิจหมุนเวียนและสังคมคาร์บอนต่ำ	๙๙. เศรษฐกิจหมุนเวียนและสังคมคาร์บอนต่ำ	๙๙. เศรษฐกิจหมุนเวียนและสังคมคาร์บอนต่ำ
	๑๐๐. กำลังคนสมรรถนะสูง	๑๐๐. กำลังคนสมรรถนะสูง	๑๐๐. กำลังคนสมรรถนะสูง	๑๐๐. กำลังคนสมรรถนะสูง
	๑๐๑. ภาครัฐที่ทันสมัย มีประสิทธิภาพ	๑๐๑. ภาครัฐที่ทันสมัย มีประสิทธิภาพ	๑๐๑. ภาครัฐที่ทันสมัย มีประสิทธิภาพ	๑๐๑. ภาครัฐที่ทันสมัย มีประสิทธิภาพ

ความเชื่อมโยงของยุทธศาสตร์ชาติ ๒๐ + แผนพัฒนาเศรษฐกิจและสังคมแห่งชาติ ฉบับที่ ๑๓ + เป้าหมายการพัฒนาที่ยั่งยืน SDGs



แผนพัฒนาท้องถิ่น (พ.ศ. ๒๕๖๖ - พ.ศ. ๒๕๗๐) เพิ่มเติม/เปลี่ยนแปลง ครั้งที่ ๑/๒๕๖๕

องค์การบริหารส่วนตำบลปะเสยะวอ

ยุทธศาสตร์	ปี ๒๕๖๖		ปี ๒๕๖๗		ปี ๒๕๖๘		ปี ๒๕๖๙		ปี ๒๕๗๐		รวม ๕ ปี	
	จำนวนโครงการ	งบประมาณ (บาท)	จำนวนโครงการ	งบประมาณ (บาท)	จำนวนโครงการ	งบประมาณ (บาท)	จำนวนโครงการ	งบประมาณ (บาท)	จำนวนโครงการ	งบประมาณ (บาท)	จำนวนโครงการ	งบประมาณ (บาท)
๑. การพัฒนาโครงสร้างพื้นฐาน												
แผนงานอุตสาหกรรมและการโยธา	๑๑	๑๗,๗๕๒,๐๐๐	๒๘	๒๕,๖๕๙,๓๐๐	-	-	-	-	-	-	๓๙	๔๓,๔๑๑,๓๐๐
แผนงานคหะและชุมชน	๑	๑๐๐,๐๐๐	๑	๑๐๐,๐๐๐	๑	๑๐๐,๐๐๐	๑	๑๐๐,๐๐๐	๑	๑๐๐,๐๐๐	๕	๕๐๐,๐๐๐
รวม	๑๒	๑๗,๘๕๒,๐๐๐	๒๙	๒๕,๗๕๙,๓๐๐	๑	๑๐๐,๐๐๐	๑	๑๐๐,๐๐๐	๑	๑๐๐,๐๐๐	๔๔	๔๓,๙๑๑,๓๐๐
๔. การพัฒนาด้านการศึกษา												
ภารกิจ ส่งเสริมประเพณี												
แผนงานศาสนาวัฒนธรรมฯ	๓	๒๓๐,๐๐๐	๓	๒๓๐,๐๐๐	๓	๒๓๐,๐๐๐	๓	๒๓๐,๐๐๐	๓	๒๓๐,๐๐๐	๑๕	๑,๑๕๐,๐๐๐
รวม	๓	๒๓๐,๐๐๐	๓	๒๓๐,๐๐๐	๓	๒๓๐,๐๐๐	๓	๒๓๐,๐๐๐	๓	๒๓๐,๐๐๐	๑๕	๑,๑๕๐,๐๐๐
๕. การพัฒนาด้านโครงสร้างสังคม												
เข้มแข็งของชุมชน สังคมให้มีความปลอดภัยและยกระดับคุณภาพชีวิต												
แผนงานสาธารณสุข	๑	๒๐,๐๐๐	๑	๒๐,๐๐๐	๑	๒๐,๐๐๐	๑	๒๐,๐๐๐	๑	๒๐,๐๐๐	๕	๑๐๐,๐๐๐
รวม	๑	๒๐,๐๐๐	๑	๒๐,๐๐๐	๑	๒๐,๐๐๐	๑	๒๐,๐๐๐	๑	๒๐,๐๐๐	๕	๑๐๐,๐๐๐
รวมทั้งสิ้น	๑๖	๑๘,๐๗๒,๐๐๐	๓๓	๒๖,๐๐๙,๓๐๐	๕	๓๕๐,๐๐๐	๕	๓๕๐,๐๐๐	๕	๓๕๐,๐๐๐	๖๔	๔๕,๑๙๑,๓๐๐

รายละเอียดโครงการพัฒนา

แผนพัฒนาท้องถิ่น (พ.ศ.๒๕๖๖ - ๒๕๗๐) ฉบับเพิ่มเติม/เปลี่ยนแปลง ครั้งที่ ๑/๒๕๖๕

องค์การบริหารส่วนตำบลประเสวอ อำเภอสายบุรี จังหวัดปัตตานี

ยุทธศาสตร์ชาติที่ ๒ ด้านการสร้างความสามารถในการแข่งขัน

ยุทธศาสตร์จังหวัดที่ ๓ การเสริมสร้างความมั่นคง พัฒนาโครงสร้างพื้นฐานและเชื่อมโยงการคมนาคม

ยุทธศาสตร์การพัฒนาของอปท.ในเขตจังหวัดที่ ๒ การพัฒนาด้านโครงสร้างพื้นฐานและบริการสาธารณะ และการจัดการพลังงาน

ยุทธศาสตร์การพัฒนาของอปท.ที่ ๑ การพัฒนาด้านโครงสร้างพื้นฐานและบริการสาธารณะ

แผนงานอุตสาหกรรมและการโยธา

ที่	โครงการ	วัตถุประสงค์	เป้าหมาย (ผลผลิตของโครงการ)	งบประมาณ				ตัวชี้วัด (KPI)	ผลที่คาดว่าจะ ได้รับ	หน่วยงาน รับผิดชอบหลัก
				๒๕๖๖ (บาท)	๒๕๖๗ (บาท)	๒๕๖๘ (บาท)	๒๕๖๙ (บาท)			
๑	โครงการก่อสร้างถนนคอนกรีตเสริมเหล็ก สายเปาะอะ หมู่ที่ ๖	เพื่อความสะดวกในการสัญจรไปมา	ขนาดกว้าง ๓.๐๐ เมตร ยาว ๒๕๐ เมตร หนาเฉลี่ย ๐.๑๕ เมตร หรือมี พท.ไม่น้อยกว่า ๗๕๐ ตารางเมตร	๕๖๗,๐๐๐				ถนนคอนกรีตเสริมเหล็กสายที่ก่อสร้างได้	ทำให้การคมนาคมสะดวกและปลอดภัยยิ่งขึ้น	กองช่าง
๒	โครงการติดตั้งเครื่องปรับแรงดันไฟฟ้าอัตโนมัติ ขนาด ๑๐ KVA พร้อมติดตั้ง หมู่ที่ ๔	เพื่อใช้เพิ่มแรงดันไฟฟ้าในระบบประปาหมู่บ้าน ม.๔	ติดตั้งเครื่องปรับแรงดันไฟฟ้าอัตโนมัติ ขนาด ๑๐ KVA หมู่ที่ ๔ บ้านทุ่งเค็จ	๒๓,๐๐๐				เครื่องปรับแรงดันไฟฟ้าอัตโนมัติที่ติดตั้งได้	ระบบประปาหมู่บ้านสามารถทำงานได้อย่างมีประสิทธิภาพ	กองช่าง

ยุทธศาสตร์ชาติที่ ๒ ด้านการสร้างความสามารถในการแข่งขัน

ผ ๐๒

ยุทธศาสตร์จังหวัดที่ ๓ การเสริมสร้างความมั่นคง พัฒนาโครงสร้างพื้นฐานและเชื่อมโยงการคมนาคม

ยุทธศาสตร์การพัฒนาของอปท. ในเขตจังหวัดที่ ๒ การพัฒนาด้านโครงสร้างพื้นฐานและบริการสาธารณะ และการจัดการพลังงาน

ยุทธศาสตร์การพัฒนาของอปท. ที่ ๑ การพัฒนาด้านโครงสร้างพื้นฐานและบริการสาธารณะ

แผนงานอุตสาหกรรมและการโยธา

ที่	โครงการ	วัตถุประสงค์	เป้าหมาย (ผลผลิตของโครงการ)	งบประมาณ				ตัวชี้วัด (KPI)	ผลที่คาดว่าจะ ได้รับ	หน่วยงาน รับผิดชอบหลัก
				๒๕๖๖ (บาท)	๒๕๖๗ (บาท)	๒๕๖๘ (บาท)	๒๕๖๙ (บาท)			
๓	โครงการปรับปรุงถนนเสริม ผิวทางแอสฟัลต์ติกคอนกรีต สายภายใน อบต. หมู่ที่ ๒	เพื่อความสะดวก ในการสัญจร ไปมา	กว้าง ๔.๐๐-๖.๐๐ เมตร ยาว ๗๓๐.๐๐ เมตร ปูหนาเฉลี่ย ๕ ซม. หรือมีพื้นที่ไม่น้อยกว่า ๔,๑๑๐ ตารางเมตร	๑,๙๑๔,๐๐๐	๑,๙๑๔,๐๐๐			ถนนแอสฟัลต์ ติกคอนกรีต สายที่ปรับปรุง ได้	ทำให้การ คมนาคม สะดวกและ ปลอดภัยยิ่งขึ้น	กองช่าง
๔	โครงการปรับปรุงถนนเสริม ผิวทางแอสฟัลต์ติกคอนกรีต สายริมปลีมือ หมู่ที่ ๒	เพื่อความสะดวก ในการสัญจร ไปมา	ช่วงที่ ๑ กว้าง ๗.๐๐ เมตร ยาว ๓๒๐ เมตร ปูหนาเฉลี่ย ๕ ซม. หรือมี พื้นที่ไม่น้อยกว่า ๒,๒๔๐ ตารางเมตร ช่วงที่ ๒ กว้าง ๔.๐๐-๖.๐๐ เมตร ยาว ๑๖๐ เมตร ปูหนาเฉลี่ย ๕ ซม. หรือมีพื้นที่ไม่น้อยกว่า ๙๐๐ ตารางเมตร	๑,๔๕๐,๐๐๐	๑,๔๕๐,๐๐๐			ถนนแอสฟัลต์ ติกคอนกรีต สายที่ปรับปรุง ได้	ทำให้การ คมนาคม สะดวกและ ปลอดภัยยิ่งขึ้น	กองช่าง

แผนพัฒนาท้องถิ่น (พ.ศ. ๒๕๖๖ - ๒๕๗๐) เพิ่มเติม/เปลี่ยนแปลง ครั้งที่ ๑/๒๕๖๕

องค์การบริหารส่วนตำบลปะเสยะวอ

๒๔

ยุทธศาสตร์ชาติที่ ๒ ด้านการสร้างความสามารถในการแข่งขัน

ผ ๐๒

ยุทธศาสตร์จังหวัดที่ ๓ การเสริมสร้างความมั่นคง พัฒนาโครงสร้างพื้นฐานและเชื่อมโยงการคมนาคม

ยุทธศาสตร์การพัฒนาของอปท. ในเขตจังหวัดที่ ๒ การพัฒนาต้นแบบโครงสร้างพื้นฐานและบริการสาธารณะ และการจัดการพลังงาน

ยุทธศาสตร์การพัฒนาของอปท. ที่ ๑ การพัฒนาต้นแบบโครงสร้างพื้นฐานและบริการสาธารณะ

แผนงานอุตสาหกรรมและการโยธา

ที่	โครงการ	วัตถุประสงค์	เป้าหมาย (ผลผลิตของโครงการ)	งบประมาณ				ตัวชี้วัด (KPI)	ผลที่คาดว่าจะ ได้รับ	หน่วยงาน รับผิดชอบหลัก
				๒๕๖๖ (บาท)	๒๕๖๗ (บาท)	๒๕๖๘ (บาท)	๒๕๗๐ (บาท)			
๕	โครงการปรับปรุงถนนเสริม ผิวทางแอสฟัลต์ติกคอนกรีต สายบางตะโล๊ะ หมู่ที่ ๓ ไปมา	เพื่อความสะดวก ในการสัญจร ไปมา	กว้าง ๔.๐๐ เมตร ยาว ๖๕๐ เมตร ปูหนาเฉลี่ย ๕ ซม. หรือมีพื้นที่ไม่น้อยกว่า ๒,๖๐๐ ตารางเมตร	๑,๒๒๓,๐๐๐	๑,๒๒๓,๐๐๐			ถนนแอสฟัลท์ ติกคอนกรีต สายที่ปรับปรุง ได้	ทำให้การ คมนาคม สะดวกและ ปลอดภัยยิ่งขึ้น	กองช่าง
๖	โครงการปรับปรุงถนนเสริม ผิวทางแอสฟัลต์ติกคอนกรีต สายบ้านจ่ากอง(บ่าโจ) หมู่ที่ ๖ ไปมา	เพื่อความสะดวก ในการสัญจร ไปมา	กว้าง ๔.๐๐ เมตร ยาว ๑,๗๘๕ เมตร ปูหนาเฉลี่ย ๕ ซม. หรือมีพื้นที่ไม่น้อยกว่า ๗,๑๔๐ ตารางเมตร	๓,๓๖๐,๐๐๐	๓,๓๖๐,๐๐๐			ถนนแอสฟัลท์ ติกคอนกรีต สายที่ปรับปรุง ได้	ทำให้การ คมนาคม สะดวกและ ปลอดภัยยิ่งขึ้น	กองช่าง

แผนพัฒนาท้องถิ่น (พ.ศ.๒๕๖๖ - ๒๕๗๐) ฉบับเพิ่มเติม/เปลี่ยนแปลง ครั้งที่ ๑/๒๕๖๕

องค์การบริหารส่วนตำบลปะเสยะวอ

๒๕

ยุทธศาสตร์ชาติที่ ๒ ด้านการสร้างความสามารถในการแข่งขัน

ยุทธศาสตร์จังหวัดที่ ๓ การเสริมสร้างความมั่นคง พัฒนาโครงสร้างพื้นฐานและเชื่อมโยงการคมนาคม

ยุทธศาสตร์การพัฒนาของอปท. ในเขตจังหวัดที่ ๒ การพัฒนาด้านโครงสร้างพื้นฐานและบริการสาธารณะ และการจัดการพลังงาน

ยุทธศาสตร์การพัฒนาของอปท. ที่ ๑ การพัฒนาด้านโครงสร้างพื้นฐานและบริการสาธารณะ

แผนงานอุตสาหกรรมและการโยธา

ที่	โครงการ	วัตถุประสงค์	เป้าหมาย (ผลผลิตของโครงการ)	งบประมาณ				ตัวชี้วัด (KPI)	ผลที่คาดว่าจะได้รับ	หน่วยงาน รับผิดชอบหลัก
				๒๕๖๖ (บาท)	๒๕๖๗ (บาท)	๒๕๖๘ (บาท)	๒๕๖๙ (บาท)			
๗	โครงการปรับปรุงถนนเสริม ผิวทางแอสฟัลต์ติกคอนกรีต สายบ้านทุ่งเค็ง(บ้านแบบแดง) บ้านบาเลาะ หมู่ที่ ๔-๕	เพื่อความสะดวก ในการสัญจร ไปมา	กว้าง ๕.๐๐ เมตร ยาว ๑,๑๐๐ เมตร ปูหนาเฉลี่ย ๕ ซม. หรือมีพื้นที่ไม่น้อยกว่า ๕,๕๐๐ ตารางเมตร	๒,๕๖๓,๐๐๐	๒,๕๖๓,๐๐๐			ถนนแอสฟัลต์ ติกคอนกรีต สายที่ปรับปรุง ได้	ทำให้การ คมนาคม สะดวกและ ปลอดภัยยิ่งขึ้น	กองช่าง
๘	โครงการปรับปรุงถนนเสริม ผิวทางแอสฟัลต์ติกคอนกรีต สายบ้านกลุ่ม(กาบอเวาะห์) หมู่ที่ ๗	เพื่อความสะดวก ในการสัญจร ไปมา	กว้าง ๔.๐๐ เมตร ยาว ๘๓๐.๐๐ เมตร ปูหนาเฉลี่ย ๕ ซม. หรือมีพื้นที่ไม่น้อยกว่า ๓,๓๒๐ ตารางเมตร	๑,๕๖๒,๐๐๐	๑,๕๖๒,๐๐๐			ถนนแอสฟัลต์ ติกคอนกรีต สายที่ปรับปรุง ได้	ทำให้การ คมนาคม สะดวกและ ปลอดภัยยิ่งขึ้น	กองช่าง

ยุทธศาสตร์ชาติที่ ๒ ด้านการสร้างความสามารถในการแข่งขัน

ผ ๐๒

ยุทธศาสตร์จังหวัดที่ ๓ การเสริมสร้างความมั่นคง พัฒนาโครงสร้างพื้นฐานและเชื่อมโยงการคมนาคม

ยุทธศาสตร์การพัฒนาของอปท. ในเขตจังหวัดที่ ๒ การพัฒนาต้นโครงสร้างพื้นฐานและบริการสาธารณะ และการจัดการพลังงาน

ยุทธศาสตร์การพัฒนาของอปท. ที่ ๑ การพัฒนาต้นโครงสร้างพื้นฐานและบริการสาธารณะ

แผนงานอุตสาหกรรมและการโยธา

ที่	โครงการ	วัตถุประสงค์	เป้าหมาย (ผลผลิตของโครงการ)	งบประมาณ				ตัวชี้วัด (KPI)	ผลที่คาดว่าจะ ได้รับ	หน่วยงาน รับผิดชอบหลัก
				๒๕๖๖ (บาท)	๒๕๖๗ (บาท)	๒๕๖๘ (บาท)	๒๕๖๙ (บาท)			
๙	โครงการปรับปรุงถนนเสริม ผิวทางแอสฟัลต์ติกคอนกรีต สายปะเสยะวอใน หมู่ที่ ๓ ไปมา	เพื่อความสะดวก ในการสัญจร	ช่วงที่ ๑ กว้าง ๔.๐๐ เมตร ยาว ๗๕๕ เมตร ปูหนาเฉลี่ย ๕ ซม. หรือมี พื้นที่ไม่น้อยกว่า ๓,๐๒๐ ตารางเมตร ช่วงที่ ๒ กว้าง ๔.๐๐ เมตร ยาว ๙๐ เมตร ปูหนาเฉลี่ย ๕ ซม. หรือมีพื้นที่ไม่น้อยกว่า ๓๖๐ ตารางเมตร	๑,๕๙๐,๐๐๐	๑,๕๙๐,๐๐๐	๒๕๖๘ (บาท)	๒๕๖๙ (บาท)	ถนนแอสฟัลต์ ติกคอนกรีต สายที่ปรับปรุง ได้	ทำให้การ คมนาคม สะดวกและ ปลอดภัยยิ่งขึ้น	กองช่าง

ยุทธศาสตร์ชาติที่ ๒ ด้านการสร้างความสามารถในการแข่งขัน

ผ ๐๒

ยุทธศาสตร์จังหวัดที่ ๓ การเสริมสร้างความมั่นคง พักหนาโครงสร้างพื้นฐานและเชื่อมโยงการคมนาคม

ยุทธศาสตร์การพัฒนาของอปท. ในเขตจังหวัดที่ ๒ การพัฒนาด้านโครงสร้างพื้นฐานและบริการสาธารณะ และการจัดการพลังงาน

ยุทธศาสตร์การพัฒนาของอปท. ที่ ๑ การพัฒนาด้านโครงสร้างพื้นฐานและบริการสาธารณะ

แผนงานอุตสาหกรรมและการโยธา

ที่	โครงการ	วัตถุประสงค์	เป้าหมาย (ผลผลิตของโครงการ)	งบประมาณ				ตัวชี้วัด (KPI)	ผลที่คาดว่าจะ ได้รับ	หน่วยงาน รับผิดชอบหลัก
				๒๕๖๖ (บาท)	๒๕๖๗ (บาท)	๒๕๖๘ (บาท)	๒๕๖๙ (บาท)			
๑๐	โครงการปรับปรุงถนนเสริม ผิวทางลาดยางแอสฟัลท์ติก คอนกรีต สายบ้านบาหลี- ตาลาขอมมาเอ หมู่ที่ ๕	เพื่อความสะดวก ในการสัญจร ไปมา	กว้าง ๔.๐๐-๕.๐๐ เมตร ยาว ๑,๕๐๐ เมตร ปูหน้าเฉลี่ย ๕ ซม. หรือมี พื้นที่ไม่น้อยกว่า ๗,๕๐๐ ตารางเมตร	๓,๕๐๐,๐๐๐	๓,๕๐๐,๐๐๐			ถนนแอสฟัลท์ ติกคอนกรีต สายที่ปรับปรุง ได้	ทำให้การ คมนาคม สะดวกและ ปลอดภัยยิ่งขึ้น	กองช่าง
๑๑	โครงการติดตั้งเครื่อง ปรับแรงดันไฟฟ้า อัตโนมัติ ขนาด ๑๐ KVA พร้อมติดตั้ง หมู่ที่ ๗	เพื่อใช้เพิ่ม แรงดันไฟฟ้า ในระบบประปา หมู่บ้าน ม.๗	ติดตั้งเครื่อง ปรับแรงดันไฟฟ้า อัตโนมัติ ขนาด ๑๐ KVA หมู่ที่ ๗ บ้านลุ่ม	๓๐,๐๐๐	๓๐,๐๐๐			เครื่องปรับ ปรับแรงดัน ไฟฟ้าอัตโนมัติ ที่ติดตั้งได้	ระบบประปา หมู่บ้านสามารถ ทำงานได้อย่าง มีประสิทธิภาพ	กองช่าง

ยุทธศาสตร์ชาติที่ ๒ ด้านการสร้างความสามารถในการแข่งขัน

ยุทธศาสตร์จังหวัดที่ ๓ การเสริมสร้างความมั่นคง พัฒนาโครงสร้างพื้นฐานและเชื่อมโยงคมนาคม

ยุทธศาสตร์การพัฒนาของอปท.ในเขตจังหวัดที่ ๒ การพัฒนาด้านโครงสร้างพื้นฐานและบริการสาธารณะ และการจัดการพลังงาน

ยุทธศาสตร์การพัฒนาของอปท.ที่ ๑ การพัฒนาด้านโครงสร้างพื้นฐานและบริการสาธารณะ

แผนงานอุตสาหกรรมและการโยธา

ที่	โครงการ	วัตถุประสงค์	เป้าหมาย (ผลผลิตของโครงการ)	งบประมาณ					ตัวชี้วัด (KPI)	ผลที่คาดว่าจะ ได้รับ	หน่วยงาน รับผิดชอบหลัก
				๒๕๖๖ (บาท)	๒๕๖๗ (บาท)	๒๕๖๘ (บาท)	๒๕๖๙ (บาท)	๒๕๗๐ (บาท)			
๑๒	โครงการก่อสร้างถนนคอนกรีตเสริมเหล็ก สายเปาะกา หมู่ที่ ๒	เพื่อความสะดวกในการสัญจรไปมา	ขนาดกว้าง ๔.๐๐ เมตร ยาว ๑๔๘ เมตร หนา ๐.๑๕ เมตร หรือมี พท. รวมไม่น้อยกว่า ๕๙๒ ตร.ม.	๔๔๕,๐๐๐					ถนนคอนกรีตเสริมเหล็ก สายที่ก่อสร้าง ได้	ทำให้การ คมนาคม สะดวกและ ปลอดภัยยิ่งขึ้น	กองช่าง
๑๓	โครงการก่อสร้างถนนคอนกรีตเสริมเหล็กสายเปาะลงสอ หมู่ที่ ๒	เพื่อความสะดวกในการสัญจรไปมา	ขนาดกว้าง ๔.๐๐ เมตร ยาว ๒๕๓ เมตร หนา ๐.๑๕ เมตร หรือมีพื้นที่ไม่น้อยกว่า ๑,๐๑๒ ตารางเมตร	๓๖๒,๐๐๐					ถนนคอนกรีตเสริมเหล็ก สายที่ก่อสร้าง ได้	ทำให้การ คมนาคม สะดวกและ ปลอดภัยยิ่งขึ้น	กองช่าง
๑๔	โครงการก่อสร้างถนนคอนกรีตเสริมเหล็กสายโรงเรียน(ป่าทราย) หมู่ที่ ๒	เพื่อความสะดวกในการสัญจรไปมา	ขนาดกว้าง ๖.๐๐ เมตร ยาว ๑๔๓ เมตร หนา ๐.๑๕ เมตร หรือมี พท.รวมไม่ น้อยกว่า ๕๘๕ ตร.ม.	๖๕๒,๐๐๐					ถนนคอนกรีตเสริมเหล็ก สายที่ก่อสร้าง ได้	ทำให้การ คมนาคม สะดวกและ ปลอดภัยยิ่งขึ้น	กองช่าง

ยุทธศาสตร์ชาติที่ ๒ ด้านการสร้างความสามารถในการแข่งขัน
 ยุทธศาสตร์จังหวัดที่ ๓ การเสริมสร้างความมั่นคง พัฒนาโครงสร้างพื้นฐานและเชื่อมโยงการคมนาคม
 ยุทธศาสตร์การพัฒนาของอปท. ในเขตจังหวัดที่ ๒ การพัฒนาด้านโครงสร้างพื้นฐานและบริการสาธารณะ และการจัดการพลังงาน
 ยุทธศาสตร์การพัฒนาของอปท. ที่ ๑ การพัฒนาด้านโครงสร้างพื้นฐานและบริการสาธารณะ

แผนงานอุตสาหกรรมและการโยธา

ที่	โครงการ	วัตถุประสงค์	เป้าหมาย (ผลผลิตของโครงการ)	งบประมาณ				ตัวชี้วัด (KPI)	ผลที่คาดว่าจะ ได้รับ	หน่วยงาน รับผิดชอบหลัก
				๒๕๖๖ (บาท)	๒๕๖๗ (บาท)	๒๕๖๘ (บาท)	๒๕๖๙ (บาท)			
๑๕	โครงการก่อสร้างถนนคอนกรีตเสริมเหล็ก สายเนื้อระพี หมู่ที่ ๔	เพื่อความสะดวกในการสัญจรไปมา	ขนาดกว้าง ๒.๕๐ เมตร ยาว ๒๐๘ เมตร หน้า ๐.๑๕ เมตร หรือมีพื้นที่ไม่น้อยกว่า ๕๒๐ ตารางเมตร	๓๙๖,๐๐๐				ถนนคอนกรีตเสริมเหล็กสายที่ก่อสร้างได้	ทำให้การคมนาคมสะดวกและปลอดภัยยิ่งขึ้น	กองช่าง
๑๖	โครงการบุกเบิกถนนหินคลุกสายบายบอมะ หมู่ที่ ๔	เพื่อความสะดวกในการสัญจรไปมา	ขนาดกว้าง ๕.๐๐ เมตร ยาว ๕๒๐ เมตร หน้าเฉลี่ย ๐.๒๐ เมตร หรือมี พท.รวม ไม่น้อยกว่า ๒,๖๐๐ ตร.ม.	๘๙๕,๐๐๐				ถนนคอนกรีตเสริมเหล็กสายที่บุกเบิกได้	ทำให้การคมนาคมสะดวกและปลอดภัยยิ่งขึ้น	กองช่าง
๑๗	โครงการบุกเบิกถนนหินคลุกสายเกาะลงฮาว หมู่ที่ ๔	เพื่อความสะดวกในการสัญจรไปมา	ขนาดกว้าง ๕.๐๐ เมตร ยาว ๑๗๖ เมตร หน้าเฉลี่ย ๐.๒๐ เมตร หรือมี พท.รวม ไม่น้อยกว่า ๗๐๔ ตร.ม.	๒๕๔,๐๐๐				ถนนคอนกรีตเสริมเหล็กสายที่บุกเบิกได้	ทำให้การคมนาคมสะดวกและปลอดภัยยิ่งขึ้น	กองช่าง

ยุทธศาสตร์ชาติที่ ๒ ด้านการสร้างความสามารถในการแข่งขัน

ยุทธศาสตร์จังหวัดที่ ๓ การเสริมสร้างความมั่นคง พัฒนาโครงสร้างพื้นฐานและเชื่อมโยงการคมนาคม

ยุทธศาสตร์การพัฒนาของอปท.ในเขตจังหวัดที่ ๒ การพัฒนาด้านโครงสร้างพื้นฐานและบริการสาธารณะ และการจัดการพลังงาน

ยุทธศาสตร์การพัฒนาของอปท.ที่ ๑ การพัฒนาด้านโครงสร้างพื้นฐานและบริการสาธารณะ

แผนงานอุตสาหกรรมและการโยธา

ที่	โครงการ	วัตถุประสงค์	เป้าหมาย (ผลผลิตของโครงการ)	งบประมาณ				ตัวชี้วัด (KPI)	ผลที่คาดว่าจะ ได้รับ	หน่วยงาน รับผิดชอบหลัก
				๒๕๖๖ (บาท)	๒๕๖๗ (บาท)	๒๕๖๘ (บาท)	๒๕๖๙ (บาท)			
๑๘	โครงการบุกเบิกถนน หินคลุกสายปาดำบูแม่ใต้ หมู่ที่ ๔	เพื่อความสะดวก ในการสัญจร ไปมา	ขนาดกว้าง ๔.๐๐ เมตร ยาว ๒๐๐ เมตร หนาเฉลี่ย ๐.๒๐ เมตร หรือมีพื้นที่ไม่น้อยกว่า ๘๐๐ ตารางเมตร	๒๘๕,๐๐๐				ถนนคอนกรีต เสริมเหล็ก สายที่บุกเบิก ได้	ทำให้การ คมนาคม สะดวกและ ปลอดภัยยิ่งขึ้น	กองช่าง
๑๙	โครงการก่อสร้างถนน คอนกรีตเสริมเหล็ก สาย แบแซ หมู่ที่ ๕	เพื่อความสะดวก ในการสัญจร ไปมา	ขนาดกว้าง ๓.๐๐ เมตร ยาว ๒๐๐ เมตร หนา ๐.๑๕ เมตร หรือมี พท.ไม่น้อยกว่า ๖๐๐ ตร.ม.	๔๕๕,๐๐๐				ถนนคอนกรีต เสริมเหล็ก สายที่ก่อสร้าง ได้	ทำให้การ คมนาคม สะดวกและ ปลอดภัยยิ่งขึ้น	กองช่าง
๒๐	โครงการบุกเบิก ถนนหินคลุก สายเจ๊ะนิ หมู่ที่ ๕	เพื่อความสะดวก ในการสัญจร ไปมา	ขนาดกว้าง ๔.๐๐ เมตร ยาว ๓๒๐ เมตร หนาเฉลี่ย ๐.๒๐ เมตร หรือมีพื้นที่ไม่น้อยกว่า ๑,๒๘๐ ตารางเมตร	๔๕๒,๐๐๐				ถนนคอนกรีต เสริมเหล็ก สายที่บุกเบิก ได้	ทำให้การ คมนาคม สะดวกและ ปลอดภัยยิ่งขึ้น	กองช่าง

แผนพัฒนาท้องถิ่น (พ.ศ.๒๕๖๖ - ๒๕๗๐) ฉบับเพิ่มเติม/เปลี่ยนแปลง ครั้งที่ ๑/๒๕๖๕

องค์การบริหารส่วนตำบลปะเสยะวอ

ยุทธศาสตร์ชาติที่ ๒ ด้านการสร้างขีดความสามารถในการแข่งขัน

ยุทธศาสตร์จังหวัดที่ ๓ การเสริมสร้างความมั่นคง พัฒนาโครงสร้างพื้นฐานและเชื่อมโยงการคมนาคม

ยุทธศาสตร์การพัฒนาของอปท. ในเขตจังหวัดที่ ๒ การพัฒนาด้านโครงสร้างพื้นฐานและบริการสาธารณะ และการจัดการทรัพยากรพลังงาน

ยุทธศาสตร์การพัฒนาของอปท. ที่ ๑ การพัฒนาด้านโครงสร้างพื้นฐานและบริการสาธารณะ

แผนงานอุตสาหกรรมและการโยธา

ที่	โครงการ	วัตถุประสงค์	เป้าหมาย (ผลผลิตของโครงการ)	งบประมาณ					ตัวชี้วัด (KPI)	ผลที่คาดว่าจะ ได้รับ	หน่วยงาน รับผิดชอบหลัก
				๒๕๖๖ (บาท)	๒๕๖๗ (บาท)	๒๕๖๘ (บาท)	๒๕๖๙ (บาท)	๒๕๗๐ (บาท)			
๒๑	โครงการบุกเบิก ถนนหินคลุก สายแบแอ หมู่ที่ ๕	เพื่อความสะดวก ในการสัญจร ไปมา	กว้าง ๒.๕๐ - ๓.๐๐ เมตร ยาว ๑๖๘ เมตร หนาเฉลี่ย ๐.๒๐ เมตร หรือมีพื้นที่ไม่น้อยกว่า ๔๙๔ ตารางเมตร	๑๘๒,๐๐๐					ถนนคอนกรีต เสริมเหล็ก สายที่บุกเบิก ได้	ทำให้การ คมนาคม สะดวกและ ปลอดภัยยิ่งขึ้น	กองช่าง
๒๒	โครงการบุกเบิกถนนหินคลุก สายตะโพกเสมาตากาตาฟิ หมู่ที่ ๕	เพื่อความสะดวก ในการสัญจร ไปมา	ขนาดกว้าง ๔.๐๐ เมตร ยาว ๒๐๐ เมตร หนาเฉลี่ย ๐.๒๐ เมตร หรือมีพื้นที่ไม่น้อยกว่า ๘๐๐ ตารางเมตร	๒๙๐,๐๐๐					ถนนคอนกรีต เสริมเหล็ก สายที่บุกเบิก ได้	ทำให้การ คมนาคม สะดวกและ ปลอดภัยยิ่งขึ้น	กองช่าง
๒๓	โครงการบุกเบิกถนน หินคลุกสายยาแม็ง(ป่าโจ) หมู่ที่ ๖	เพื่อความสะดวก ในการสัญจร ไปมา	ขนาดกว้าง ๔.๐๐ เมตร ยาว ๔๕๖ เมตร หนาเฉลี่ย ๐.๒๐ เมตร หรือมีพื้นที่ไม่น้อยกว่า ๑,๘๒๔ ตารางเมตร	๗๐๖,๑๐๐					ถนนคอนกรีต เสริมเหล็ก สายที่บุกเบิก ได้	ทำให้การ คมนาคม สะดวกและ ปลอดภัยยิ่งขึ้น	กองช่าง

แผนพัฒนาท้องถิ่น (พ.ศ.๒๕๖๖ - ๒๕๗๐) ฉบับเพิ่มเติม/เปลี่ยนแปลง ครั้งที่ ๑/๒๕๖๕

องค์การบริหารส่วนตำบลปะเสยะวอ

ยุทธศาสตร์ชีวิตที่ ๒ ด้านการสร้างความสามารถในการแข่งขัน

ยุทธศาสตร์จังหวัดที่ ๓ การเสริมสร้างความมั่นคง พัฒนาโครงสร้างพื้นฐานและเชื่อมโยงการคมนาคม

ยุทธศาสตร์การพัฒนาของอปท. ในเขตจังหวัดที่ ๒ การพัฒนาด้านโครงสร้างพื้นฐานและบริการสาธารณะ และการจัดการพลังงาน

ยุทธศาสตร์การพัฒนาของอปท. ที่ ๑ การพัฒนาด้านโครงสร้างพื้นฐานและบริการสาธารณะ

แผนงานอุตสาหกรรมและการโยธา

ที่	โครงการ	วัตถุประสงค์	เป้าหมาย (ผลผลิตของโครงการ)	งบประมาณ				ตัวชี้วัด (KPI)	ผลที่คาดว่าจะ ได้รับ	หน่วยงาน รับผิดชอบหลัก
				๒๕๖๖ (บาท)	๒๕๖๗ (บาท)	๒๕๖๘ (บาท)	๒๕๖๙ (บาท)			
๒๔	โครงการก่อสร้างถนนคอนกรีตเสริมเหล็กสายบวบมั่ง หมู่ที่ ๗	เพื่อความสะดวกในการสัญจรไปมา	ขนาดกว้าง ๓.๐๐ เมตร ยาว ๓๘ เมตร หนา ๐.๑๕ เมตร หรือมีพื้นที่ไม่น้อยกว่า ๑๑๔ ตารางเมตร	๑๐๐,๐๐๐				ถนนคอนกรีตเสริมเหล็กสายที่ก่อสร้างได้	ทำให้การคมนาคมสะดวกและปลอดภัยยิ่งขึ้น	กองช่าง
๒๕	โครงการต่อเติมรั้วสาธารณประโยชน์ (กุโบร์) ผังคอนกรีต บล็อก หมู่ที่ ๖	เพื่อความเป็นระเบียบเรียบร้อยและป้องกันกรรูก้ำของสัตว์ป่าในพื้นที่	ขนาดกว้าง ๕๙ เมตร สูง ๑.๕๐ เมตร	๑๙๕,๐๐๐				รั้วสาธารณประโยชน์ที่ก่อสร้างได้	พื้นที่บริเวณสาธารณประโยชน์กุโบร์มีความเป็นระเบียบเรียบร้อย	กองช่าง
๒๖	โครงการก่อสร้างรั้วสาธารณประโยชน์ผังคอนกรีตบล็อกพร้อมประตูรั้ว หมู่ที่ ๗	เพื่อความเป็นระเบียบเรียบร้อยของ รร. ตาติกา	ความยาว ๑๓๒ เมตร สูง ๑.๕๐ เมตร	๔๖๘,๐๐๐				รั้วสาธารณประโยชน์ที่ก่อสร้างได้	พื้นที่ รร. ตาติกา มีความเป็นระเบียบเรียบร้อยมากยิ่งขึ้น	กองช่าง

ยุทธศาสตร์ชาติที่ ๒ ด้านการสร้างความสามารถในการแข่งขัน

ยุทธศาสตร์จังหวัดที่ ๓ การเสริมสร้างความมั่นคง พัฒนาโครงสร้างพื้นฐานและเชื่อมโยงการคมนาคม

ยุทธศาสตร์การพัฒนาของอปท. ในเขตจังหวัดที่ ๒ การพัฒนาด้านโครงสร้างพื้นฐานและบริการสาธารณะ และการจัดการพลังงาน

ยุทธศาสตร์การพัฒนาของอปท. ที่ ๑ การพัฒนาด้านโครงสร้างพื้นฐานและบริการสาธารณะ

แผนงานอุตสาหกรรมและการโยธา

ที่	โครงการ	วัตถุประสงค์	เป้าหมาย (ผลผลิตของโครงการ)	งบประมาณ				ตัวชี้วัด (KPI)	ผลที่คาดว่าจะได้รับ	หน่วยงาน รับผิดชอบหลัก
				๒๕๖๖ (บาท)	๒๕๖๗ (บาท)	๒๕๖๘ (บาท)	๒๕๖๙ (บาท)			
๒๗	โครงการก่อสร้างระบบกรองน้ำบาดาล คสล. หมู่ที่ ๗	เพื่อให้ได้น้ำที่สะอาดและปราศจากกลิ่นในการอุปโภคบริโภค	ก่อสร้างระบบกรองน้ำบาดาล คสล. หมู่ที่ ๗ ขนาดกว้าง ๓.๖๐ เมตร ยาว ๓.๖๐ เมตร สูง ๔.๙๐ เมตร พร้อมอุปกรณ์	๔๓๗,๐๐๐				น้ำประปาที่สะอาดและปราศจากกลิ่น	ประชาชนในพื้นที่ หมู่ที่ ๗ ได้อุปโภคบริโภคน้ำประปาที่สะอาดและปราศจากกลิ่น	กองช่าง
๒๘	โครงการปรับปรุงถนนคอนกรีตเสริมเหล็กยกระดับสายบ้านแบย หมู่ที่ ๒	เพื่อความสะดวกในการสัญจรไปมา	ขนาดกว้าง ๔.๐๐ เมตร ยาว ๑๑๕ เมตร หนาเฉลี่ย ๐.๑๐ เมตร	๓๑๔,๐๐๐				ถนนคอนกรีตเสริมเหล็กสายที่ปรับปรุงได้	ทำให้การคมนาคมสะดวกและปลอดภัยยิ่งขึ้น	กองช่าง
๒๙	โครงการก่อสร้างถนนคอนกรีตเสริมเหล็กสาย อ.รอนิง หมู่ที่ ๔	เพื่อความสะดวกในการสัญจรไปมา	ขนาดกว้าง ๒.๕๐ เมตร ยาว ๒๐๘ เมตร หนาเฉลี่ย ๐.๑๕ เมตร	๓๙๖,๐๐๐				ถนนคอนกรีตเสริมเหล็กสายที่ก่อสร้างได้	ทำให้การคมนาคมสะดวกและปลอดภัยยิ่งขึ้น	กองช่าง

ยุทธศาสตร์ชาติที่ ๒ ด้านการสร้างความสามารถในการแข่งขัน

ยุทธศาสตร์จังหวัดที่ ๓ การเสริมสร้างความมั่นคง พัฒนาโครงสร้างพื้นฐานและเชื่อมโยงการคมนาคม

ยุทธศาสตร์การพัฒนาของอปท. ในเขตจังหวัดที่ ๒ การพัฒนาด้านโครงสร้างพื้นฐานและบริการสาธารณะ และการจัดการพลังงาน

ยุทธศาสตร์การพัฒนาของอปท. ที่ ๑ การพัฒนาด้านโครงสร้างพื้นฐานและบริการสาธารณะ

แผนงานอุตสาหกรรมและการโยธา

ที่	โครงการ	วัตถุประสงค์	เป้าหมาย (ผลผลิตของโครงการ)	งบประมาณ				ตัวชี้วัด (KPI)	ผลที่คาดว่าจะ ได้รับ	หน่วยงาน รับผิดชอบหลัก	
				๒๕๖๖ (บาท)	๒๕๖๗ (บาท)	๒๕๖๘ (บาท)	๒๕๖๙ (บาท)				๒๕๗๐ (บาท)
๓๐	โครงการก่อสร้างถนน คอนกรีตเสริมเหล็ก สายบ้านแม่พะไผ่เบอร์ หมู่ที่ ๒	เพื่อความสะดวก ในการสัญจร ไปมา	ขนาดกว้าง ๔.๐๐ เมตร ยาว ๒๖๐ เมตร หนาเฉลี่ย ๐.๑๕ เมตร	๗๘๓,๐๐๐					ถนนคอนกรีต เสริมเหล็ก สายที่ก่อสร้าง ได้	ทำให้การ คมนาคม สะดวกและ ปลอดภัยยิ่งขึ้น	กองช่าง

ยุทธศาสตร์จังหวัดที่ ๒ การพัฒนาสังคม เสริมสร้างศักยภาพคน ชุมชนที่น่าอยู่ และทรัพยากรธรรมชาติอุดมสมบูรณ์อย่างยั่งยืน
 ยุทธศาสตร์การพัฒนาของอปท. ในเขตจังหวัดปัตตานี ที่ (๓) การจัดการทรัพยากรธรรมชาติและสิ่งแวดล้อม และส่งเสริมการท่องเที่ยวอย่างยั่งยืน
 ยุทธศาสตร์การพัฒนาของอปท. ที่ (๓) การจัดการทรัพยากรธรรมชาติและสิ่งแวดล้อม และส่งเสริมการท่องเที่ยวอย่างยั่งยืน
 แผนงานเกษตรและชุมชน

แบบ ผ. ๐๒

ที่	โครงการ	วัตถุประสงค์	เป้าหมาย (ผลผลิตของโครงการ)	งบประมาณ					ตัวชี้วัด (KPI)	ผลที่คาดว่าจะ ได้รับ	หน่วยงาน รับผิดชอบหลัก
				๒๕๖๖ (บาท)	๒๕๖๗ (บาท)	๒๕๖๘ (บาท)	๒๕๖๙ (บาท)	๒๕๗๐ (บาท)			
๑	การจัดการ ควบคุม และ บำบัดน้ำเสีย	เพื่อจัดการและ ควบคุมบำบัด น้ำเสียในพื้นที่ ตำบลปะเสยะวอ	ดำเนินการจัดการและ ควบคุมระบบน้ำเสีย ในพื้นที่ตำบลปะเสยะวอ	๑๐๐,๐๐๐ (บาท)	๑๐๐,๐๐๐ (บาท)	๑๐๐,๐๐๐ (บาท)	๑๐๐,๐๐๐ (บาท)	๑๐๐,๐๐๐ (บาท)	น้ำเสียใน พื้นที่ ตำบล ปะเสยะวอ ลดลง	สถานะน้ำเสียใน พื้นที่ตำบล ปะเสยะวอ ลดลง สาธารณสุขฯ	กองช่าง /กอง สาธารณสุขฯ

ยุทธศาสตร์ชาติ ที่ ๓ การพัฒนาและเสริมสร้างศักยภาพคน

ยุทธศาสตร์การพัฒนาจังหวัด ที่ ๒ ยุทธศาสตร์การพัฒนาสังคม เสริมสร้างศักยภาพคน ชุมชนที่น่าอยู่ และทรัพยากรธรรมชาติอุดมสมบูรณ์อย่างยั่งยืน
 ยุทธศาสตร์การพัฒนาของ อปท. ในเขตจังหวัด ที่ ๔ ยุทธศาสตร์การพัฒนาการศึกษา การกีฬา ส่งเสริมประเพณี วัฒนธรรม และภูมิปัญญาท้องถิ่น
 ยุทธศาสตร์การพัฒนาของ อปท. ที่ ๔ ยุทธศาสตร์การพัฒนาการศึกษา การกีฬา ส่งเสริมประเพณี วัฒนธรรม และภูมิปัญญาท้องถิ่น
 แผนงานศาสนา วัฒนธรรมและนันทนาการ

พ ๐๒

ที่	โครงการ	วัตถุประสงค์	เป้าหมาย (ผลผลิตของโครงการ)	งบประมาณ					ตัวชี้วัด (KPI)	ผลที่คาดว่าจะ ได้รับ	หน่วยงาน รับผิดชอบหลัก
				๒๕๖๖ (บาท)	๒๕๖๗ (บาท)	๒๕๖๘ (บาท)	๒๕๖๙ (บาท)	๒๕๗๐ (บาท)			
๑	โครงการจัดอบรมคุณธรรมจริยธรรมเด็กและเยาวชน	เพื่อให้ผู้เข้าร่วมอบรมได้เรียนรู้และมีปฏิบัติตนตามวิถีทางศาสนา	จัดอบรมและปลูกฝังคุณธรรมจริยธรรมให้เด็กและเยาวชนในพื้นที่ตำบลเสวยวอ	๒๐๐,๐๐๐	๒๐๐,๐๐๐	๒๐๐,๐๐๐	๒๐๐,๐๐๐	๒๐๐,๐๐๐	๒๐๐,๐๐๐	เด็กและเยาวชนในพื้นที่ตำบลเสวยวอมีความรู้ในเรื่องคุณธรรมจริยธรรมมากยิ่งขึ้น	กองการศึกษา
๒	โครงการประเพณีแห่พระ	เพื่อสืบสานประเพณีแห่พระในพื้นที่ตำบลเสวยวอ	อุดหนุนงบประมาณให้ศาลเจ้าตั้งอยู่เอี้ยในการดำเนินกิจกรรม	๑๕,๐๐๐	๑๕,๐๐๐	๑๕,๐๐๐	๑๕,๐๐๐	๑๕,๐๐๐	ร้อยละของผู้เข้าร่วมกิจกรรม	ประเพณีแห่พระในพื้นที่ตำบลเสวยวอได้รับการสืบสานให้คงอยู่สืบไป	กองการศึกษา

ยุทธศาสตร์ชาติ ที่ ๓ การพัฒนาและเสริมสร้างศักยภาพคน

ยุทธศาสตร์การพัฒนาจังหวัด ที่ ๒ ยุทธศาสตร์การพัฒนาสังคม เสริมสร้างศักยภาพคน ชุมชนที่น่าอยู่ และทรัพยากรธรรมชาติอุดมสมบูรณ์อย่างยั่งยืน
 ยุทธศาสตร์การพัฒนาของ อปท. ในเขตจังหวัด ที่ ๔ ยุทธศาสตร์การพัฒนาการศึกษา การกีฬา ส่งเสริมประเพณี วัฒนธรรม และภูมิปัญญาท้องถิ่น
 ยุทธศาสตร์การพัฒนาของ อปท. ที่ ๔ ยุทธศาสตร์การพัฒนาการศึกษา การกีฬา ส่งเสริมประเพณี วัฒนธรรม และภูมิปัญญาท้องถิ่น

แผนงานศาสนา วัฒนธรรมและนันทนาการ

ที่	โครงการ	วัตถุประสงค์	เป้าหมาย (ผลผลิตของโครงการ)	งบประมาณ				ตัวชี้วัด (KPI)	ผลที่คาดว่าจะ ได้รับ	หน่วยงาน รับผิดชอบหลัก
				๒๕๖๖ (บาท)	๒๕๖๗ (บาท)	๒๕๖๘ (บาท)	๒๕๖๙ (บาท)			
๓	โครงการสืบสานประเพณี วัฒนธรรมสงกรานต์ และรดน้ำดำหัวผู้สูงอายุ	เพื่อสืบสาน ประเพณีวัฒนธรรมให้คงอยู่สืบ ไป	อุดหนุนงบประมาณ ให้ชมรมป่าววยทราย (บ้านบน) ในการ ดำเนินกิจกรรม	๑๕,๐๐๐ (บาท)	๑๕,๐๐๐ (บาท)	๑๐,๐๐๐ (บาท)	๑๐,๐๐๐ (บาท)	ร้อยละ ของผู้เข้าร่วม กิจกรรม	ประเพณีการสงกรานต์ พระและรดน้ำดำหัว ผู้สูงอายุในพื้นที่ ปะเยาะวอได้รับการ สืบสานให้คงอยู่ สืบไป	กองการศึกษา
๔	โครงการแข่งขันกีฬา สร้างความสัมพันธ์ ประจำปี ๒๕๖๗	เพื่อสร้างความ สัมพันธ์ระหว่าง หน่วยงานราชการ	จัดโครงการแข่งขันกีฬา ระหว่างหน่วยงานราชการ ในพื้นที่อำเภอสาขบุรี	๒๐,๐๐๐				ร้อยละของ หน่วยงาน ราชการ เข้าร่วม โครงการ	ได้สร้างความ สัมพันธ์ระหว่าง หน่วยงานใหม่ ความใกล้ชิดมากยิ่งขึ้น	กองการศึกษา

ยุทธศาสตร์ชาติ ที่ ๓ การพัฒนาและเสริมสร้างศักยภาพคน

ยุทธศาสตร์จังหวัดที่ ๒ การพัฒนาสังคม เสริมสร้างศักยภาพคน ชุมชนที่น่าอยู่ และทรัพยากรธรรมชาติอุดมสมบูรณ์อย่างยั่งยืน

ยุทธศาสตร์การพัฒนาของอปท.ในเขตจังหวัดปัตตานี ที่ (๕) การสร้างความเข้มแข็งของชุมชน สังคมให้มีคุณภาพ และยกระดับคุณภาพชีวิต

ยุทธศาสตร์การพัฒนาของอปท. ที่ (๕) การสร้างความเข้มแข็งของชุมชน สังคมให้มีคุณภาพ และยกระดับคุณภาพชีวิต

แผนงานสาธารณสุข

ที่	โครงการ	วัตถุประสงค์	เป้าหมาย (ผลผลิตของโครงการ)	งบประมาณ					ตัวชี้วัด (KPI)	ผลที่คาดว่าจะ ได้รับ	หน่วยงาน รับผิดชอบหลัก
				๒๕๖๖ (บาท)	๒๕๖๗ (บาท)	๒๕๖๘ (บาท)	๒๕๖๙ (บาท)	๒๕๗๐ (บาท)			
๑	โครงการป้องกันและแก้ไข ปัญหาการมีเพศสัมพันธ์ ก่อนวัยอันควรและ ตั้งครกในวัยรุ่นตำบล ปะเสยะวอ	เพื่อป้องกันและ แก้ไขปัญหาการมี เพศสัมพันธ์ก่อน วัยอันควรและ ตั้งครกในวัยรุ่น	จัดอบรมให้ความรู้เกี่ยว กับการป้องกันและแก้ไข ปัญหาการมีเพศสัมพันธ์ ก่อนวัยอันควรให้แก่วัยรุ่น ในพื้นที่ตำบลปะเสยะวอ	๒๐,๐๐๐	๒๐,๐๐๐	๒๐,๐๐๐	๒๐,๐๐๐	๒๐,๐๐๐	ผู้ที่เข้ารับ การอบรม ตระหนักถึงปัญหา ที่จะเกิดจากการ มีเพศสัมพันธ์ ก่อนวัยอันควร	วัยรุ่นในพื้นที่ ตำบลปะเสยะวอ ตระหนักถึงปัญหา ที่จะเกิดจากการ มีเพศสัมพันธ์ ก่อนวัยอันควร	กอง สาธารณสุขฯ

รายละเอียดโครงการพัฒนา

แผนพัฒนาท้องถิ่น (พ.ศ.๒๕๖๖ - ๒๕๗๐) ฉบับเพิ่มเติม/เปลี่ยนแปลง ครั้งที่ ๑/๒๕๖๕

องค์การบริหารส่วนตำบลพะเยา อำเภอสายบุรี จังหวัดปัตตานี

ยุทธศาสตร์ชาติ ที่ ๓ การพัฒนาและเสริมสร้างศักยภาพคน

ยุทธศาสตร์จังหวัด ที่ ๑ การสร้างเสริมเศรษฐกิจที่เข้มแข็ง จากฐานเกษตรอุตสาหกรรม ผลผลิตฮาลาล การค้าบริการและการท่องเที่ยว

ยุทธศาสตร์ของ อบท. ในเขตจังหวัด ที่ ๑ การพัฒนาด้านเศรษฐกิจท้องถิ่นและส่งเสริมอาชีพ

ยุทธศาสตร์ของ อบท. ที่ ๒ การพัฒนาด้านเศรษฐกิจและส่งเสริมอาชีพชุมชน

แผนงานสร้างความเข้มแข็งชุมชน

ข้อความเดิม (จากแผนพัฒนาท้องถิ่น พ.ศ. ๒๕๖๖ - ๒๕๗๐ หน้าที่ ๑๓๕ ลำดับที่ ๑

ที่	โครงการ	วัตถุประสงค์	เป้าหมาย (ผลผลิตของโครงการ)	งบประมาณ					ตัวชี้วัด (KPI)	ผลที่คาดว่าจะได้รับ	หน่วยงานรับผิดชอบหลัก
				๒๕๖๖ (บาท)	๒๕๖๗ (บาท)	๒๕๖๘ (บาท)	๒๕๖๙ (บาท)	๒๕๗๐ (บาท)			
๑	โครงการส่งเสริมอาชีพให้ประชาชนในพื้นที่ หมู่ที่ ๑ - ๗	เพื่อสร้างอาชีพให้ ปชช. ในพื้นที่ตำบลกลุ่มแม่บ้าน	ส่งเสริมอาชีพด้านต่างๆให้ ปชช. ในพื้นที่	๑๐๐,๐๐๐	๑๐๐,๐๐๐	๑๐๐,๐๐๐	๑๐๐,๐๐๐	๑๐๐,๐๐๐	ร้อยละของประชาชนที่เข้าร่วมโครงการ	ประชาชนในพื้นที่มีอาชีพและรายได้เพิ่มขึ้น	สำนักปลัด อบต.พะเยา

ยุทธศาสตร์ชาติ ที่ ๓ การพัฒนาและเสริมสร้างศักยภาพคน

ยุทธศาสตร์จังหวัด ที่ ๑ การสร้างเสริมเศรษฐกิจที่เข้มแข็ง จากฐานเกษตรอุตสาหกรรม ผลผลิตฮาลาล การค้าบริการและการท่องเที่ยว

ยุทธศาสตร์ของ อปท. ในเขตจังหวัด ที่ ๑ การพัฒนาด้านเศรษฐกิจท้องถิ่นและส่งเสริมอาชีพ

ยุทธศาสตร์ของ อปท. ที่ ๒ การพัฒนาด้านเศรษฐกิจและส่งเสริมอาชีพชุมชน

แผนงานสร้างความเข้มแข็งชุมชน

ผ ๐๒

เปลี่ยนแปลงเป็น

ที่	โครงการ	วัตถุประสงค์	เป้าหมาย (ผลผลิตของโครงการ)	งบประมาณ					ตัวชี้วัด (KPI)	ผลที่คาดว่าจะ ได้รับ	หน่วยงาน รับผิดชอบหลัก
				๒๕๖๖ (บาท)	๒๕๖๗ (บาท)	๒๕๖๘ (บาท)	๒๕๖๙ (บาท)	๒๕๗๐ (บาท)			
๑	โครงการส่งเสริมการประกอบอาชีพให้ประชาชนในพื้นที่ตำบลปะเสยะวอ	เพื่อสร้างอาชีพให้ ประชาชนในพื้นที่ตำบลปะเสยะวอ	จัดอบรมส่งเสริมอาชีพต่างๆให้ ประชาชนในพื้นที่ตำบลปะเสยะวอ	๑๐๐,๐๐๐ (บาท)	๑๐๐,๐๐๐ (บาท)	๑๐๐,๐๐๐ (บาท)	๑๐๐,๐๐๐ (บาท)	๑๐๐,๐๐๐ (บาท)	ร้อยละของประชาชนที่เข้าร่วมโครงการ	ประชาชนในพื้นที่มีอาชีพและรายได้เพิ่มขึ้น	สำนักปลัด อบต.ปะเสยะวอ

รายละเอียดโครงการพัฒนา

แผนพัฒนาท้องถิ่น (พ.ศ.๒๕๖๖ - ๒๕๗๐) ฉบับเพิ่มเติม/เปลี่ยนแปลง ครั้งที่ ๑/๒๕๖๕

องค์การบริหารส่วนตำบลปะเสวอ อำเภอสาบบุรี จังหวัดปัตตานี

ยุทธศาสตร์จังหวัดที่ ๒ การพัฒนาสังคม เสริมสร้างศักยภาพคน ชุมชนที่น่าอยู่ และทรัพยากรธรรมชาติอุดมสมบูรณ์อย่างยั่งยืน
 ยุทธศาสตร์การพัฒนาของอปท. ในเขตจังหวัดปัตตานี ที่ (๓) การจัดการทรัพยากรธรรมชาติและสิ่งแวดล้อม และส่งเสริมการท่องเที่ยวอย่างยั่งยืน
 ยุทธศาสตร์การพัฒนาของอปท. ที่ (๓) การจัดการทรัพยากรธรรมชาติและสิ่งแวดล้อม และส่งเสริมการท่องเที่ยวอย่างยั่งยืน
 แผนงานการรักษาความสงบภายใน

ข้อความเดิม (จากแผนพัฒนาท้องถิ่น พ.ศ. ๒๕๖๖ - ๒๕๗๐ หน้าที่ ๑๔๒ ลำดับที่ ๕

ที่	โครงการ	วัตถุประสงค์	เป้าหมาย (ผลผลิตของโครงการ)	งบประมาณ					ตัวชี้วัด (KPI)	ผลที่คาดว่าจะได้รับ	หน่วยงานรับผิดชอบหลัก
				๒๕๖๖ (บาท)	๒๕๖๗ (บาท)	๒๕๖๘ (บาท)	๒๕๖๙ (บาท)	๒๕๗๐ (บาท)			
๑	โครงการช่วยเหลือเยียวยาประชาชนที่ได้รับผลกระทบจากภัยธรรมชาติ	เพื่อเยียวยาช่วยเหลือ ปชช. ที่ประสบปัญหาสาธารณภัย	ประชาชนในพื้นที่ตำบลปะเสวอ	๔๐๐,๐๐๐	๔๐๐,๐๐๐	๔๐๐,๐๐๐	๔๐๐,๐๐๐	๔๐๐,๐๐๐	ประชาชนในพื้นที่ที่ได้รับการเยียวยาและช่วยเหลือ	ประชาชนที่ประสบภัยมีขวัญและกำลังใจเพิ่มขึ้น	สำนักปลัด

เปลี่ยนแปลงเป็น

ที่	โครงการ	วัตถุประสงค์	เป้าหมาย (ผลผลิตของโครงการ)	งบประมาณ					ตัวชี้วัด (KPI)	ผลที่คาดว่าจะ ได้รับ	หน่วยงาน รับผิดชอบหลัก
				๒๕๖๖ (บาท)	๒๕๖๗ (บาท)	๒๕๖๘ (บาท)	๒๕๖๙ (บาท)	๒๕๗๐ (บาท)			
๑	โครงการช่วยเหลือ เยาวชนประชาชนตาม อำนาจหน้าที่ขององค์กร ปกครองส่วนท้องถิ่น กรณีเฝ้าระวัง หรือฟื้นฟูหลังเกิด สาธารณภัย	เพื่อช่วยเหลือ เยาวชนหรือฟื้นฟู ประชาชนหลัง เกิดสาธารณภัย	ช่วยเหลือเฝ้าระวัง ประชาชนในพื้นที่ตำบล ปะเสยะวอ	๔๐๐,๐๐๐	๔๐๐,๐๐๐	๔๐๐,๐๐๐	๔๐๐,๐๐๐	๔๐๐,๐๐๐	ประชาชน ในพื้นที่ที่ ได้รับการ ช่วยเหลือและ เยียวยา	ประชาชนที่ ประสบภัยมีขวัญ และกำลังใจเพิ่มขึ้น	สำนักงานปลัด

รายละเอียดโครงการพัฒนา

แผนพัฒนาท้องถิ่น (พ.ศ.๒๕๖๖ - ๒๕๗๐)

องค์การบริหารส่วนตำบลเสวยวอ อำเภอสายบุรี จังหวัดปัตตานี

ยุทธศาสตร์ชาติ ที่ ๓ การพัฒนาและเสริมสร้างศักยภาพคน

ยุทธศาสตร์การพัฒนาจังหวัด ที่ ๒ ยุทธศาสตร์การพัฒนาสังคม เสริมสร้างศักยภาพคน ชุมชนที่น่าอยู่ และทรัพยากรธรรมชาติอุดมสมบูรณ์อย่างยั่งยืน

ยุทธศาสตร์การพัฒนาของ อปท. ในเขตจังหวัด ที่ ๔ ยุทธศาสตร์การพัฒนาด้านการศึกษา การกีฬา ส่งเสริมประเพณี วัฒนธรรม และภูมิปัญญาท้องถิ่น

ยุทธศาสตร์การพัฒนาของ อปท. ที่ ๔ ยุทธศาสตร์การพัฒนาด้านการศึกษา การกีฬา ส่งเสริมประเพณี วัฒนธรรม และภูมิปัญญาท้องถิ่น

แผนงานการศึกษา

ข้อความเดิม (จากแผนพัฒนาท้องถิ่น พ.ศ. ๒๕๖๖ - ๒๕๗๐) หน้า ที่ ๑๔๕ ลำดับที่ ๗

ที่	โครงการ	วัตถุประสงค์	เป้าหมาย (ผลผลิตของโครงการ)	งบประมาณ				ตัวชี้วัด (KPI)	ผลที่คาดว่าจะ ได้รับ	หน่วยงาน รับผิดชอบหลัก
				๒๕๖๖ (บาท)	๒๕๖๗ (บาท)	๒๕๖๘ (บาท)	๒๕๖๙ (บาท)			
๑	โครงการสนับสนุน อาหารเสริม (นม) รร. ทุกคน	เพื่อให้เด็กได้รับ อาหารเสริมครบ ทุกคน	สนับสนุนอาหารเสริม (นม) แก่ รร.ในสังกัด สพฐ.	๑,๕๐๐,๐๐๐	๑,๕๐๐,๐๐๐	๑,๕๐๐,๐๐๐	๑,๕๐๐,๐๐๐	เด็กนักเรียนใน รร.สังกัด สพฐ ที่ได้รับอาหาร เสริมนม	เด็กในพื้นที่ ตำบลเสวยวอ ได้รับอาหารตาม หลักโภชนาการที่ดี	กองการศึกษาฯ

ยุทธศาสตร์ชาติ ที่ ๓ การพัฒนาและเสริมสร้างศักยภาพคน

ยุทธศาสตร์การพัฒนางานจังหวัด ที่ ๒ ยุทธศาสตร์การพัฒนาสังคม เสริมสร้างศักยภาพคน ชุมชนที่น่าอยู่ และทรัพยากรธรรมชาติอุดมสมบูรณ์อย่างยั่งยืน

ยุทธศาสตร์การพัฒนาของ อบท. ในเขตจังหวัด ที่ ๔ ยุทธศาสตร์การพัฒนาด้านการศึกษา การกีฬา ส่งเสริมประเพณี วัฒนธรรม และภูมิปัญญาท้องถิ่น

ยุทธศาสตร์การพัฒนาของ อบท. ที่ ๔ ยุทธศาสตร์การพัฒนาด้านการศึกษา การกีฬา ส่งเสริมประเพณี วัฒนธรรม และภูมิปัญญาท้องถิ่น

แผนงานศาสนาวัฒนธรรมและนันทนาการ

ผ ๐๒

ข้อความเดิม (จากแผนพัฒนาท้องถิ่น พ.ศ. ๒๕๖๖ - ๒๕๗๐ หน้าที่ ๑๔๙ ลำดับที่ ๒

ที่	โครงการ	วัตถุประสงค์	เป้าหมาย (ผลผลิตของโครงการ)	งบประมาณ				ตัวชี้วัด (KPI)	ผลที่คาดว่าจะ ได้รับ	หน่วยงาน รับผิดชอบหลัก
				๒๕๖๖ (บาท)	๒๕๖๗ (บาท)	๒๕๖๘ (บาท)	๒๕๖๙ (บาท)			
๑	โครงการสนับสนุน อาหารเสริม (นม)	เพื่อให้เด็กได้รับ อาหารเสริมครบ ทุกคน	สนับสนุนอาหารเสริม (นม) แก่ รร. ในสังกัด สพฐ. และ ศพด. ในสังกัด อบต. ปะเสยะวอ	๑,๕๐๐,๐๐๐	๑,๕๐๐,๐๐๐	๑,๕๐๐,๐๐๐	๑,๕๐๐,๐๐๐	เด็กนักเรียนใน รร. สังกัด สพฐ ที่ได้รับอาหาร เสริมนม	เด็กในพื้นที่ ตำบลปะเสยะวอ ได้รับอาหารตาม หลักโภชนาการที่ดี	กองการศึกษาฯ

ยุทธศาสตร์ชาติ ที่ ๓ การพัฒนาและเสริมสร้างศักยภาพคน

ยุทธศาสตร์การพัฒนาจังหวัด ที่ ๒ ยุทธศาสตร์การพัฒนาสังคม เสริมสร้างศักยภาพคน ชุมชนที่น่าอยู่ และทรัพยากรธรรมชาติอุดมสมบูรณ์อย่างยั่งยืน

ยุทธศาสตร์การพัฒนาของ อบท.ในเขตจังหวัด ที่ ๔ ยุทธศาสตร์การพัฒนาด้านการศึกษา การกีฬา ส่งเสริมประเพณี วัฒนธรรม และภูมิปัญญาท้องถิ่น

ยุทธศาสตร์การพัฒนาของ อบท. ที่ ๔ ยุทธศาสตร์การพัฒนาด้านการศึกษา การกีฬา ส่งเสริมประเพณี วัฒนธรรม และภูมิปัญญาท้องถิ่น

แผนงานศาสนาวัฒนธรรมและนันทนาการ

ผ ๐๒

ข้อความเดิม (จากแผนพัฒนาท้องถิ่น พ.ศ. ๒๕๖๖ - ๒๕๗๐ หน้าที่ ๑๔๙ ลำดับที่ ๒

ที่	โครงการ	วัตถุประสงค์	เป้าหมาย (ผลผลิตของโครงการ)	งบประมาณ				ตัวชี้วัด (KPI)	ผลที่คาดว่าจะ ได้รับ	หน่วยงาน รับผิดชอบหลัก
				๒๕๖๖ (บาท)	๒๕๖๗ (บาท)	๒๕๖๘ (บาท)	๒๕๖๙ (บาท)			
๑	โครงการจัดฝึกอบรมกิจกรรมอาสาสมัคร	เพื่อให้ ประชาชนในพื้นที่ได้เรียนรู้ถึงหลักการอ่านที่ถูกต้อง	สอนอัลกุรอาน (ในระบบกัรออาตี) ให้กับประชาชนในพื้นที่	๕๐๐,๐๐๐ (บาท)	๕๐๐,๐๐๐ (บาท)	๕๐๐,๐๐๐ (บาท)	๕๐๐,๐๐๐ (บาท)	๕๐๐,๐๐๐ (บาท)	ประชาชนในพื้นที่ ได้เรียนรู้ถึงหลักการอ่านที่ถูกต้อง	กองการศึกษา

ยุทธศาสตร์ชาติ ที่ ๓ การพัฒนาและเสริมสร้างศักยภาพคน

ยุทธศาสตร์การพัฒนาจังหวัด ที่ ๒ ยุทธศาสตร์การพัฒนาสังคม เสริมสร้างศักยภาพคน ชุมชนที่น่าอยู่ และทรัพยากรธรรมชาติอุดมสมบูรณ์อย่างยั่งยืน

ยุทธศาสตร์การพัฒนาของ อบท. ในเขตจังหวัด ที่ ๔ ยุทธศาสตร์การพัฒนาการศึกษา การกีฬา ส่งเสริมประเพณี วัฒนธรรม และภูมิปัญญาท้องถิ่น

ยุทธศาสตร์การพัฒนาของ อบท. ที่ ๔ ยุทธศาสตร์การพัฒนาการศึกษา การกีฬา ส่งเสริมประเพณี วัฒนธรรม และภูมิปัญญาท้องถิ่น

แผนงานพัฒนาวัฒนธรรมและนันทนาการ

ผ ๐๒

เปลี่ยนแปลงเป็น

ที่	โครงการ	วัตถุประสงค์	เป้าหมาย (ผลผลิตของโครงการ)	งบประมาณ					ตัวชี้วัด (KPI)	ผลที่คาดว่าจะ ได้รับ	หน่วยงาน รับผิดชอบหลัก
				๒๕๖๖ (บาท)	๒๕๖๗ (บาท)	๒๕๖๘ (บาท)	๒๕๖๙ (บาท)	๒๕๗๐ (บาท)			
๑	โครงการจัดการเรียน การสอนอัลกุรอาน กัรออาตี	เพื่อให้ ประชาชน ในพื้นที่ได้เรียนรู้ถึง หลักการอ่าน ที่ถูกต้อง	สนับสนุนการเรียน การสอนอัลกุรอาน แบบกัรออาตี ให้กับประชาชนใน พื้นที่ตำบลปะเสยะวอ	๘๒๘,๐๐๐	๘๒๘,๐๐๐	๘๒๘,๐๐๐	๘๒๘,๐๐๐	๘๒๘,๐๐๐	๘๒๘,๐๐๐	ประชาชนในพื้นที่ ได้เรียนรู้ถึง หลักการอ่าน ที่ถูกต้องยิ่งขึ้น	กองการศึกษาฯ

ยุทธศาสตร์ชาติ ที่ ๓ การพัฒนาและเสริมสร้างศักยภาพคน

ยุทธศาสตร์จังหวัดที่ ๒ การพัฒนาสังคม เสริมสร้างศักยภาพคน ชุมชนที่น่าอยู่ และทรัพยากรธรรมชาติอุดมสมบูรณ์อย่างยั่งยืน

ยุทธศาสตร์การพัฒนาของอปท.ในเขตจังหวัดปัตตานี ที่ (๕) การสร้างความเข้มแข็งของชุมชน สังคมให้มีคุณภาพ และยกระดับคุณภาพชีวิต

ยุทธศาสตร์การพัฒนาของอปท. ที่ (๕) การสร้างความเข้มแข็งของชุมชน สังคมให้มีคุณภาพ และยกระดับคุณภาพชีวิต

แผนงานสาธารณสุข

ข้อความเดิม (จากแผนพัฒนาท้องถิ่น พ.ศ. ๒๕๖๖ - ๒๕๗๐ หน้าที่ ๑๕๙ ลำดับที่ ๒

ที่	โครงการ	วัตถุประสงค์	เป้าหมาย (ผลผลิตของโครงการ)	งบประมาณ					ตัวชี้วัด (KPI)	ผลที่คาดว่าจะ ได้รับ	หน่วยงาน รับผิดชอบหลัก
				๒๕๖๖ (บาท)	๒๕๖๗ (บาท)	๒๕๖๘ (บาท)	๒๕๖๙ (บาท)	๒๕๗๐ (บาท)			
๑	โครงการสัตว์ปลอดโรค คนปลอดภัย	เพื่อป้องกันและ ควบคุมโรคจาก สัตว์	ฉีดวัคซีนป้องกันโรคให้ สุนัขและแมวใน พื้นที่	๒๐,๐๐๐	๒๐,๐๐๐	๒๐,๐๐๐	๒๐,๐๐๐	๒๐,๐๐๐	อัตราการแพร่ ระบาดของโรค ลดลง	สามารถควบคุม การแพร่ระบาด ของโรคที่เกิด จากสัตว์	กองสาธารณสุข

ยุทธศาสตร์ชาติ ที่ ๓ การพัฒนาและเสริมสร้างศักยภาพคน
 ยุทธศาสตร์จังหวัดที่ ๒ การพัฒนาสังคม เสริมสร้างศักยภาพคน ชุมชนที่น่าอยู่ และทรัพยากรธรรมชาติอุดมสมบูรณ์อย่างยั่งยืน
 ยุทธศาสตร์การพัฒนาของอปท. ในเขตจังหวัดปัตตานี ที่ (๕) การสร้างความเข้มแข็งของชุมชน สังคมให้มีคุณภาพ และยกระดับคุณภาพชีวิต
 ยุทธศาสตร์การพัฒนาของอปท. ที่ (๕) การสร้างความเข้มแข็งของชุมชน สังคมให้มีคุณภาพ และยกระดับคุณภาพชีวิต

แผนงานสาธารณสุข

เปลี่ยนแปลงเป็น

ที่	โครงการ	วัตถุประสงค์	เป้าหมาย (ผลผลิตของโครงการ)	งบประมาณ					ตัวชี้วัด (KPI)	ผลที่คาดว่าจะ ได้รับ	หน่วยงาน รับผิดชอบหลัก
				๒๕๖๖ (บาท)	๒๕๖๗ (บาท)	๒๕๖๘ (บาท)	๒๕๖๙ (บาท)	๒๕๗๐ (บาท)			
๑	โครงการสัปดาห์ปลอดโรค คนปลอดภัยจากโรคพิษ สุนัขบ้าตามพระปณิธาน ศาสตราจารย์ ดร. สมเด็จพระเจ้าอยู่หัว สมเด็จพระเจ้าอยู่หัว นางเธอลักษณ์ลักษณ์ อัศรราชกุมารีกรม วลัยลักษณ์อัครราชกุมารี กรมพระศรีสวางควัฒน วรขัตติยราชกุมารี	เพื่อสืบสานพระ ปณิธาน ศาสตราจารย์ ดร. สมเด็จพระเจ้าอยู่หัว นางเธอลักษณ์ลักษณ์ อัศรราชกุมารีกรม พระศรีสวางควัฒน วรขัตติยราชกุมารี	อัตราก้าวหน้าป้องกันโรคให้ สุนัขและแมวใน พื้นที่ และดำเนิน กิจกรรมอื่นๆ ที่เกี่ยวข้อง	๒๐,๐๐๐ (บาท)	๒๐,๐๐๐ (บาท)	๒๐,๐๐๐ (บาท)	๒๐,๐๐๐ (บาท)	๒๐,๐๐๐ (บาท)	อัตราการแพร่ ระบาดของโรค ลดลง จากสัตว์	กองสาธารณสุขฯ	

แผนพัฒนาท้องถิ่น (พ.ศ.๒๕๖๖ - ๒๕๗๐) ฉบับเพิ่มเติม/เปลี่ยนแปลง ครั้งที่ ๑/๒๕๖๕

องค์การบริหารส่วนตำบลเสวยวอ

ที่	แผนงาน	หมวด	ประเภท	เป้าหมาย (ผลผลิตของครุภัณฑ์)	งบประมาณ				หน่วยยาม รับผิดชอบ หลัก
					๒๕๖๖	๒๕๖๗	๒๕๖๘	๒๕๖๙	
๑	แผนงานบริหารงานทั่วไป	ครุภัณฑ์	ครุภัณฑ์คอมพิวเตอร์ฯ	โน้ตบุ๊ก ๑ เครื่อง	๒๒,๐๐๐				สำนักปลัด
๒	แผนงานบริหารงานทั่วไป	ครุภัณฑ์	ครุภัณฑ์คอมพิวเตอร์ฯ	คอมพิวเตอร์สำนักงาน สำนักงาน ๒ เครื่อง	๔๐,๐๐๐				สำนักปลัด
๓	แผนงานบริหารงานทั่วไป	ครุภัณฑ์	ครุภัณฑ์คอมพิวเตอร์ฯ	โน้ตบุ๊ก ๑ เครื่อง	๒๒,๐๐๐				กองคลัง
๔	แผนงานบริหารงานทั่วไป	ครุภัณฑ์	ครุภัณฑ์คอมพิวเตอร์ฯ	คอมพิวเตอร์สำนักงาน สำนักงาน ๑ เครื่อง	๓๕,๐๐๐				กองคลัง
๕	แผนงานบริหารงานทั่วไป	ครุภัณฑ์	ครุภัณฑ์คอมพิวเตอร์ฯ	เครื่องพิมพ์แบบอิเล็กทรอนิกส์ ๑ เครื่อง	๔,๑๐๐				สำนักปลัด
๖	แผนงานบริหารงานทั่วไป	ครุภัณฑ์	ครุภัณฑ์คอมพิวเตอร์ฯ	เครื่องสำรองไฟ ๑ เครื่อง	๒,๕๐๐				สำนักปลัด
๗	แผนงานบริหารงานทั่วไป	ครุภัณฑ์	ครุภัณฑ์คอมพิวเตอร์ฯ	ชุดโปรแกรมระบบ ปฏิบัติการฯ ๑ ชุด	๔,๒๐๐				สำนักปลัด

ที่	แผนงาน	หมวด	ประเภท	เป้าหมาย (ผลผลิตของครุภัณฑ์)	งบประมาณ					หน่วยงาน รับผิดชอบ หลัก
					๒๕๖๖	๒๕๖๗	๒๕๖๘	๒๕๖๙	๒๕๗๐	
๘	แผนงานบริหารงานทั่วไป	ครุภัณฑ์	ครุภัณฑ์สำนักงาน	จัดซื้อโต๊ะทำงาน	๖,๕๐๐					สำนักงานปลัด หลัก
๙	แผนงานบริหารงานทั่วไป	ครุภัณฑ์	ครุภัณฑ์สำนักงาน	จัดซื้อเก้าอี้ทำงาน	๑,๘๐๐					สำนักงานปลัด
๑๐	แผนงานบริหารงานทั่วไป	ครุภัณฑ์	ครุภัณฑ์สำนักงาน	จัดซื้อโต๊ะทำงาน	๖,๕๐๐					กองคลัง
๑๑	แผนงานบริหารงานทั่วไป	ครุภัณฑ์	ครุภัณฑ์สำนักงาน	จัดซื้อเก้าอี้ทำงาน	๑,๘๐๐					กองคลัง
๑๒	แผนงานอุตสาหกรรมโยธา	ครุภัณฑ์	ครุภัณฑ์สำนักงาน	จัดซื้อโต๊ะทำงาน	๖,๕๐๐					กองช่าง
๑๓	แผนงานอุตสาหกรรมโยธา	ครุภัณฑ์	ครุภัณฑ์สำนักงาน	จัดซื้อเก้าอี้ทำงาน	๑,๘๐๐					กองช่าง
๑๔	แผนงานสาธารณสุขฯ	ครุภัณฑ์	ครุภัณฑ์สำนักงาน	จัดซื้อโต๊ะทำงาน	๖,๕๐๐					กองสาธารณสุขฯ
๑๕	แผนงานสาธารณสุขฯ	ครุภัณฑ์	ครุภัณฑ์สำนักงาน	จัดซื้อเก้าอี้ทำงาน	๑,๘๐๐					กองสาธารณสุขฯ
๑๖	แผนงานการศึกษา	ครุภัณฑ์	ครุภัณฑ์สำนักงาน	จัดซื้อโต๊ะทำงาน	๖,๕๐๐					กองการศึกษาฯ
๑๗	แผนงานการศึกษา	ครุภัณฑ์	ครุภัณฑ์สำนักงาน	จัดซื้อเก้าอี้ทำงาน	๑,๘๐๐					กองการศึกษาฯ

ที่	แผนงาน	หมวด	ประเภท	เป้าหมาย (ผลผลิตของครุภัณฑ์)	งบประมาณ					หน่วยงาน รับผิดชอบ หลัก
					๒๕๖๖	๒๕๖๗	๒๕๖๘	๒๕๖๙	๒๕๗๐	
๑๘	แผนงานบริหารงานทั่วไป	ครุภัณฑ์	ครุภัณฑ์คอมพิวเตอร์ฯ	เครื่องพิมพ์แบบฉีดหมึก ๑ เครื่อง		๔,๑๐๐				กองคลัง
๑๙	แผนงานบริหารงานทั่วไป	ครุภัณฑ์	ครุภัณฑ์คอมพิวเตอร์ฯ	เครื่องสำรองไฟ ๑ เครื่อง		๒,๕๐๐				กองคลัง
๒๐	แผนงานบริหารงานทั่วไป	ครุภัณฑ์	ครุภัณฑ์คอมพิวเตอร์ฯ	ชุดโปรแกรมระบบ ปฏิบัติการฯ ๑ ชุด		๔,๒๐๐				กองคลัง
๒๑	แผนงานการศึกษา	ครุภัณฑ์	ครุภัณฑ์คอมพิวเตอร์ฯ	โน้ตบุ๊ก ๑ เครื่อง		๒๒,๐๐๐				กองศึกษาฯ
๒๒	แผนงานการศึกษา	ครุภัณฑ์	ครุภัณฑ์คอมพิวเตอร์ฯ	คอมพิวเตอร์สำหรับงาน สำนักงาน ๑ เครื่อง		๒๐,๐๐๐				กองศึกษาฯ

ที่	แผนงาน	หมวด	ประเภท	เป้าหมาย (ผลผลิตของครุภัณฑ์)	งบประมาณ				หน่วยงาน รับผิดชอบ หลัก
					๒๕๖๖	๒๕๖๗	๒๕๖๘	๒๕๖๙	
๒๓	แผนงานบริหารงานทั่วไป	ครุภัณฑ์	ครุภัณฑ์สำนักงาน	จัดซื้อโต๊ะทำงาน		๖,๕๐๐			สำนักงานปลัด
๒๔	แผนงานบริหารงานทั่วไป	ครุภัณฑ์	ครุภัณฑ์สำนักงาน	จัดซื้อเก้าอี้ทำงาน		๑,๘๐๐			สำนักงานปลัด
๒๕	แผนงานบริหารงานทั่วไป	ครุภัณฑ์	ครุภัณฑ์สำนักงาน	จัดซื้อโต๊ะทำงาน		๖,๕๐๐			กองคลัง
๒๖	แผนงานบริหารงานทั่วไป	ครุภัณฑ์	ครุภัณฑ์สำนักงาน	จัดซื้อเก้าอี้ทำงาน		๑,๘๐๐			กองคลัง
๒๗	แผนงานอุตสาหกรรมโยธา	ครุภัณฑ์	ครุภัณฑ์สำนักงาน	จัดซื้อโต๊ะทำงาน		๖,๕๐๐			กองช่าง
๒๘	แผนงานอุตสาหกรรมโยธา	ครุภัณฑ์	ครุภัณฑ์สำนักงาน	จัดซื้อเก้าอี้ทำงาน		๑,๘๐๐			กองช่าง
๒๙	แผนงานสาธารณสุขฯ	ครุภัณฑ์	ครุภัณฑ์สำนักงาน	จัดซื้อโต๊ะทำงาน		๖,๕๐๐			กองสาธารณสุขฯ
๓๐	แผนงานสาธารณสุขฯ	ครุภัณฑ์	ครุภัณฑ์สำนักงาน	จัดซื้อเก้าอี้ทำงาน		๑,๘๐๐			กองสาธารณสุขฯ
๓๑	แผนงานการศึกษา	ครุภัณฑ์	ครุภัณฑ์สำนักงาน	จัดซื้อโต๊ะทำงาน		๖,๕๐๐			กองการศึกษาฯ
๓๒	แผนงานการศึกษา	ครุภัณฑ์	ครุภัณฑ์สำนักงาน	จัดซื้อเก้าอี้ทำงาน		๑,๘๐๐			กองการศึกษาฯ

ที่	แผนงาน	หมวด	ประเภท	เป้าหมาย (ผลผลิตของครุภัณฑ์)	งบประมาณ				หน่วยงาน รับผิดชอบ หลัก
					๒๕๖๖	๒๕๖๗	๒๕๖๘	๒๕๖๙	
๓๓	แผนงานอุตสาหกรรมโยธา	ครุภัณฑ์	ครุภัณฑ์สำรวจ	จัดซื้อลิฟต์ระยะทาง	๖,๕๐๐				กองช่าง
๓๔	แผนงานเคหะและชุมชน	ครุภัณฑ์	ครุภัณฑ์สำนักงาน	จัดซื้อปั้มน้ำพร้อม อุปกรณ์	๑๐,๐๐๐	๑๐,๐๐๐	๑๐,๐๐๐	๑๐,๐๐๐	กองช่าง
๓๕	แผนงานเคหะและชุมชน	ครุภัณฑ์	ครุภัณฑ์การเกษตร	จัดซื้อเครื่องสูบน้ำ อุปกรณ์	๑๐,๐๐๐	๑๐,๐๐๐	๑๐,๐๐๐	๑๐,๐๐๐	กองช่าง
๓๖	แผนงานสาธารณสุขฯ	ครุภัณฑ์	ครุภัณฑ์ยานพาหนะ และขนส่ง	จัดซื้อรถพยาบาล ฉุกเฉิน	๑,๒๐๐,๐๐๐				กองสาธารณสุขฯ
๓๗	แผนงานบริหารงานทั่วไป	ครุภัณฑ์	ค่าบำรุงรักษาและ ปรับปรุงครุภัณฑ์	ซ่อมแซมบำรุงรักษา โครงสร้างของครุภัณฑ์ ขนาดใหญ่ซึ่งไม่รวมถึง ค่าซ่อมบำรุงตามปกติ	๑๕๐,๐๐๐	๑๕๐,๐๐๐	๑๕๐,๐๐๐	๑๕๐,๐๐๐	สำนักปลัด
๓๘	แผนงานเคหะและชุมชน	ครุภัณฑ์	ค่าบำรุงรักษาและ ปรับปรุงครุภัณฑ์	ซ่อมแซมบำรุงรักษา โครงสร้างของครุภัณฑ์ ขนาดใหญ่ซึ่งไม่รวมถึง ค่าซ่อมบำรุงตามปกติ	๑๕๐,๐๐๐	๑๕๐,๐๐๐	๑๕๐,๐๐๐	๑๕๐,๐๐๐	กองช่าง



ประกาศองค์การบริหารส่วนตำบลปะเสยะวอ
เรื่อง อนุมัติและประกาศใช้แผนพัฒนาท้องถิ่น (พ.ศ. ๒๕๖๖ - ๒๕๗๐)
เพิ่มเติมและเปลี่ยนแปลง ครั้งที่ ๑/๒๕๖๕

ตามประกาศองค์การบริหารส่วนตำบลปะเสยะวอ เรื่อง ประกาศใช้แผนพัฒนาท้องถิ่น (พ.ศ. ๒๕๖๖ - ๒๕๗๐) ลงวันที่ ๑๖ สิงหาคม พ.ศ. ๒๕๖๕ ที่ได้ประกาศใช้มาแล้ว เนื่องจากองค์การบริหารส่วนตำบลปะเสยะวอ มีความจำเป็นที่จะต้องจัดทำแผนพัฒนาท้องถิ่น (พ.ศ. ๒๕๖๖ - ๒๕๗๐) เพิ่มเติมและเปลี่ยนแปลง ครั้งที่ ๑/๒๕๖๕ โดยสภาองค์การบริหารส่วนตำบลปะเสยะวอ ได้พิจารณาและมีมติเห็นชอบร่างแผนพัฒนาฉบับดังกล่าว ในคราวประชุมสมัยสามัญ สมัยที่ ๔ ครั้งที่ ๑ พ.ศ. ๒๕๖๕ เมื่อวันที่ ๑๔ ธันวาคม พ.ศ. ๒๕๖๕

อาศัยอำนาจตามระเบียบกระทรวงมหาดไทย ว่าด้วยการจัดทำแผนพัฒนาขององค์กรปกครองส่วนท้องถิ่น พ.ศ. ๒๕๔๘ และที่แก้ไขเพิ่มเติมถึง (ฉบับที่ ๓) พ.ศ. ๒๕๖๑ หมวด ๔ ข้อ ๒๒ จึงอนุมัติและประกาศใช้แผนพัฒนาท้องถิ่น (พ.ศ. ๒๕๖๖ - ๒๕๗๐) เพิ่มเติมและเปลี่ยนแปลง ครั้งที่ ๑/๒๕๖๕ ขององค์การบริหารส่วนตำบลปะเสยะวอ ตั้งแต่วันที่นี้เป็นต้นไป

จึงประกาศให้ทราบโดยทั่วกัน

ประกาศ ณ วันที่ ๑๕ ธันวาคม พ.ศ. ๒๕๖๕

(นายอาหะมะ บุละ)

นายกองค์การบริหารส่วนตำบลปะเสยะวอ